

**การเปิดโอกาสให้บุคคลภายนอกมีส่วนร่วมต่อการดำเนินงาน
โครงการก่อสร้างรถไฟฟ้าในความรับผิดชอบของการรถไฟฟ้าขนส่งมวลชนแห่งประเทศไทย
ปีงบประมาณ 2567**

การรถไฟฟ้าขนส่งมวลชนแห่งประเทศไทย (รฟม.) ได้ควบคุมกำกับให้ผู้รับเหมาก่อสร้าง/ผู้รับสัมปทาน ดำเนินการจัดจ้างที่ปรึกษาสิ่งแวดล้อม (Third Party) ในการสำรวจสภาพเศรษฐกิจ-สังคมของโครงการรถไฟฟ้า ในความรับผิดชอบของ รฟม. ตามที่กำหนดไว้ในรายงานการประเมินผลกระทบสิ่งแวดล้อม (รายงาน EIA) ซึ่งเป็นการเปิดโอกาสให้ผู้มีส่วนได้ส่วนเสียภายนอก ประชาชน หรือผู้ที่ได้รับผลกระทบตามแนวสายทางโครงการ เข้ามามีส่วนร่วมในการแสดงความคิดเห็นต่อการดำเนินงานของโครงการ เพื่อโครงการจะได้นำข้อคิดเห็นจากการมีส่วนร่วมมาปรับปรุงและพัฒนาการดำเนินงานต่อไป โดยในปีงบประมาณ 2567 รฟม. มีการดำเนินการ ดังนี้

1. กิจกรรมการมีส่วนร่วม

1.1 การสำรวจสภาพเศรษฐกิจสังคมในระยะก่อสร้างของโครงการรถไฟฟ้าสายสีชมพู ช่วงแคราย-มีนบุรี ดำเนินการสำรวจเมื่อวันที่ 8-12 ตุลาคม 2566



**รูปที่ 1 การสำรวจสภาพเศรษฐกิจสังคมในระยะก่อสร้าง
ของโครงการรถไฟฟ้าสายสีชมพู ช่วงแคราย-มีนบุรี**

1.2 การสำรวจสภาพเศรษฐกิจสังคมในระยะก่อสร้างของโครงการรถไฟฟ้าสายสีชมพูส่วนต่อขยาย ช่วงสถานีศรีรัช-เมืองทองธานี ดำเนินการสำรวจเมื่อวันที่ 8-9 ตุลาคม 2566



รูปที่ 2 การสำรวจสภาพเศรษฐกิจสังคมในระยะก่อสร้างของโครงการรถไฟฟ้าสายสีชมพูส่วนต่อขยาย ช่วงสถานีศรีรัช-เมืองทองธานี

1.3 การสำรวจสภาพเศรษฐกิจสังคมในระยะก่อสร้างของโครงการรถไฟฟ้าสายสีม่วง ช่วงเตาปูน-ราษฎร์บูรณะ (วงแหวนกาญจนาภิเษก) ดำเนินการสำรวจเมื่อวันที่ 3-8 กุมภาพันธ์ 2567



รูปที่ 3 การสำรวจสภาพเศรษฐกิจสังคมในระยะก่อสร้างของโครงการรถไฟฟ้าสายสีม่วง ช่วงเตาปูน-ราษฎร์บูรณะ (วงแหวนกาญจนาภิเษก)

2. วิธีการสำรวจความคิดเห็นและข้อเสนอแนะของผู้มีส่วนร่วม

2.1 เครื่องมือที่ใช้ในการสำรวจ

การสำรวจเป็นการวิจัยเชิงสำรวจ (Survey Research) โดยใช้แบบสอบถาม (Questionnaires) ประกอบการสัมภาษณ์ในการเก็บรวบรวมข้อมูลจากประชากรกลุ่มตัวอย่าง โดยแบบสอบถามมีลักษณะคำถามเป็นแบบปลายปิด (Close-ended Questions) และแบบปลายเปิด (Open-ended Questions)

2.2 การเก็บรวบรวมข้อมูล

เก็บรวบรวมข้อมูลโดยวิธีการสัมภาษณ์ตามแบบสอบถาม โดยพนักงานสัมภาษณ์ได้ผ่านการอบรมให้มีความเข้าใจเกี่ยวกับแบบสอบถาม เพื่อให้ผู้ถูกสัมภาษณ์ให้คำตอบที่ตรงประเด็นมากที่สุด

2.3 การวิเคราะห์ข้อมูล

ข้อมูลที่ได้จากการสำรวจจะนำมาวิเคราะห์และประมวลผลโดยใช้โปรแกรมสำเร็จรูป SPSS for Windows สำหรับงานวิจัยทางสังคมศาสตร์ ในการวิเคราะห์ข้อมูลจากแบบสอบถาม ข้อมูลเกี่ยวกับลักษณะของประชากรกลุ่มตัวอย่าง สถิติที่ใช้คือ สถิติเชิงพรรณนา สำหรับการทดสอบความสัมพันธ์ของตัวแปร ค่าสถิติพื้นฐานที่ใช้ ได้แก่ อัตราส่วนร้อยละ (Percentage) ค่าสูงสุด (Maximum) และค่าต่ำสุด (Minimum)

3. สรุปข้อมูลของผู้มีส่วนร่วม

ข้อมูลพื้นฐานในการสำรวจ	ผลการสำรวจ		
	โครงการรถไฟฟ้าสายสีชมพู ช่วงแคราย-มีนบุรี	โครงการรถไฟฟ้าสายสีชมพู ส่วนต่อขยาย ช่วงสถานีศรีรัช-เมืองทองธานี	โครงการรถไฟฟ้าสายสีม่วง ช่วงเตาปูน-ราษฎร์บูรณะ (วงแหวนกาญจนาภิเษก)
1. จำนวนตัวอย่าง	500 ตัวอย่าง	150 ตัวอย่าง	1,124 ตัวอย่าง
2. กลุ่มเป้าหมาย	กลุ่มผู้อยู่อาศัยในระยะ 500 เมตร จากแนวเส้นทางโครงการและบริเวณศูนย์ซ่อมบำรุงและอาคารจอดแล้วจร	กลุ่มผู้อยู่อาศัยในระยะ 500 เมตร จากกึ่งกลางแนวเส้นทางโครงการ	กลุ่มผู้อยู่อาศัยในระยะ 500 เมตร จากพื้นที่ก่อสร้างโครงการ
3. เพศ	หญิง (ร้อยละ 59.6)	หญิง (ร้อยละ 74.0)	หญิง (ร้อยละ 62.2)
4. อายุ	41-50 ปี (ร้อยละ 33.4)	41-50 ปี (ร้อยละ 36.7)	41-50 ปี (ร้อยละ 25.8)
5. อาชีพ	ค้าขาย (ร้อยละ 39.0)	ค้าขาย (ร้อยละ 35.3)	ค้าขาย/ธุรกิจส่วนตัว (ร้อยละ 64.2)
6. ภูมิลำเนา	กรุงเทพ (ร้อยละ 59.4)	นนทบุรี (ร้อยละ 80.7)	กรุงเทพ (ร้อยละ 55.2)
7. สถานที่พักอาศัย	อาคารพาณิชย์ (ร้อยละ 64.2)	อาคารพาณิชย์ (ร้อยละ 48.7)	อาคารพาณิชย์ (ร้อยละ 85.4)
8. กรรมสิทธิ์ในที่พักอาศัย	เจ้าของ (ร้อยละ 51.0)	เช่าพักอาศัย (ร้อยละ 62.7)	เช่าพักอาศัย (ร้อยละ 68.3)
9. ช่วงเวลาที่อยู่อาศัยในพื้นที่ที่อาจได้รับผลกระทบ	19-24 ชั่วโมง (ร้อยละ 63.4)	19-24 ชั่วโมง (ร้อยละ 48.0)	ทั้งวันทั้งคืน (ร้อยละ 61.7)

4. ผลการแสดงความคิดเห็นและข้อเสนอแนะจากการมีส่วนร่วม

4.1 โครงการรถไฟฟ้ามหานคร สายสีชมพู ช่วงแคราย-มีนบุรี

4.1.1 การรับรู้ข่าวสาร - กลุ่มตัวอย่างทั้งหมดรับรู้ข้อมูลเกี่ยวกับโครงการฯ โดยรับทราบข้อมูลจากป้ายประชาสัมพันธ์มากที่สุด (ร้อยละ 37.6)

4.1.2 ผลกระทบที่เกิดขึ้นระหว่างการก่อสร้าง - จัดอันดับผลกระทบเชิงลบที่สำคัญ 3 อันดับแรก ได้แก่ 1) การจราจรติดขัด 2) ฝุ่นละอองจากการก่อสร้างและขนส่งวัสดุ 3) เสียงดังจากการก่อสร้างและขนส่งวัสดุ

4.1.3 ข้อคิดเห็นและข้อเสนอแนะ - เพิ่มการนำเสนอมาตรการป้องกันด้านสิ่งแวดล้อมในระบบต่างๆ ให้ประชาชนรับทราบ และสามารถเข้าถึงข้อมูลต่างๆ ได้ เพื่อเป็นการลดข้อห่วงกังวลของประชาชนบริเวณสถานีราชภัฏพระนคร (1 คน คิดเป็นร้อยละ 0.2)

4.2 โครงการรถไฟฟ้ามหานคร สายสีชมพูส่วนต่อขยาย ช่วงสถานีศรีรัช-เมืองทองธานี

4.2.1 การรับรู้ข่าวสาร - กลุ่มตัวอย่างทั้งหมดรับรู้ข้อมูลเกี่ยวกับโครงการฯ โดยรับทราบข้อมูลจากป้ายประชาสัมพันธ์มากที่สุด (ร้อยละ 36.0)

4.2.2 ผลกระทบที่เกิดขึ้นระหว่างการก่อสร้าง - จัดอันดับผลกระทบเชิงลบที่สำคัญ 3 อันดับแรก ได้แก่ 1) การจราจรติดขัด 2) ฝุ่นละอองจากการก่อสร้างและขนส่งวัสดุ 3) เสียงดังจากการก่อสร้างและขนส่งวัสดุ

4.2.3 ข้อคิดเห็นและข้อเสนอแนะ

1) ปรับปรุงเรื่องเสียงดังจากการใช้แตรเวลารถขนส่งก่อสร้างเข้ามาในพื้นที่ก่อสร้างเนื่องจากมีรถเข้าออกจำนวนมากบริเวณสถานีทะเลสาบเมืองทองธานี (1 คน คิดเป็นร้อยละ 0.67)

2) การก่อสร้างกีดขวางเส้นทางจราจรทำให้การเดินทางไม่สะดวกบริเวณสถานีทะเลสาบเมืองทองธานี (1 คน คิดเป็นร้อยละ 0.67)

4.3 โครงการรถไฟฟ้ามหานคร สายสีม่วง ช่วงเตาปูน-ราษฎร์บูรณะ (วงแหวนกาญจนาภิเษก)

4.3.1 การรับรู้ข่าวสาร - กลุ่มตัวอย่างส่วนใหญ่ที่รับรู้ข้อมูลเกี่ยวกับโครงการฯ รับทราบข้อมูลจากป้ายประชาสัมพันธ์มากที่สุด (ร้อยละ 34.4)

4.3.2 ผลกระทบที่เกิดขึ้นระหว่างการก่อสร้าง - จัดอันดับผลกระทบเชิงลบที่สำคัญ 3 อันดับแรก ได้แก่ 1) ปัญหาการจราจรติดขัด/กีดขวางการจราจร/ต้องเปลี่ยนเส้นทางจราจร 2) ปัญหาฝุ่นละออง 3) เสียงดังรบกวน

4.3.3 ข้อคิดเห็นและข้อเสนอแนะ

1) เพิ่มเติมการประชาสัมพันธ์เกี่ยวกับระยะเวลาในการก่อสร้าง ช่วงเวลาก่อสร้าง ความคืบหน้าของโครงการและการเปลี่ยนแปลงเปิด-ปิดเส้นทางจราจร ให้กับประชาชน หน่วยงานราชการ และสถาบันการศึกษาทราบล่วงหน้าบริเวณสถานีศรียาน สถานีหอสมุดแห่งชาติ สถานีวงเวียนใหญ่ และสถานีสำเหร่

2) หลีกเลี่ยงการทำงานที่มีเสียงดังผิดปกติในช่วงเวลากลางคืน หลังเวลา 20.00 น. บริเวณสถานีศรียานและสถานีสำเหร่

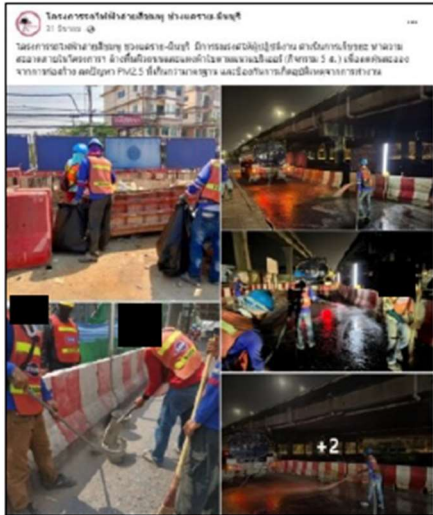
3) เพิ่มป้ายบอกชื่อร้านยาพิศเวชภัณฑ์บริเวณสถานีสำเหร่

- 4) คลุมผ้าใบกระบะรถบรรทุกให้มีมิดชิด เพื่อลดปัญหาฝุ่นละอองฟุ้งกระจายบริเวณ สถานีสามยอดและสถานีสำเหร่
- 5) ฉีดพรมน้ำบริเวณที่มีการก่อสร้างและบนถนน เพื่อลดปัญหาฝุ่นละออง PM_{2.5} บริเวณสถานีศรียาน สถานีหอสมุดแห่งชาติ สถานีวงเวียนใหญ่ สถานีสำเหร่ ทางวิ่งระหว่างสถานีพระประแดง ถึงสถานีครุใน และล้างทำความสะอาดถนนสาธารณะหลังปฏิบัติงานแล้วเสร็จบริเวณสถานีบางปะแก้ว
- 6) ซ่อมแซมผิวถนนและทางเท้าที่ชำรุด รวมทั้งเพิ่มไฟส่องสว่างบนทางเท้าบริเวณ สถานีสำเหร่
- 7) เพิ่มป้ายจราจร ป้ายบอกทาง ป้ายกัลรถให้มองเห็นได้ชัดเจนบริเวณสถานีสำเหร่ และทางวิ่งระหว่างสถานีบางปะกอกถึงสถานีสะพานพระราม 9
- 8) ต้องการให้อบรมเพื่อให้ความรู้แก่เจ้าหน้าที่อำนวยความสะดวกด้านการจราจรบริเวณ สถานีวงเวียนใหญ่และสถานีสำเหร่
- 9) ติดตั้งเก้าอี้ที่ป้ายรถประจำทางชั่วคราวบริเวณสถานีวงเวียนใหญ่
- 10) ป้องกันไม่ให้มีน้ำไหลออกจากพื้นที่ก่อสร้างในช่วงฤดูฝนบริเวณทางวิ่งระหว่างสถานี บางปะแก้วถึงสถานีบางปะกอก

5. การนำผลจากการมีส่วนร่วมไปปรับปรุงพัฒนาการดำเนินโครงการ

จากผลการแสดงความคิดเห็นและข้อเสนอแนะจากการมีส่วนร่วม โครงการได้นำมาปรับปรุง พัฒนาการดำเนินโครงการ ดังนี้

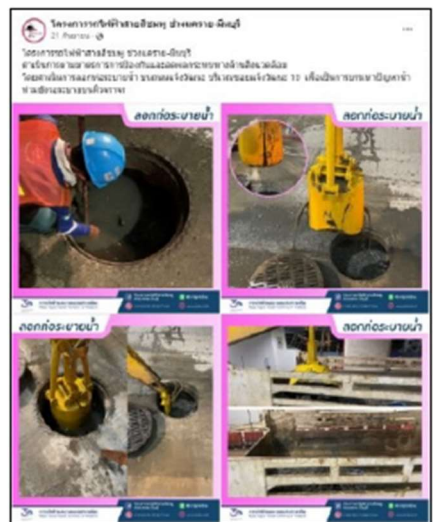
5.1 โครงการรถไฟฟ้าสายสีชมพู ช่วงแคราย-มีนบุรี - ได้เพิ่มเติมการนำเสนอผลการปฏิบัติตาม มาตรการป้องกันและแก้ไขผลกระทบสิ่งแวดล้อม เช่น การรณรงค์ให้ผู้ปฏิบัติงานดำเนินการเก็บขยะ ทำความ สะอาดภายในโครงการ ล้างพื้นผิวถนนและแผงผ้าใบตามแนวเบริเออร์ (กิจกรรม 5 ส.) การขุดลอกท่อระบายน้ำ การจัดให้มีรถกวาดตูดฝุ่นตามแนวเส้นทางโครงการ การคืนพื้นผิวจราจร รวมถึงการประชาสัมพันธ์กิจกรรมที่ อาจก่อให้เกิดเสียงดัง ผ่านทางสื่อโซเชียลมีเดียแล้ว (Line Official : @MRTPinkline และ Facebook ของโครงการ รถไฟฟ้าสายสีชมพู)



การรณรงค์ให้ผู้ปฏิบัติงานดำเนินการเก็บขยะ ทำความสะอาดภายในโครงการฯ ล้างพื้นผิวถนนและแผงผ้าใบ ตามแนวเบรื่อเออร์ (กิจกรรม 5 ส.)



การคืนพื้นผิวจราจรบริเวณถนนแจ้งวัฒนะ



การขุดลอกท่อระบายน้ำ



การจัดให้มีรถกวาดดูดฝุ่นตามแนวเส้นทางโครงการฯ

รูปที่ 4 เพิ่มเติมการนำเสนอผลการปฏิบัติตามมาตรการป้องกันและแก้ไขผลกระทบสิ่งแวดล้อม

5.2 โครงการรถไฟฟ้าสายสีชมพูส่วนต่อขยาย ช่วงสถานีศรีรัช-เมืองทองธานี

5.2.1 ได้จัดให้มีเจ้าหน้าที่คอยให้สัญญาณรถเข้า-ออกพื้นที่ก่อสร้างโดยใช้การโบกธงแทนการบีบแตรหรือเป่านกหวีดแล้ว



เจ้าหน้าที่ให้สัญญาณจราจร บริเวณทางเข้า-ออก พื้นที่ก่อสร้าง

รูปที่ 5 จัดให้มีเจ้าหน้าที่คอยให้สัญญาณรถเข้า-ออกพื้นที่ก่อสร้างโดยใช้การโบกธงแทนการบีบแตรหรือเป่านกหวีด

5.2.2 เนื่องจากกิจกรรมก่อสร้างสถานีทะเลสาบเมืองทองธานีอยู่ในขั้นตอนงานยกและติดตั้งโครงสร้างส่วนบนจึงจำเป็นต้องปิดเบี่ยงช่องจราจรจำนวน 1 ช่อง เพื่อความปลอดภัยของผู้ใช้เส้นทาง อย่างไรก็ตามผู้รับสัมปทานได้มีการติดตั้งป้ายเบี่ยงช่องจราจรและสัญญาณไฟเตือนต่างๆ รวมทั้งมีเจ้าหน้าที่ลงพื้นที่ประชาสัมพันธ์ให้ผู้ใช้เส้นทางทราบล่วงหน้าและมีการประชาสัมพันธ์ผ่านทางสื่อโซเชียลมีเดียแล้ว (Website : mrt-pinkline.com, Line Official : @MRTPinkline และ Facebook ของโครงการรถไฟฟ้าสายสีชมพู)



การประชาสัมพันธ์ผ่านสื่ออิเล็กทรอนิกส์

การติดตั้งสัญญาณป้ายเบี่ยงช่องทางจราจร

รูปที่ 6 การติดตั้งป้ายเบี่ยงช่องจราจร และการประชาสัมพันธ์ให้ผู้ใช้เส้นทางทราบล่วงหน้า

5.3 โครงการรถไฟฟ้ามหานคร สายสีม่วง ช่วงเตาปูน-ราษฎร์บูรณะ (วงแหวนกาญจนาภิเษก)

5.3.1. ผู้รับเหมาก่อสร้างได้เพิ่มเติมการประชาสัมพันธ์เกี่ยวกับการดำเนินงานต่างๆ ของ

โครงการ



รูปที่ 7 การเพิ่มเติมการประชาสัมพันธ์การดำเนินงานต่างๆ ของโครงการ และแจ้งความคืบหน้าของโครงการผ่านทางสื่อ Social และ Website

5.3.2. ผู้รับเหมาก่อสร้างจะดำเนินการก่อสร้างในช่วงเวลากลางวัน ทั้งนี้หากมีความจำเป็น ต้องก่อสร้างในช่วงเวลากลางคืนเพื่อลดปัญหาการจราจรติดขัดในช่วงเวลากลางวัน จะประชาสัมพันธ์ให้ประชาชน บริเวณใกล้เคียงทราบล่วงหน้าก่อน

บมจ ยูนิค เอ็นจิเนียริ่งแอนด์ คอนสตรัคชั่น



UNIQUE

ประชาสัมพันธ์แจ้งงานตัดบรจบท่อประปา
เพื่อก่อสร้างกำแพงกันดิน สถานีวงเวียนใหญ่

**** บริเวณ ซอยสมเด็จพระเจ้าตากสิน 5 ถึงคลองบางลำไย ****

ระหว่างวันที่ 26 กุมภาพันธ์ - 11 มีนาคม 2567

อาจจะมีการจราจรที่สับสนตั้งแต่ ระหว่างเวลา 22.00 - 24.00 น.
ตั้งแต่วันที่ 26 กุมภาพันธ์ - 6 มีนาคม 2567

เนื่องจากมีกิจกรรมที่ต้องดำเนินการบนทางเท้า
จึงมีความจำเป็นต้องดำเนินการในช่วงกลางคืนเพื่อความปลอดภัย
และความสะดวกในการสัญจรของผู้ใช้ทางเท้าในช่วงเวลากลางวัน
อย่างไรก็ดี ทางโครงการฯ จะจัดทางเท้าชั่วคราวบริการให้แก่ประชาชน
ขออภัยในความไม่สะดวกมา ณ ที่นี้

ผู้ควบคุมงาน ช่างเฮอร์ เบอร์ดีคัลด์ 080-039-6201
ช่างอามิตร เบอร์ดีคัลด์ 092-385-9695
ช่างจุง เบอร์ดีคัลด์ 089-989-9199

รูปที่ 8 การประชาสัมพันธ์กิจกรรมการก่อสร้างที่อาจเกิดเสียงดัง ให้ประชาชนทราบล่วงหน้า

5.3.3. ผู้รับเหมาก่อสร้างได้ติดตั้งป้ายร้านยาทิพย์เวชภัณฑ์บริเวณสถานีสำหรับแล้ว



รูปที่ 9 ป้ายร้านยาทิพย์เวชภัณฑ์บริเวณสถานีสำหรับ

5.3.4. ผู้รับเหมาก่อสร้างได้เน้นย้ำให้มีการปิดคลุมผ้าใบกระบะรถบรรทุกขนดินให้มิดชิด ก่อนออกจากพื้นที่ก่อสร้างเรียบร้อยแล้ว



รูปที่ 10 ปิดคลุมผ้าใบกระบะรถบรรทุกขนดินให้มิดชิดก่อนออกจากพื้นที่ก่อสร้าง

5.3.5. ผู้รับเหมาก่อสร้างได้ดำเนินการฉีดพรมน้ำภายในพื้นที่ก่อสร้างและบนถนน รวมทั้งได้เปิดสเปรย์ละอองน้ำเพื่อลดการฟุ้งกระจายของฝุ่นละออง และมีการล้างทำความสะอาดถนนสาธารณะหลังปฏิบัติงานแล้วเสร็จ



รูปที่ 11 ฉีดพรมน้ำภายในพื้นที่ก่อสร้างและเปิดสเปรย์ละอองน้ำ

5.3.6. ผู้รับเหมาก่อสร้างได้ดำเนินการซ่อมแซมผิวถนนและทางเท้าที่ชำรุด รวมทั้งได้ติดตั้งไฟส่องสว่างบนทางเท้าเพิ่มเติมแล้ว



รูปที่ 12 ซ่อมแซมผิวถนนและทางเท้า และติดตั้งไฟส่องสว่างบนทางเท้าเพิ่มเติม

5.3.7. ผู้รับเหมาก่อสร้างได้ดำเนินการติดตั้งป้ายสัญลักษณ์จราจรสำหรับบอกทางและป้ายเตือนจุดกลับรถให้สามารถมองเห็นได้อย่างชัดเจนแล้ว



รูปที่ 13 ติดตั้งป้ายเตือนและสัญลักษณ์จราจรต่างๆ

5.3.8. ผู้รับเหมาก่อสร้างได้จัดอบรมให้แก่เจ้าหน้าที่อำนวยความสะดวกด้านการจราจรของโครงการ



รูปที่ 14 จัดอบรมให้แก่เจ้าหน้าที่อำนวยความสะดวกด้านการจราจร

5.3.9. ผู้รับเหมาก่อสร้างได้ติดตั้งเก้าอี้ที่ป้ายรถประจำทางชั่วคราวบริเวณสถานีวงเวียนใหญ่แล้ว



รูปที่ 15 ติดตั้งเก้าอี้บริเวณป้ายรถประจำทางชั่วคราว

5.3.10. ผู้รับเหมาก่อสร้างได้ดำเนินการยาแนวตามรอยต่อและฐานของแบรีเออร์ที่ล้อมรอบพื้นที่ก่อสร้างเพื่อป้องกันน้ำไหลซึมออกสู่ถนนสาธารณะแล้ว



รูปที่ 16 การยาแนวตามรอยต่อและฐานของแบรีเออร์

6. แหล่งอ้างอิง

6.1 รายงานผลการปฏิบัติตามมาตรการป้องกันและแก้ไขผลกระทบสิ่งแวดล้อมและมาตรการติดตามตรวจสอบผลกระทบสิ่งแวดล้อม ระยะก่อสร้าง โครงการรถไฟฟ้าสายสีชมพู ช่วงแคราย-มีนบุรี ระหว่างเดือนกรกฎาคม-ธันวาคม 2566 บทที่ 7 การติดตามตรวจสอบสภาพเศรษฐกิจ-สังคม

(Link : รายงานผลการปฏิบัติตามมาตรการฯ โครงการรถไฟฟ้าสายสีชมพู)

6.2 รายงานผลการปฏิบัติตามมาตรการป้องกันและแก้ไขผลกระทบสิ่งแวดล้อมและมาตรการติดตามตรวจสอบผลกระทบสิ่งแวดล้อม ระยะก่อสร้าง โครงการรถไฟฟ้าสายสีชมพูส่วนต่อขยาย ช่วงสถานีศรีรัช-เมืองทองธานี ระหว่างเดือนกรกฎาคม-ธันวาคม 2566 บทที่ 7 การติดตามตรวจสอบสภาพเศรษฐกิจ-สังคม

(Link : รายงานผลการปฏิบัติตามมาตรการฯ โครงการรถไฟฟ้าสายสีชมพู ส่วนต่อขยายฯ)

6.3 รายงานผลการปฏิบัติตามมาตรการป้องกันและแก้ไขผลกระทบสิ่งแวดล้อมและมาตรการติดตามตรวจสอบผลกระทบสิ่งแวดล้อม ระยะก่อสร้าง โครงการรถไฟฟ้าสายสีม่วง ช่วงเตาปูน-ราษฎร์บูรณะ (วงแหวนกาญจนาภิเษก) ระหว่างเดือนมกราคม-มิถุนายน 2567 บทที่ 8 การติดตามตรวจสอบสภาพเศรษฐกิจ-สังคม

(เล่มรายงานผลการปฏิบัติตามมาตรการฯ จะดำเนินการเผยแพร่ลง www.mrta.co.th ในเดือนสิงหาคม 2567)