


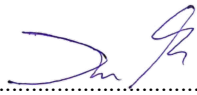


# คู่มือการใช้งานระบบ VPN DR-Site และการเข้าถึงข้อมูลจากภายนอก




กองปฏิบัติการคอมพิวเตอร์และเครือข่าย  
ฝ่ายเทคโนโลยีสารสนเทศ  
การรถไฟฟ้าขนส่งมวลชนแห่งประเทศไทย  
28 เมษายน 2565

	ประเภทเอกสาร: คู่มือการใช้งาน	รหัสเอกสาร : 30-MNL-007
	ชื่อเอกสาร : คู่มือการใช้งานระบบ VPN DR- Site และการเข้าถึงข้อมูลจากภายนอก	ชั้นความลับของข้อมูล : เปิดเผยได้
		ฉบับแก้ไขครั้งที่ : -
วันที่ประกาศใช้ : 28 เมษายน 2565	จำนวนหน้าทั้งหมด : 12	


### การอนุมัติเอกสาร

ผู้จัดทำ	
<p>ลงชื่อ .....  .....</p> <p>(นายสรภฤช ฉัตรมาลัย)</p> <p>ตำแหน่ง พนักงานบริหารระบบคอมพิวเตอร์ 7</p> <p>วันที่ ..... 26 ..... / ..... เม.ย. .... / ..... 65 .....</p>	
ผู้สอบทาน	ผู้อนุมัติ
<p>ลงชื่อ .....  .....</p> <p>(นายอภิวุฒิ ผิวเพชร)</p> <p>ตำแหน่ง                    หน.คค.</p> <p>วันที่ ..... 26 ..... / ..... เม.ย. .... / ..... 65 .....</p>	<p>ลงชื่อ .....  .....</p> <p>(นายอานันท์ หวังกุลท่า)</p> <p>ตำแหน่ง                    ผอ.กปค.</p> <p>วันที่ ..... 26 ..... / ..... เม.ย. .... / ..... 65 .....</p>

	ประเภทเอกสาร: คู่มือการใช้งาน	รหัสเอกสาร : 30-MNL-007
	ชื่อเอกสาร : คู่มือการใช้งานระบบ VPN DR- Site และการเข้าถึงข้อมูลจากภายนอก	ชั้นความลับของข้อมูล : เปิดเผยได้
		ฉบับแก้ไขครั้งที่ : -
วันที่ประกาศใช้ : 28 เมษายน 2565	จำนวนหน้าทั้งหมด : 12	

### บันทึกการแก้ไข (Revision History)


วัน/เดือน/ปี	ฉบับแก้ไขครั้งที่	รายละเอียด
28 เมษายน 2565	-	ประกาศใช้เอกสารครั้งแรก

	ประเภทเอกสาร: คู่มือการใช้งาน	รหัสเอกสาร : 30-MNL-007
	ชื่อเอกสาร : คู่มือการใช้งานระบบ VPN DR- Site และการเข้าถึงข้อมูลจากภายนอก	ชั้นความลับของข้อมูล : เปิดเผยได้
		ฉบับแก้ไขครั้งที่ : -
วันที่ประกาศใช้ : 28 เมษายน 2565	จำนวนหน้าทั้งหมด : 12	

### สารบัญ

1. วัตถุประสงค์ .....	1
2. ขอบเขต .....	1
3. คำย่อและคำนิยาม.....	1
4. ความรู้เบื้องต้นเกี่ยวกับ VPN.....	2
5. การติดตั้งระบบ VPN.....	4
6. การเปิดใช้งานระบบ VPN.....	9
7. การเข้าใช้งานระบบ Intranet และระบบงานอื่น ๆ ผ่านระบบ VPN.....	12

ภาคผนวก: รายละเอียด File Server ของฝ่าย/สำนัก

	ประเภทเอกสาร: คู่มือการใช้งาน	รหัสเอกสาร : 30-MNL-007
	ชื่อเอกสาร : คู่มือการใช้งานระบบ VPN DR- Site และการเข้าถึงข้อมูลจากภายนอก	ชั้นความลับของข้อมูล : เปิดเผยได้ ฉบับแก้ไขครั้งที่ : -
	วันที่ประกาศใช้ : 28 เมษายน 2565	หน้าที่ : 1 / 12

### 1. วัตถุประสงค์


การจัดทำคู่มือการใช้งานระบบ VPN และ การเข้าถึงข้อมูลจากภายนอก ของ รฟม. นั้น มีจุดประสงค์เพื่อช่วยให้ผู้ใช้งานระบบเครือข่ายของรฟม. สามารถใช้งานระบบเครือข่ายที่ศูนย์สำรองได้อย่างทันท่วงที กรณีเกิดเหตุการณ์ที่ไม่สามารถใช้งานเครือข่ายหลักของ รฟม. ได้ไม่ว่าจะเกิดเหตุการณ์ทางภัยพิบัติ หรือเหตุสุทธวิสัยต่าง ๆ ซึ่งเป็นงานส่วนหนึ่งของฝ่ายเทคโนโลยีสารสนเทศ (ฟทท.) โดยมีการอธิบายรายละเอียดการใช้งานอย่างเป็นขั้นตอน และเป็นส่วนหนึ่งที่ทำให้ระบบสารสนเทศ สามารถให้บริการได้อย่างต่อเนื่องอย่างมีประสิทธิภาพและมีผลกระทบต่อการทำงานด้านสารสนเทศน้อยที่สุด

### 2. ขอบเขต

เอกสารชุดนี้กล่าวถึงระบบ VPN เบื้องต้นและการติดตั้งโปรแกรม FortiClient VPN ในระบบปฏิบัติการ Microsoft Windows รวมถึงวิธีการเข้าถึงระบบ File Server ผ่านระบบ VPN

### 3. คำย่อและคำนิยาม

Data Encryption	การเข้ารหัสข้อมูล
File Server	ในระบบเครือข่าย (Network) โดยปกติจะมีคอมพิวเตอร์เครื่องหนึ่งเรียกว่าเครื่องบริการไฟล์ ซึ่งจะใช้เป็นที่พักทั้งโปรแกรม และแฟ้มข้อมูลที่จะใช้ร่วมกันไว้ในฮาร์ดดิสก์ ผู้ใช้คอมพิวเตอร์ในเครือข่ายเดียวกันสามารถเรียกใช้โปรแกรม และแฟ้มข้อมูลเหล่านั้นพร้อมกันได้ โดยเรียกจากเครื่องบริการไฟล์ดังกล่าว เครื่องบริการไฟล์นี้จะทำหน้าที่ดูแลการใช้แฟ้มข้อมูลและการส่งข้อมูลไปให้ตามที่มีผู้ต้องการ
Intranet (อินทราเน็ต)	ระบบเครือข่ายคอมพิวเตอร์ภายในองค์กรที่ใช้เทคโนโลยีและโปรโตคอลเหมือนอินเทอร์เน็ต สามารถมีเว็บไซต์และใช้งานผ่านเว็บเบราว์เซอร์ได้เช่นกัน รวมถึงการใช้งานระบบอีเมล
Protocol (โปรโตคอล)	ข้อกำหนด/ข้อตกลงในการสื่อสารระหว่างคอมพิวเตอร์หรือภาษาที่ใช้เป็นภาษากลางในการสื่อสารระหว่างคอมพิวเตอร์ด้วยกัน

	ประเภทเอกสาร: คู่มือการใช้งาน	รหัสเอกสาร : 30-MNL-007
	ชื่อเอกสาร : คู่มือการใช้งานระบบ VPN DR- Site และการเข้าถึงข้อมูลจากภายนอก	ชั้นความลับของข้อมูล : เปิดเผยได้ ฉบับแก้ไขครั้งที่ : -
	วันที่ประกาศใช้ : 28 เมษายน 2565	หน้าที่ : 2 / 12

Private Network	เครือข่ายส่วนตัวหรือเครือข่ายเฉพาะ เช่น เครือข่ายสำนักงาน
Public Data Network	เครือข่ายข้อมูลสาธารณะ ได้แก่ เครือข่ายอินเทอร์เน็ต
Secure Sockets Layer (SSL)	โพรโตคอลความปลอดภัยที่ใช้เป็นมาตรฐานเพื่อเพิ่มความปลอดภัยในการสื่อสารหรือรับส่งข้อมูลบนเครือข่ายอินเทอร์เน็ต
Virtual Private Network (VPN)	เครือข่ายส่วนตัวเสมือน (การทำให้เครือข่ายสาธารณะสามารถใช้งานได้เสมือนว่าเป็นเครือข่ายส่วนตัว)
Secure Sockets Layer + Virtual-private network (SSL VPN)	การทำให้ระบบเครือข่ายภายในองค์กรสามารถใช้งานผ่านเครือข่ายสาธารณะ (อินเทอร์เน็ต) ได้อย่างปลอดภัย

#### 4. ความรู้เบื้องต้นเกี่ยวกับ VPN


เครือข่ายส่วนตัวเสมือน (อังกฤษ: Virtual Private Network: VPN) คือ เครือข่ายที่มีการติดต่อเชื่อมโยงโดยอาศัยเส้นทางจากเครือข่ายสาธารณะในการเชื่อมต่อกัน แต่เครือข่ายชนิดนี้จะเชื่อมต่อกันได้ภายในองค์กรเดียวกันเท่านั้น การส่งข้อมูลที่เป็นเครือข่ายส่วนตัว (Private Network) จะมีการเข้ารหัสก่อนการส่งเพื่อสร้างความปลอดภัยให้กับข้อมูลและส่งข้อมูลไปตามเส้นทางที่สร้างขึ้นเสมือนกับอุโมงค์ที่อยู่ภายในเครือข่ายสาธารณะ (Public Network) นั่นก็คือเครือข่ายอินเทอร์เน็ตนั่นเอง เครือข่ายส่วนตัวเสมือนสามารถเชื่อมต่อเครือข่ายจากเครือข่ายหนึ่งไปยังอีกเครือข่ายหนึ่งได้ ซึ่ง VPN จะช่วยให้สามารถส่งข้อมูลระหว่างเครื่องคอมพิวเตอร์โดยผ่านระบบเครือข่ายอินเทอร์เน็ต ทำให้ได้รับความสะดวก รวดเร็ว และปลอดภัย

##### 4.1 เครือข่ายส่วนตัว Private Network

เครือข่ายส่วนตัว (Private Network) เป็นระบบเครือข่ายที่จัดตั้งขึ้นไว้สำหรับหน่วยงานหรือองค์กรที่เป็นเจ้าของและมีการใช้ทรัพยากรร่วมกัน ซึ่งทรัพยากรและการสื่อสารที่มีอยู่ในเครือข่ายจะมีไว้เฉพาะบุคคลในองค์กรเท่านั้นที่มีสิทธิ์เข้ามาใช้ บุคคลภายนอกเครือข่ายไม่สามารถเข้ามาร่วมใช้งานบนเครือข่ายขององค์กรได้ ถึงแม้ว่าจะมีการเชื่อมโยงกันระหว่างสาขาขององค์กรและในเครือข่ายสาธารณะก็ตาม เพราะฉะนั้น ระบบเครือข่ายส่วนตัวจึงมีจุดเด่นในเรื่องของการรักษาความลับและเรื่องความปลอดภัย

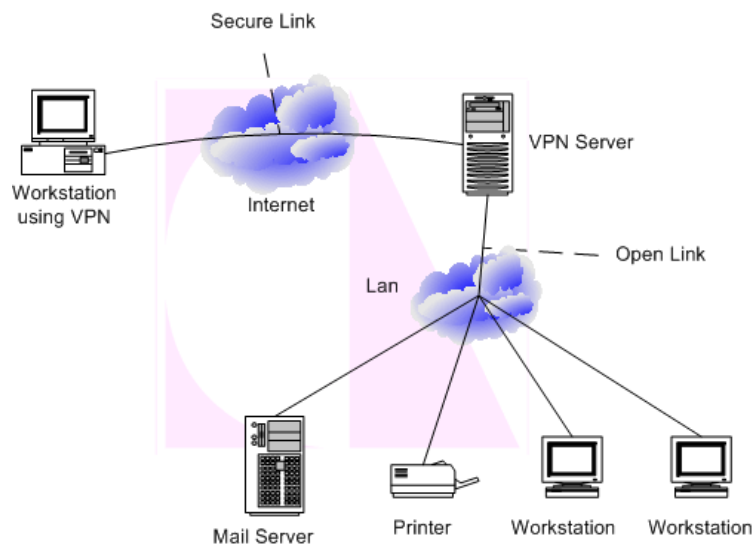
##### 4.2 เครือข่ายสาธารณะ (Public Data Network)

เครือข่ายสาธารณะ (Public Data Network) เป็นเครือข่ายที่รวมเอาเครือข่ายระบบต่าง ๆ ไว้ด้วยกัน และสามารถแลกเปลี่ยนข้อมูลได้อย่างอิสระ เหมาะสำหรับบุคคลหรือองค์กรที่ไม่ต้องการวางเครือข่ายเอง โดยการไปเช่าช่องทางของเครือข่ายสาธารณะซึ่งองค์กรที่ได้รับสัมปทานจัดตั้งขึ้น สามารถใช้งานได้ทันทีและค่าใช้จ่ายต่ำกว่าการจัดตั้งระบบเครือข่ายส่วนตัว


	ประเภทเอกสาร: คู่มือการใช้งาน	รหัสเอกสาร : 30-MNL-007
	ชื่อเอกสาร : คู่มือการใช้งานระบบ VPN DR- Site และการเข้าถึงข้อมูลจากภายนอก	ชั้นความลับของข้อมูล : เปิดเผยได้ ฉบับแก้ไขครั้งที่ : -
	วันที่ประกาศใช้ : 28 เมษายน 2565	หน้าที่ : 3 / 12

### 4.3 เครือข่ายส่วนตัวเสมือน (Virtual Private Network)

เครือข่ายส่วนตัวเสมือน หรือ Virtual Private Network เป็นเครือข่ายที่มีเส้นทางทำงานอยู่ในเครือข่ายสาธารณะ ดังนั้น เรื่องความปลอดภัยของข้อมูลในเครือข่ายส่วนตัวจึงเป็นเรื่องที่ต้องคำนึงถึงเป็นอย่างมาก เครือข่ายส่วนตัวเสมือนจะมีการส่งข้อมูลในรูปแบบแพ็คเกจออกมาที่เครือข่ายอินเทอร์เน็ต โดยมีการเข้ารหัสข้อมูล (Data Encryption) ก่อนการส่งข้อมูล เพื่อสร้างความปลอดภัยให้กับข้อมูลและส่งข้อมูลผ่านอุโมงค์ (Tunneling) ซึ่งจะถูกสร้างขึ้นจากจุดต้นทางไปถึงปลายทางระหว่างผู้ให้บริการ VPN กับผู้ใช้บริการ เพื่อเข้ารหัสข้อมูลทำให้บุคคลอื่นที่ไม่เกี่ยวข้องไม่สามารถอ่านข้อมูลได้ มีเพียงผู้รับปลายทางเท่านั้นที่สามารถถอดรหัสข้อมูลและนำข้อมูลไปใช้ต่อได้



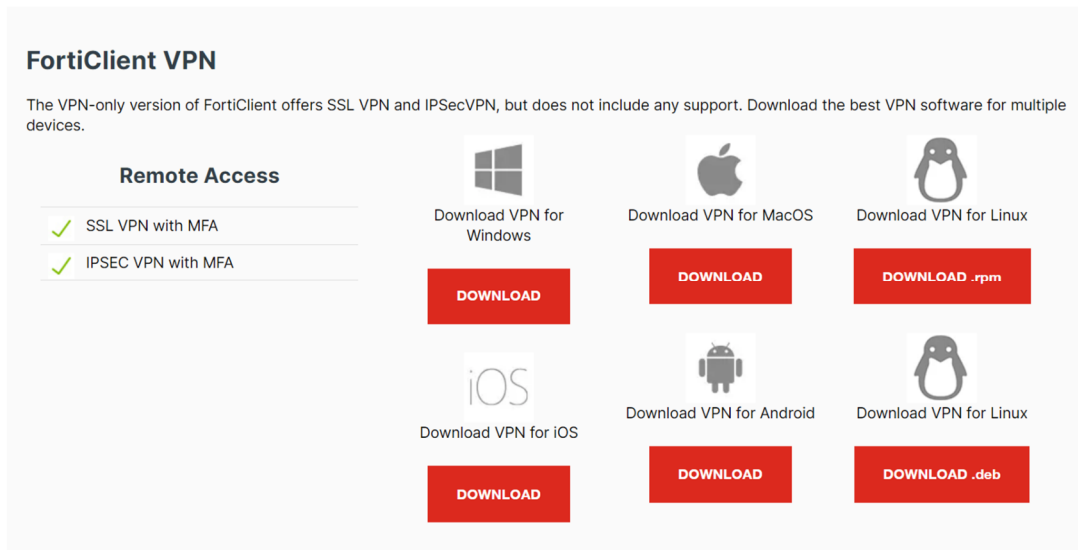
ภาพที่ 4.1 แสดงหน้าเว็บไซต์สำหรับดาวน์โหลดโปรแกรม

	ประเภทเอกสาร: คู่มือการใช้งาน	รหัสเอกสาร : 30-MNL-007
	ชื่อเอกสาร : คู่มือการใช้งานระบบ VPN DR- Site และการเข้าถึงข้อมูลจากภายนอก	ชั้นความลับของข้อมูล : เปิดเผยได้ ฉบับแก้ไขครั้งที่ : -
	วันที่ประกาศใช้ : 28 เมษายน 2565	หน้าที่ : 4 / 12

## 5. การติดตั้งระบบ VPN

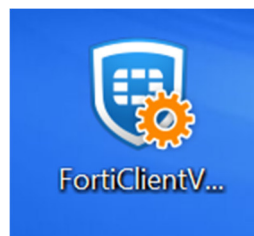
### 5.1 การติดตั้ง VPN Client โดยเข้าไป Download ไฟล์สำหรับติดตั้งได้ที่

<https://www.fortinet.com/support/product-downloads#vpn> ดังภาพที่ 5.1




ภาพที่ 5.1 แสดงหน้าเว็บไซต์สำหรับดาวน์โหลดโปรแกรม

### 5.2 เลือกระบบปฏิบัติการ เพื่อ Download จากภาพที่ 5.1 ให้ตรงกับระบบปฏิบัติการที่ใช้งานอยู่ ในที่นี้ให้เลือก Download VPN for Windows เมื่อ Download เสร็จจะได้ไฟล์สำหรับติดตั้งดังภาพที่ 5.2

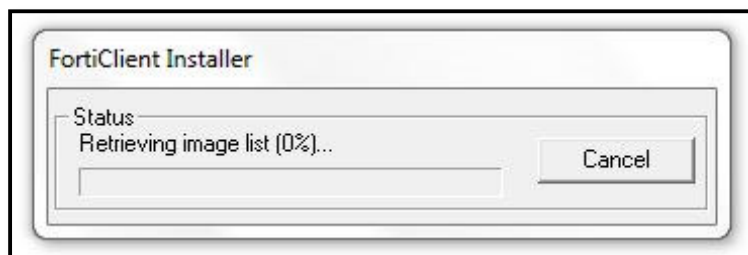


ภาพที่ 5.2 แสดง Icon ไฟล์สำหรับติดตั้งโปรแกรม



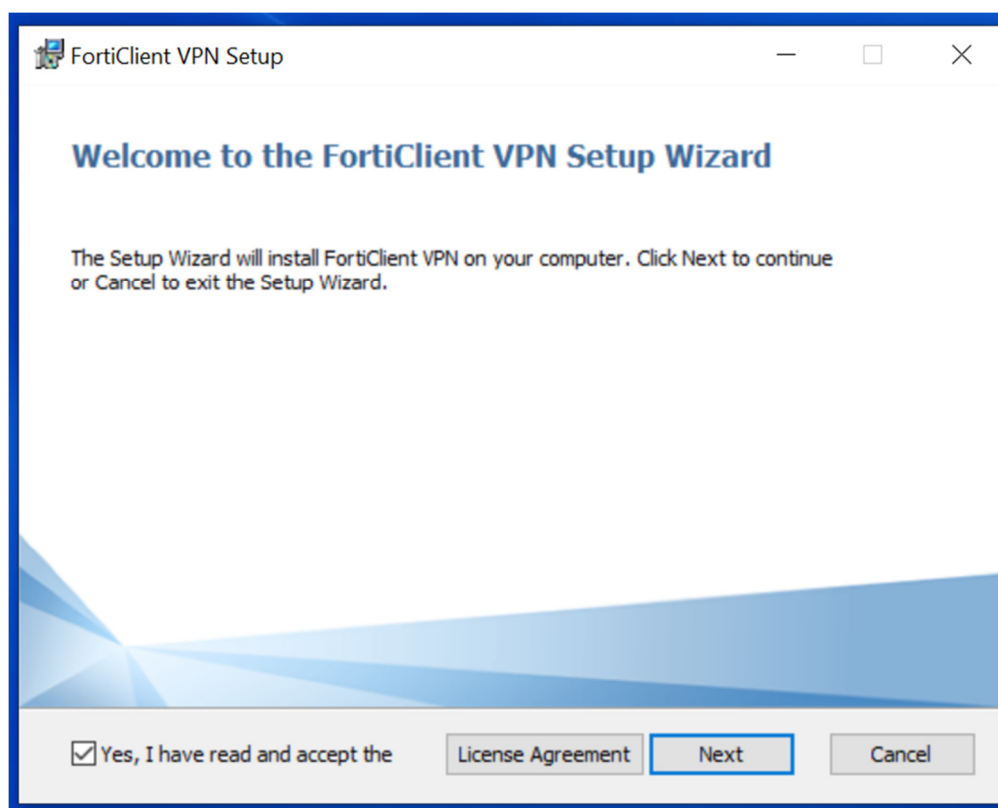
	ประเภทเอกสาร: คู่มือการใช้งาน	รหัสเอกสาร : 30-MNL-007
	ชื่อเอกสาร : คู่มือการใช้งานระบบ VPN DR- Site และการเข้าถึงข้อมูลจากภายนอก	ชั้นความลับของข้อมูล : เปิดเผยได้ ฉบับแก้ไขครั้งที่ : -
	วันที่ประกาศใช้ : 28 เมษายน 2565	หน้าที่ : 5 / 12

5.3 ดับเบิลคลิกที่ Icon ไฟล์ติดตั้งและรอ ดังภาพที่ 5.3




ภาพที่ 5.3 แสดงหน้าจอเพื่อรอการติดตั้งโปรแกรม

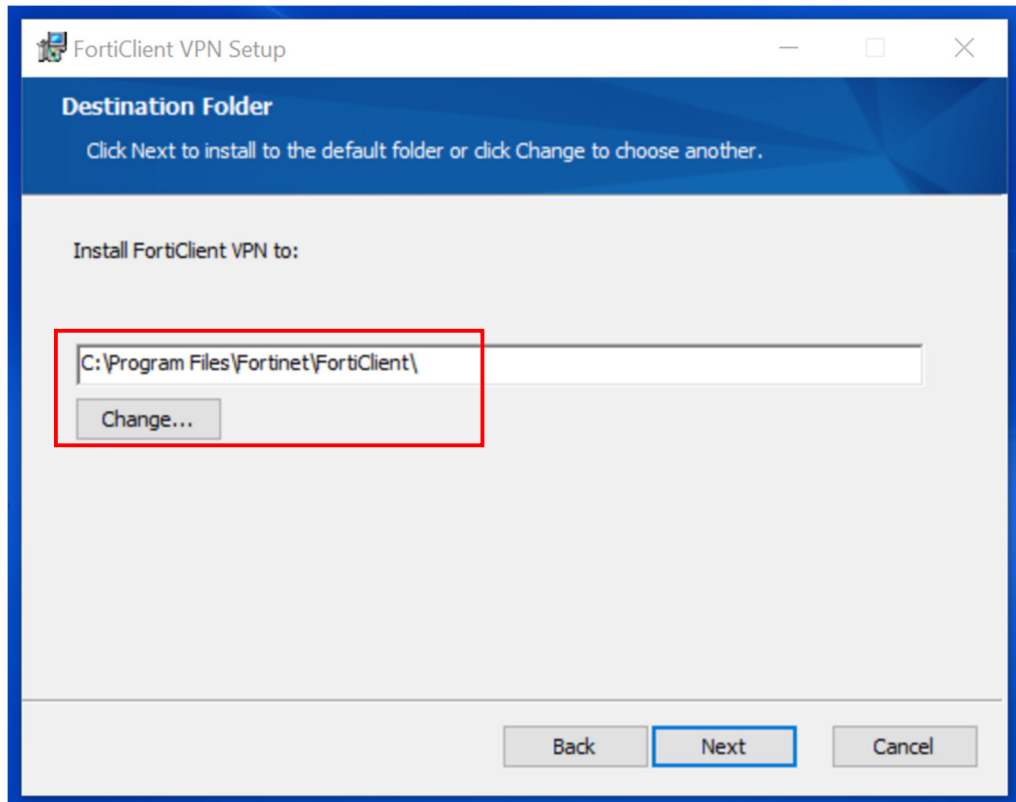
5.4 จากนั้นจะแสดงหน้าจอขั้นตอนการติดตั้ง ให้คลิก accept แล้วจึงกดปุ่ม Next ดังภาพที่ 5.4




ภาพที่ 5.4 แสดงหน้าจอการติดตั้งโปรแกรม

	ประเภทเอกสาร: คู่มือการใช้งาน	รหัสเอกสาร : 30-MNL-007
	ชื่อเอกสาร : คู่มือการใช้งานระบบ VPN DR- Site และการเข้าถึงข้อมูลจากภายนอก	ชั้นความลับของข้อมูล : เปิดเผยได้ ฉบับแก้ไขครั้งที่ : -
	วันที่ประกาศใช้ : 28 เมษายน 2565	หน้าที่ : 6 / 12

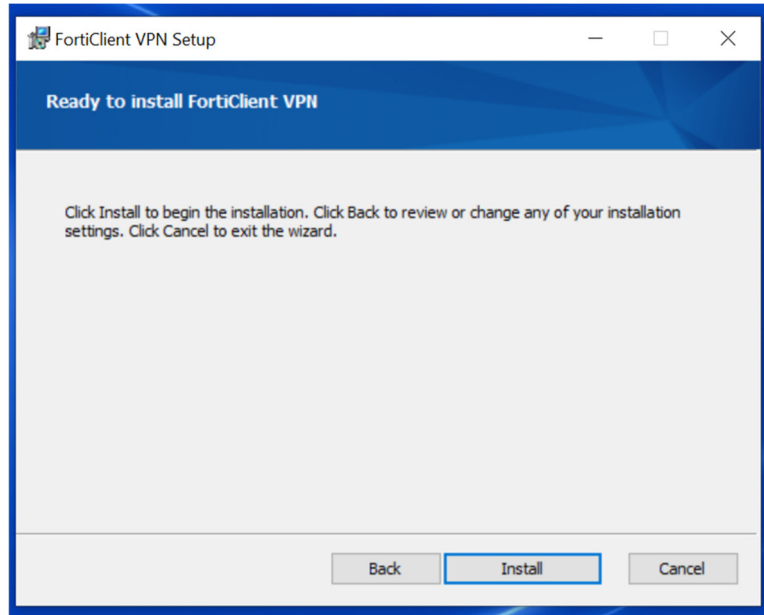
เลือก Path ในการติดตั้งโปรแกรม แล้วกด Next ดังภาพที่ 5.5



ภาพที่ 5.5 แสดงหน้าจอเลือก Path ที่จะทำการติดตั้งโปรแกรม

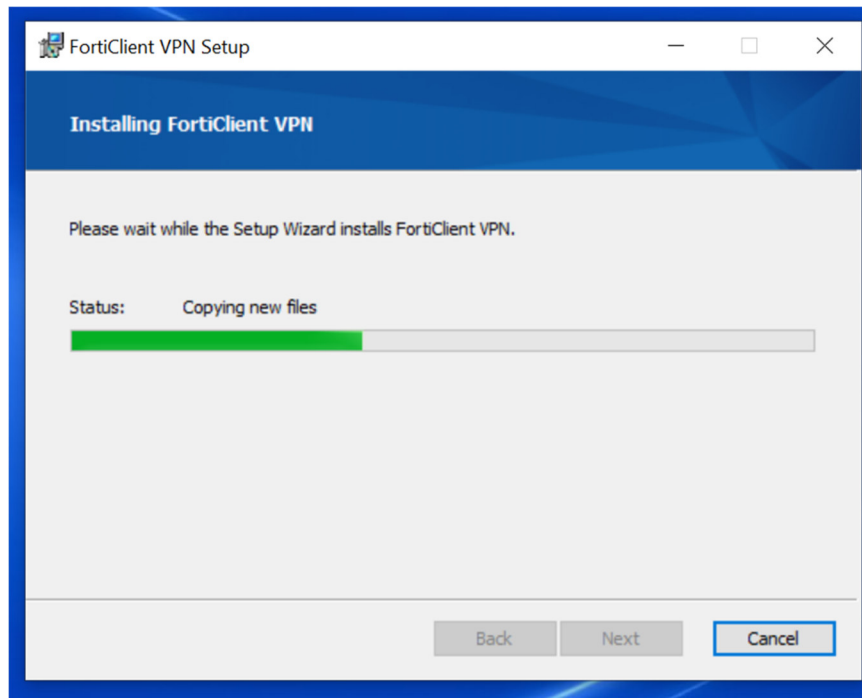
	ประเภทเอกสาร: คู่มือการใช้งาน	รหัสเอกสาร : 30-MNL-007
	ชื่อเอกสาร : คู่มือการใช้งานระบบ VPN DR- Site และการเข้าถึงข้อมูลจากภายนอก	ชั้นความลับของข้อมูล : เปิดเผยได้ ฉบับแก้ไขครั้งที่ : -
	วันที่ประกาศใช้ : 28 เมษายน 2565	หน้าที่ : 7 / 12

5.5 กด Install เพื่อยืนยันการติดตั้ง โปรแกรม ดังภาพที่ 5.6




ภาพที่ 5.6 แสดงหน้าจอยืนยันการติดตั้งโปรแกรม

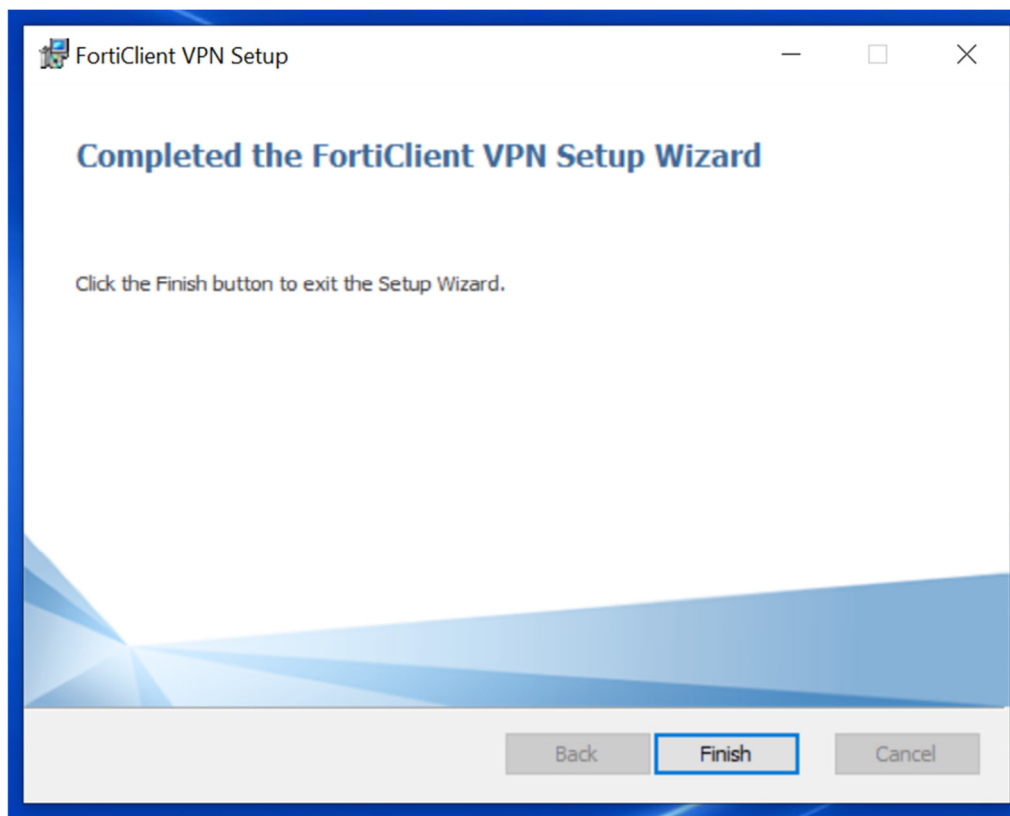
5.6 รอกระบวนการติดตั้งโปรแกรม ดังภาพที่ 5.7



ภาพที่ 5.7 แสดงหน้าจอรอกระบวนการติดตั้งโปรแกรม

	ประเภทเอกสาร: คู่มือการใช้งาน	รหัสเอกสาร : 30-MNL-007
	ชื่อเอกสาร : คู่มือการใช้งานระบบ VPN DR- Site และการเข้าถึงข้อมูลจากภายนอก	ชั้นความลับของข้อมูล : เปิดเผยได้ ฉบับแก้ไขครั้งที่ : -
	วันที่ประกาศใช้ : 28 เมษายน 2565	หน้าที่ : 8 / 12

5.7 เมื่อติดตั้งเสร็จสิ้นจะแสดงผลดังภาพที่ 5.8




ภาพที่ 5.8 แสดงผลการติดตั้งเสร็จสมบูรณ์

5.8 เมื่อติดตั้งโปรแกรมเสร็จสิ้น จะปรากฏ Shortcut Icon ของโปรแกรม FortiClient ในหน้า Desktop ดังภาพที่ 5.9

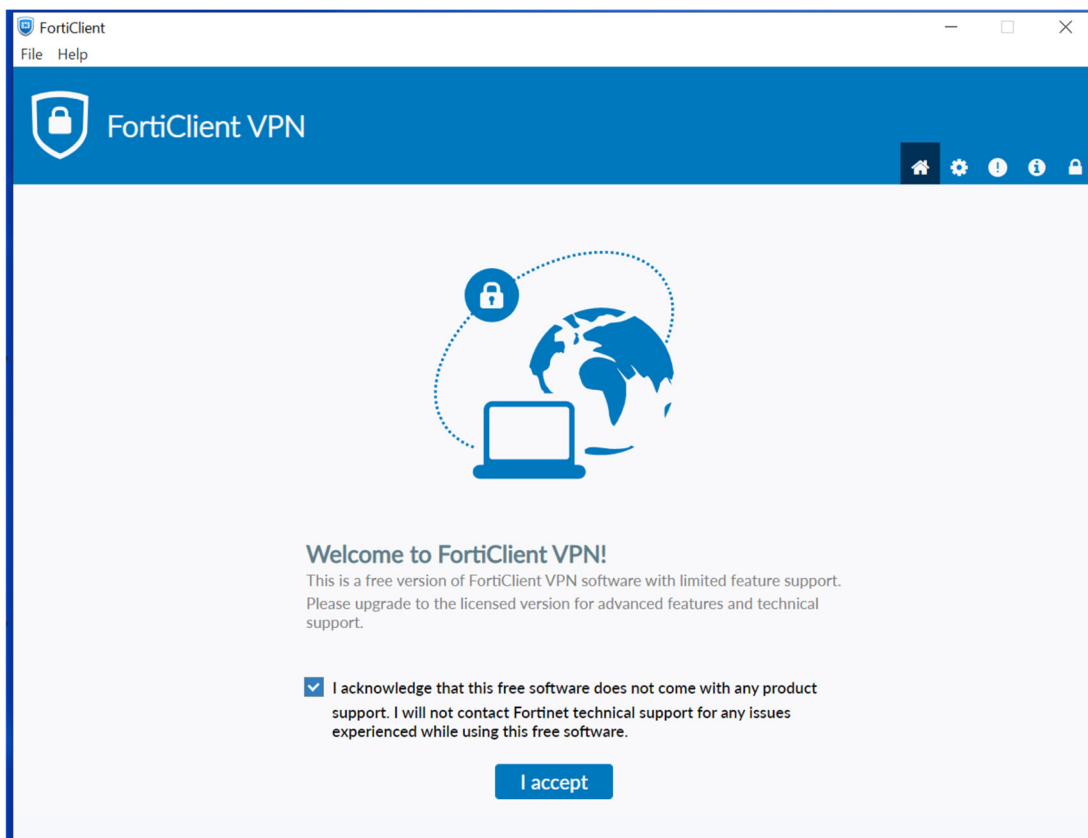


ภาพที่ 5.9 แสดง Icon สำหรับใช้งานโปรแกรม FortiClient

	ประเภทเอกสาร: คู่มือการใช้งาน	รหัสเอกสาร : 30-MNL-007
	ชื่อเอกสาร : คู่มือการใช้งานระบบ VPN DR- Site และการเข้าถึงข้อมูลจากภายนอก	ชั้นความลับของข้อมูล : เปิดเผยได้ ฉบับแก้ไขครั้งที่ : -
	วันที่ประกาศใช้ : 28 เมษายน 2565	หน้าที่ : 9 / 12

## 6. การเปิดใช้งานระบบ VPN

6.1 ดับเบิลคลิกที่ Icon โปรแกรม FortiClient เพื่อเปิดใช้งานโปรแกรม จะปรากฏหน้าจอดังภาพที่ 6.1




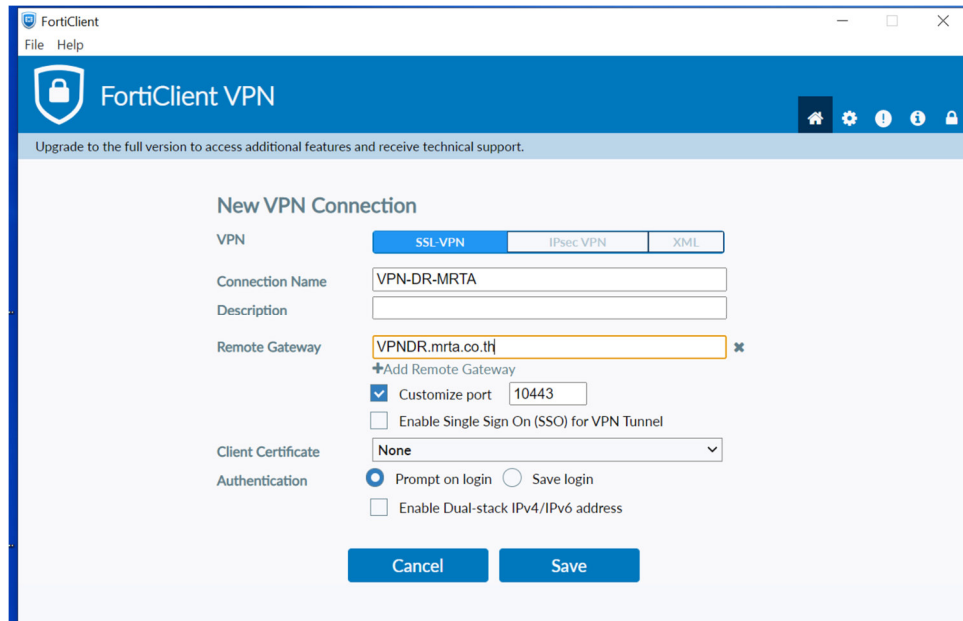
ภาพที่ 6.1 แสดงหน้าจอสำหรับเริ่มต้นใช้งานโปรแกรม

6.2 จากนั้นคลิกที่ Configure VPN แล้วตั้งค่า ดังภาพที่ 6.2 โดยใส่รายละเอียดดังนี้

- Connection Name ให้ใส่ค่า VPN-DR-MRTA
- Remote Gateway ให้ใส่ค่า VPNDR.mrta.co.th
- Customize port ให้ใส่ค่า 10443
- Authentication ให้ เลือก Prompt on login

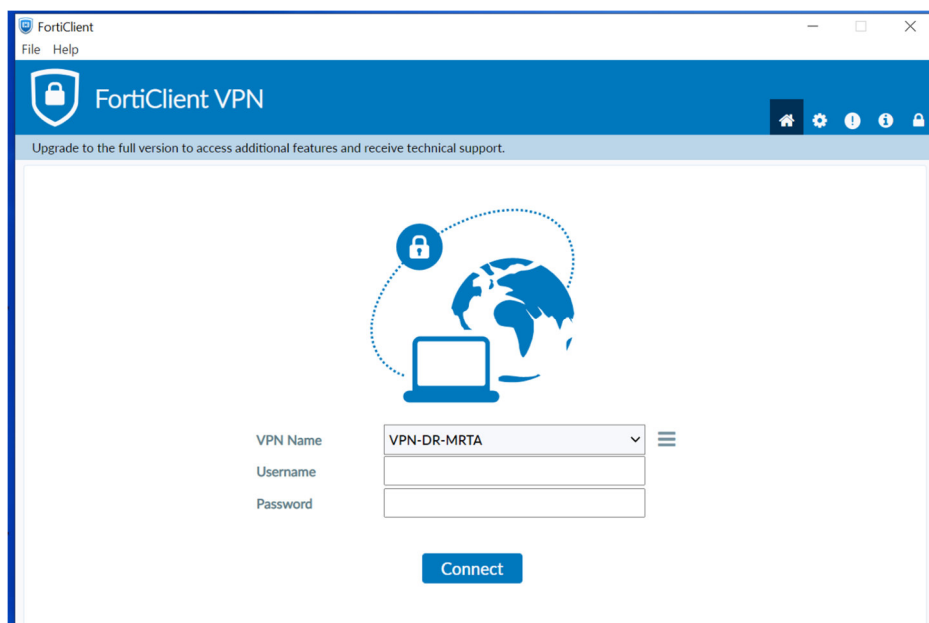
เมื่อตั้งค่าเรียบร้อยแล้วให้กดปุ่ม Save

	ประเภทเอกสาร: คู่มือการใช้งาน	รหัสเอกสาร : 30-MNL-007
	ชื่อเอกสาร : คู่มือการใช้งานระบบ VPN DR- Site และการเข้าถึงข้อมูลจากภายนอก	ชั้นความลับของข้อมูล : เปิดเผยได้ ฉบับแก้ไขครั้งที่ : -
	วันที่ประกาศใช้ : 28 เมษายน 2565	หน้าที่ : 10 / 12




ภาพที่ 6.2 แสดงหน้าจอการตั้งค่าเพื่อเริ่มต้นใช้งานโปรแกรม

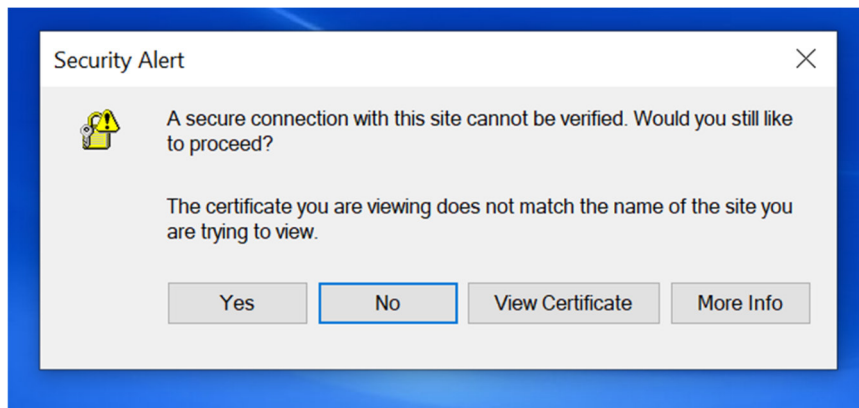
6.3 จากนั้นจะปรากฏหน้าจอให้ใส่ชื่อผู้ใช้งานและรหัสผ่าน ของระบบ Active Directory เพื่อใช้งานโปรแกรม ดังภาพที่ 6.3



ภาพที่ 6.3 แสดงหน้าจอในการเข้าสู่ระบบเพื่อใช้งานโปรแกรม

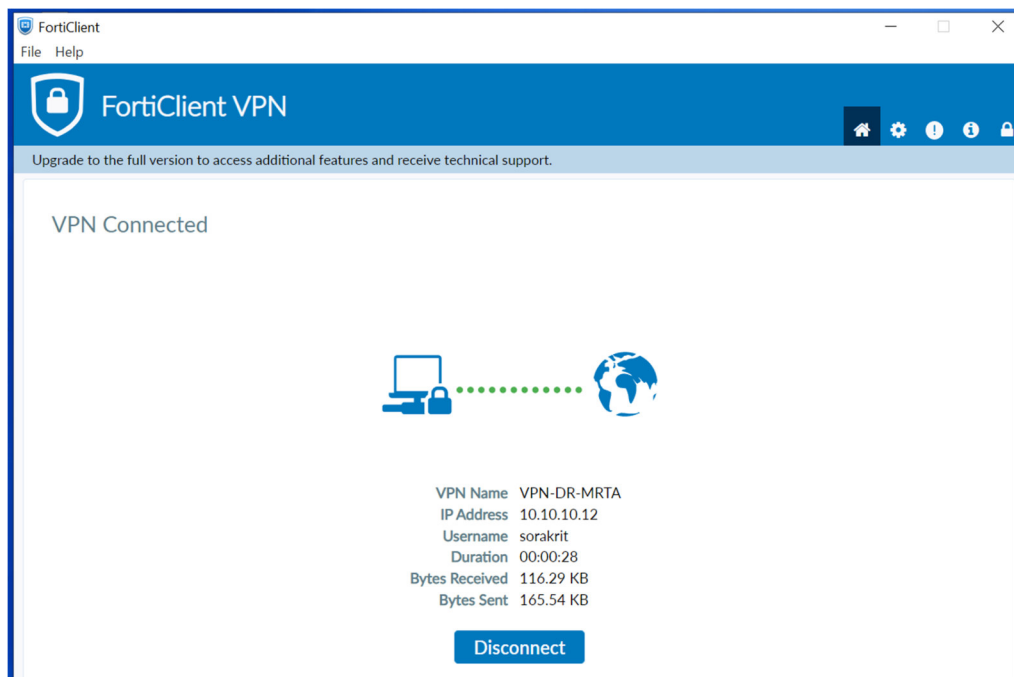
	ประเภทเอกสาร: คู่มือการใช้งาน	รหัสเอกสาร : 30-MNL-007
	ชื่อเอกสาร : คู่มือการใช้งานระบบ VPN DR- Site และการเข้าถึงข้อมูลจากภายนอก	ชั้นความลับของข้อมูล : เปิดเผยได้ ฉบับแก้ไขครั้งที่ : -
	วันที่ประกาศใช้ : 28 เมษายน 2565	หน้าที่ : 11 / 12

6.4 จากนั้นจะปรากฏหน้าจอ Pop-up ดังภาพที่ 6.4 ให้ตอบ Yes เพื่อยืนยันการเชื่อมต่อ



ภาพที่ 6.4 แสดงหน้าจอยืนยันการเชื่อมต่อโปรแกรม

6.5 จากนั้นจะปรากฏหน้าจอการเชื่อมต่อ VPN สำเร็จ ดังภาพที่ 6.5



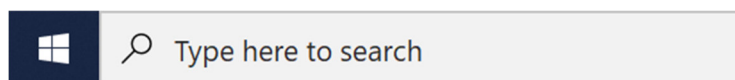
ภาพที่ 6.5 แสดงหน้าจอการเชื่อมต่อ VPN สำเร็จ

	ประเภทเอกสาร: คู่มือการใช้งาน	รหัสเอกสาร : 30-MNL-007
	ชื่อเอกสาร : คู่มือการใช้งานระบบ VPN DR- Site และการเข้าถึงข้อมูลจากภายนอก	ชั้นความลับของข้อมูล : เปิดเผยได้ ฉบับแก้ไขครั้งที่ : -
	วันที่ประกาศใช้ : 28 เมษายน 2565	หน้าที่ : 12 / 12

## 7. การเข้าใช้งานระบบ Intranet และระบบงานอื่น ๆ ผ่านระบบ VPN

### 7.1 การเข้าใช้งานระบบ File Server (เฉพาะระบบปฏิบัติการ Microsoft Windows) มีขั้นตอน ดังนี้

7.1.1 ค้นหา Drive กลางที่ใช้งานอยู่ในปัจจุบันของแต่ละฝ่าย/สำนัก (แต่ละฝ่าย/สำนักจะมี Drive กลางเป็นของตัวเอง) มุมซ้ายล่างของหน้าจอ ดังภาพที่ 7.1

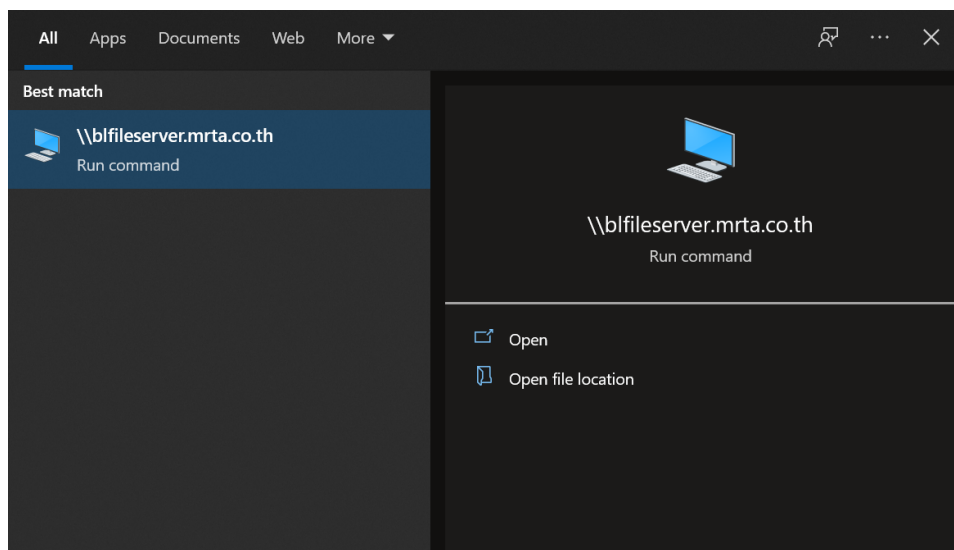


ภาพที่ 7.1 แสดงช่องสำหรับค้นหา Drive กลางที่ใช้งานอยู่ในปัจจุบันของแต่ละฝ่าย/สำนัก

Drive กลางที่ใช้งานอยู่ในปัจจุบัน มีดังนี้ (รายละเอียดเพิ่มเติมในเอกสาร ภาคผนวก)

- [\\blfileservr.mrta.co.th](https://blfileservr.mrta.co.th)
- [\\blfileservr02.mrta.co.th](https://blfileservr02.mrta.co.th)
- [\\blfileservr03.mrta.co.th](https://blfileservr03.mrta.co.th)
- [\\blfileservr04.mrta.co.th](https://blfileservr04.mrta.co.th)

7.1.2 พิมพ์ชื่อ Drive กลางที่ต้องการใช้งาน แล้วกด Enter ดังภาพที่ 7.2



ภาพที่ 7.2 แสดงการค้นหาเพื่อเข้าใช้งาน Drive กลางที่ใช้งานอยู่ในปัจจุบันของแต่ละฝ่าย/สำนัก

7.1.3 กรอกชื่อผู้ใช้งานและรหัสผ่าน ของระบบ Active Directory เพื่อเข้าใช้งาน Drive กลาง

7.1.4 เลือกโฟลเดอร์ที่ต้องการใช้งาน



ภาคผนวก

## รายละเอียด File Server ของฝ่าย/สำนัก

### ผู้ว่ากราฯ (ผวก.)

#### ระบบปฏิบัติการ Windows

\\blfileserv02.mrta.co.th\Deputy Governor Pakapong Data

\\blfileserv02.mrta.co.th\Deputy Governor Pakapong Scan

\\blfileserv02.mrta.co.th\Gov-Data

\\blfileserv02.mrta.co.th\Gov-Scan

#### ระบบปฏิบัติการ MacOS

smb://blfileserv02.mrta.co.th/Deputy Governor Pakapong Data

smb://blfileserv02.mrta.co.th/Deputy Governor Pakapong Scan

smb://blfileserv02.mrta.co.th/Gov-Data

smb://blfileserv02.mrta.co.th/Gov-Scan

### ผู้ช่วยผู้ว่ากราฯ (ผชก.)

#### ระบบปฏิบัติการ Windows

\\blfileserv02.mrta.co.th\SC\_CFO

\\blfileserv02.mrta.co.th\Scan\_SCCFO

\\blfileserv02.mrta.co.th\Assistant1

\\blfileserv02.mrta.co.th\Scan-Ass1

\\blfileserv02.mrta.co.th\Assistant2

\\blfileserv02.mrta.co.th\Scan-Ass2

\\blfileserv02.mrta.co.th\Assistant3

\\blfileserv02.mrta.co.th\Scan-Ass3

\\blfileserv02.mrta.co.th\Assistant4

\\blfileserv02.mrta.co.th\Scan-Ass4

\\blfileserv02.mrta.co.th\Assistant5

\\blfileserv02.mrta.co.th\Scan-Ass5

\\blfileserv02.mrta.co.th\Assistant6

\\blfileserv02.mrta.co.th\Scan-Ass6

\\blfileserv02.mrta.co.th\Assistant-Gardphajon

\\blfileserv02.mrta.co.th\Scan-Assistant-Gardphajon

\\blfileserv02.mrta.co.th\Assistant-pattanaphong

\\blfileserv02.mrta.co.th\Scan-Assistant-pattanaphong

\\blfilesver02.mrta.co.th\Assistant-sirithida  
\\blfilesver02.mrta.co.th\scan-Assistant-sirithida  
\\blfilesver02.mrta.co.th\Assistant-tanom  
\\blfilesver02.mrta.co.th\Scan-Assistant-tanom  
\\blfilesver02.mrta.co.th\Assistant-tanwa  
\\blfilesver02.mrta.co.th\scan-Assistant-tanwa

### ระบบปฏิบัติการ MacOS

smb://blfilesver02.mrta.co.th/SC\_CFO  
smb://blfilesver02.mrta.co.th/Scan\_SCCFO  
smb://blfilesver02.mrta.co.th/Assistant1  
smb://blfilesver02.mrta.co.th/Scan-Ass1  
smb://blfilesver02.mrta.co.th/Assistant2  
smb://blfilesver02.mrta.co.th/Scan-Ass2  
smb://blfilesver02.mrta.co.th/Assistant3  
smb://blfilesver02.mrta.co.th/Scan-Ass3  
smb://blfilesver02.mrta.co.th/Assistant4  
smb://blfilesver02.mrta.co.th/Scan-Ass4  
smb://blfilesver02.mrta.co.th/Assistant5  
smb://blfilesver02.mrta.co.th/Scan-Ass5  
smb://blfilesver02.mrta.co.th/Assistant6  
smb://blfilesver02.mrta.co.th/Scan-Ass6  
smb://blfilesver02.mrta.co.th/Assistant-Gardphajon  
smb://blfilesver02.mrta.co.th/Scan-Assistant-Gardphajon  
smb://blfilesver02.mrta.co.th/Assistant-pattanaphong  
smb://blfilesver02.mrta.co.th/Scan-Assistant-pattanaphong  
smb://blfilesver02.mrta.co.th/Assistant-sirithida  
smb://blfilesver02.mrta.co.th/scan-Assistant-sirithida  
smb://blfilesver02.mrta.co.th/Assistant-tanom  
smb://blfilesver02.mrta.co.th/Scan-Assistant-tanom  
smb://blfilesver02.mrta.co.th/Assistant-tanwa  
smb://blfilesver02.mrta.co.th/scan-Assistant-tanwa

รองผู้ว่าการฯ (บริหาร) รพบ.

ระบบปฏิบัติการ Windows

\\blfilesserver02.mrta.co.th\GAdmin-Data

\\blfilesserver02.mrta.co.th\GAdmin-Scan

ระบบปฏิบัติการ MacOS

smb://blfilesserver02.mrta.co.th/GAdmin-Data

smb://blfilesserver02.mrta.co.th/GAdmin-Scan

รองผู้ว่าการฯ (วิศวกรรมและ ก่อสร้าง) รพว.

ระบบปฏิบัติการ Windows

\\blfilesserver02.mrta.co.th\GEng-Data

\\blfilesserver02.mrta.co.th\GEng-Scan

ระบบปฏิบัติการ MacOS

smb://blfilesserver02.mrta.co.th/GEng-Data

smb://blfilesserver02.mrta.co.th/GEng-Scan

รองผู้ว่าการฯ (ปฏิบัติการ) รพป.

ระบบปฏิบัติการ Windows

\\blfilesserver02.mrta.co.th\GOperation-Data

\\blfilesserver02.mrta.co.th\GovernorOperation-Data

\\blfilesserver02.mrta.co.th\GOperation-Scan

ระบบปฏิบัติการ MacOS

smb://blfilesserver02.mrta.co.th/GOperation-Data

smb://blfilesserver02.mrta.co.th/GovernorOperation-Data

smb://blfilesserver02.mrta.co.th/GOperation-Scan

รองผู้ว่าการฯ (การเงิน) รพง.

ระบบปฏิบัติการ Windows

\\blfilesserver02.mrta.co.th\Deputy Governor Finance

\\blfilesserver02.mrta.co.th\Scan-Deputy-Governor-Finance

ระบบปฏิบัติการ MacOS

smb://blfilesserver02.mrta.co.th/Deputy Governor Finance

smb://blfilesserver02.mrta.co.th/Scan-Deputy-Governor-Finance

รองผู้ว่าการฯ (กลยุทธ์และแผน) รพภ.

**ระบบปฏิบัติการ Windows**

\\blfilesserver02.mrta.co.th\GStr-Data

\\blfilesserver02.mrta.co.th\GStr-Scan

**ระบบปฏิบัติการ MacOS**

smb://blfilesserver02.mrta.co.th/GStr-Data

smb://blfilesserver02.mrta.co.th/GStr-Scan

ฝ่ายบัญชีและการเงิน (ฝชง.)

**ระบบปฏิบัติการ Windows**

\\blfilesserver02.mrta.co.th\Account-Data

\\blfilesserver02.mrta.co.th\01\_GL

\\blfilesserver02.mrta.co.th\02\_DA

\\blfilesserver02.mrta.co.th\แผนกตรวจจ่าย1

\\blfilesserver02.mrta.co.th\แผนกตรวจจ่าย2

\\blfilesserver02.mrta.co.th\แผนกตรวจจ่าย3

\\blfilesserver02.mrta.co.th\Budget

\\blfilesserver02.mrta.co.th\Budget-Scan

\\blfilesserver02.mrta.co.th\Data\_Budget

\\blfilesserver02.mrta.co.th\Office\_File

\\blfilesserver02.mrta.co.th\Payment-Scan

\\blfilesserver02.mrta.co.th\Scan\_Account

\\blfilesserver02.mrta.co.th\Scan\_Budget

\\blfilesserver02.mrta.co.th\Scan\_Finance

\\blfilesserver02.mrta.co.th\Scan\_Payment

\\blfilesserver02.mrta.co.th\กบช

\\blfilesserver02.mrta.co.th\ตจ2

\\blfilesserver02.mrta.co.th\ตจ3

\\blfilesserver02.mrta.co.th\ทะเบียนคุม ตจ.3

\\blfilesserver02.mrta.co.th\ส่วนกลาง กบช

\\mits-db\Data\_MAC

**ระบบปฏิบัติการ MacOS**

smb://blfilesserver02.mrta.co.th/Account-Data

smb://blfilesserver02.mrta.co.th/01\_GL  
smb://blfilesserver02.mrta.co.th/02\_DA  
smb://blfilesserver02.mrta.co.th/แผนกตรวจจ่าย1  
smb://blfilesserver02.mrta.co.th/แผนกตรวจจ่าย2  
smb://blfilesserver02.mrta.co.th/แผนกตรวจจ่าย3  
smb://blfilesserver02.mrta.co.th/Budget  
smb://blfilesserver02.mrta.co.th/Budget-Scan  
smb://blfilesserver02.mrta.co.th/Data\_Budget  
smb://blfilesserver02.mrta.co.th/Office\_File  
smb://blfilesserver02.mrta.co.th/Payment-Scan  
smb://blfilesserver02.mrta.co.th/Scan\_Account  
smb://blfilesserver02.mrta.co.th/Scan\_Budget  
smb://blfilesserver02.mrta.co.th/Scan\_Finance  
smb://blfilesserver02.mrta.co.th/Scan\_Payment  
smb://blfilesserver02.mrta.co.th/กบช  
smb://blfilesserver02.mrta.co.th/ตจ2  
smb://blfilesserver02.mrta.co.th/ตจ3  
smb://blfilesserver02.mrta.co.th/ทะเบียนคุม ตจ.3  
smb://blfilesserver02.mrta.co.th/ส่วนกลาง กบช  
smb://mits-db/Data\_MAC

### สำนักตรวจสอบ (สตส.)

#### ระบบปฏิบัติการ Windows

\\blfilesserver02.mrta.co.th\Account  
\\blfilesserver02.mrta.co.th\Audit  
\\blfilesserver02.mrta.co.th\Audit\_ex  
\\blfilesserver02.mrta.co.th\Audit\_Office  
\\blfilesserver02.mrta.co.th\Audit\_กตบ  
\\blfilesserver02.mrta.co.th\Audit\_กตส  
\\blfilesserver02.mrta.co.th\Scan\_audit

#### ระบบปฏิบัติการ MacOS

smb://blfilesserver02.mrta.co.th/Account  
smb://blfilesserver02.mrta.co.th/Audit

smb://blfileserver02.mrta.co.th/Audit\_ex  
smb://blfileserver02.mrta.co.th/Audit\_Office  
smb://blfileserver02.mrta.co.th/Audit\_กตบ  
smb://blfileserver02.mrta.co.th/Audit\_กตส  
smb://blfileserver02.mrta.co.th/Scan\_audit

### สำนักผู้ว่าการ (สพว.)

#### ระบบปฏิบัติการ Windows

\\blfileserver02.mrta.co.th\Executive Secretary 1  
\\blfileserver02.mrta.co.th\Gov-Secretary-Scan  
\\blfileserver04.mrta.co.th\OfG DATA  
\\blfileserver04.mrta.co.th\OfG SCAN  
\\blfileserver02.mrta.co.th\Scan-Library  
\\blfileserver02.mrta.co.th\Admin-Data  
\\blfileserver02.mrta.co.th\AdminSarabun  
\\blfileserver02.mrta.co.th\Admin-Scan  
\\blfileserver02.mrta.co.th\Affairs\_Data  
\\blfileserver02.mrta.co.th\BOS\_DATA  
\\blfileserver02.mrta.co.th\CoDoc-scan  
\\blfileserver02.mrta.co.th\CSR-Data  
\\blfileserver02.mrta.co.th\CSR-Photo  
\\blfileserver02.mrta.co.th\CSR-Scan  
\\blfileserver02.mrta.co.th\CSR-Video  
\\blfileserver02.mrta.co.th\Data\_and\_Document\_Control\_Section\_4  
\\blfileserver02.mrta.co.th\DataDoc\_scan\_4  
\\blfileserver02.mrta.co.th\DocCenter  
\\blfileserver02.mrta.co.th\PR-Data  
\\blfileserver02.mrta.co.th\PR-Scan  
\\blfileserver02.mrta.co.th\PR-VDO  
\\ofg-fileserver.mrta.co.th\AAD-Scan

#### ระบบปฏิบัติการ MacOS

smb://blfileserver02.mrta.co.th/Executive Secretary 1  
smb://blfileserver02.mrta.co.th/Gov-Secretary-Scan

smb://blfileserver04.mrta.co.th/OfG DATA  
smb://blfileserver04.mrta.co.th/OfG SCAN  
smb://blfileserver02.mrta.co.th/Scan-Library  
smb://blfileserver02.mrta.co.th/Admin-Data  
smb://blfileserver02.mrta.co.th/AdminSarabun  
smb://blfileserver02.mrta.co.th/Admin-Scan  
smb://blfileserver02.mrta.co.th/Affairs\_Data  
smb://blfileserver02.mrta.co.th/BOS\_DATA  
smb://blfileserver02.mrta.co.th/CoDoc-scan  
smb://blfileserver02.mrta.co.th/CSR-Data  
smb://blfileserver02.mrta.co.th/CSR-Photo  
smb://blfileserver02.mrta.co.th/CSR-Scan  
smb://blfileserver02.mrta.co.th/CSR-Video  
smb://blfileserver02.mrta.co.th/Data\_and\_Document\_Control\_Section\_4  
smb://blfileserver02.mrta.co.th/DataDoc\_scan\_4  
smb://blfileserver02.mrta.co.th/DocCenter  
smb://blfileserver02.mrta.co.th/PR-Data  
smb://blfileserver02.mrta.co.th/PR-Scan  
smb://blfileserver02.mrta.co.th/PR-VDO  
smb://ofg-fileserver.mrta.co.th/AAD-Scan

### ฝ่ายพัฒนาธุรกิจ (ฝพธ.)

#### ระบบปฏิบัติการ Windows

\\blfileserver.mrta.co.th\แผนกบริหารธุรกิจและสินทรัพย์ 2  
\\blfileserver.mrta.co.th\Business\_Department  
\\blfileserver.mrta.co.th\Business\_Develop  
\\blfileserver.mrta.co.th\Business-Planning-Data  
\\blfileserver.mrta.co.th\Business-Property-Data  
\\blfileserver.mrta.co.th\Business-Property-Scan  
\\blfileserver.mrta.co.th\Scan\_Business

#### ระบบปฏิบัติการ MacOS

smb://blfileserver.mrta.co.th/แผนกบริหารธุรกิจและสินทรัพย์ 2  
smb://blfileserver.mrta.co.th/Business\_Department



smb://blfilesserver.mrta.co.th/Business\_Develop  
smb://blfilesserver.mrta.co.th/Business-Planning-Data  
smb://blfilesserver.mrta.co.th/Business-Property-Data  
smb://blfilesserver.mrta.co.th/Business-Property-Scan  
smb://blfilesserver.mrta.co.th/Scan\_Business

### ฝ่ายวิศวกรรมโยธาและสถาปัตยกรรม (ฟวส.)

#### ระบบปฏิบัติการ Windows

\\blfilesserver.mrta.co.th\Electrical-Mechanical  
\\blfilesserver.mrta.co.th\Electrical-Mechanical-Scan  
\\blfilesserver.mrta.co.th\EngineerArch  
\\blfilesserver.mrta.co.th\PIL-Project  
\\blfilesserver.mrta.co.th\YELL-Project  
\\blfilesserver.mrta.co.th\Building-Project  
\\blfilesserver.mrta.co.th\ORE-Project  
\\blfilesserver.mrta.co.th\Arch-Data  
\\blfilesserver.mrta.co.th\Arch-Scan  
\\blfilesserver03.mrta.co.th\ElectricalMechanicalDivision  
\\blfilesserver03.mrta.co.th\EMD-SCAN  
\\blfilesserver03.mrta.co.th\EngineerArch  
\\blfilesserver03.mrta.co.th\EngineerArch-Scan  
\\lead-filesserver.mrta.co.th\EAD\_Data  
\\lead-filesserver.mrta.co.th\SCAN\_EAD  
\\lead-filesserver.mrta.co.th\ARD\_DATA  
\\lead-filesserver.mrta.co.th\SCAN\_ARD  
\\lead-filesserver.mrta.co.th\EMD\_DATA  
\\lead-filesserver.mrta.co.th\SCAN\_EMD  
\\lead-filesserver.mrta.co.th\EAD\_Project

#### ระบบปฏิบัติการ MacOS

smb://blfilesserver.mrta.co.th/Electrical-Mechanical  
smb://blfilesserver.mrta.co.th/Electrical-Mechanical-Scan  
smb://blfilesserver.mrta.co.th/EngineerArch  
smb://blfilesserver.mrta.co.th/PIL-Project

smb://blfileserver.mrta.co.th/YELL-Project  
smb://blfileserver.mrta.co.th/Building-Project  
smb://blfileserver.mrta.co.th/ORE-Project  
smb://blfileserver.mrta.co.th/Arch-Data  
smb://blfileserver.mrta.co.th/Arch-Scan  
smb://blfileserver03.mrta.co.th/ElectricalMechanicalDivision  
smb://blfileserver03.mrta.co.th/EMD-SCAN  
smb://blfileserver03.mrta.co.th/EngineerArch  
smb://blfileserver03.mrta.co.th/EngineerArch-Scan  
smb://ead-fileserver.mrta.co.th/EAD\_Data  
smb://ead-fileserver.mrta.co.th/SCAN\_EAD  
smb://ead-fileserver.mrta.co.th/ARD\_DATA  
smb://ead-fileserver.mrta.co.th/SCAN\_ARD  
smb://ead-fileserver.mrta.co.th/EMD\_DATA  
smb://ead-fileserver.mrta.co.th/SCAN\_EMD  
smb://ead-fileserver.mrta.co.th/EAD\_Project

### ฝ่ายบริหารงานก่อสร้าง 1 (ฝบก.1)

#### ระบบปฏิบัติการ Windows

\\blfileserver02.mrta.co.th\Construction\_Management\_Departma  
\\blfileserver02.mrta.co.th\GLN  
\\blfileserver02.mrta.co.th\Scan  
\\blfileserver02.mrta.co.th\Scan\_Con2  
\\blfileserver02.mrta.co.th\Scan\_Con3  
\\blfileserver02.mrta.co.th\Scan\_construction1  
\\blfileserver02.mrta.co.th\กองบริหารงานก่อสร้าง2  
\\blfileserver02.mrta.co.th\กองบริหารงานก่อสร้าง3  
\\blfileserver03.mrta.co.th\CMD1-Document  
\\blfileserver03.mrta.co.th\Mukda  
\\blfileserver03.mrta.co.th\Scan\_construction1  
\\blfileserver03.mrta.co.th\กองบริหารงานก่อสร้าง1

#### ระบบปฏิบัติการ MacOS

smb://blfileserver02.mrta.co.th/Construction\_Management\_Departma

smb://blfileserver02.mrta.co.th/GLN  
smb://blfileserver02.mrta.co.th/Scan  
smb://blfileserver02.mrta.co.th/Scan\_Con2  
smb://blfileserver02.mrta.co.th/Scan\_Con3  
smb://blfileserver02.mrta.co.th/Scan\_construction1  
smb://blfileserver02.mrta.co.th/กองบริหารงานก่อสร้าง2  
smb://blfileserver02.mrta.co.th/กองบริหารงานก่อสร้าง3  
smb://blfileserver03.mrta.co.th/CMD1-Document  
smb://blfileserver03.mrta.co.th/Mukda  
smb://blfileserver03.mrta.co.th/Scan\_construction1  
smb://blfileserver03.mrta.co.th/กองบริหารงานก่อสร้าง1

## ฝ่ายบริหารงานก่อสร้าง 2 (ฝบก.2)

### ระบบปฏิบัติการ Windows

\\blfileserver02.mrta.co.th\Scan\_construction2  
\\blfileserver02.mrta.co.th\Scan-ConDM2  
\\blfileserver02.mrta.co.th\กบก4  
\\blfileserver02.mrta.co.th\กบก6  
\\blfileserver02.mrta.co.th\ConDMent2  
\\blfileserver03.mrta.co.th\ConDMent2-1  
\\blfileserver03.mrta.co.th\Scan\_ConDM2  
\\blfileserver03.mrta.co.th\กบก4  
\\blfileserver03.mrta.co.th\กบก5  
\\blfileserver03.mrta.co.th\กบก6

### ระบบปฏิบัติการ MacOS

smb://blfileserver02.mrta.co.th/Scan\_construction2  
smb://blfileserver02.mrta.co.th/Scan-ConDM2  
smb://blfileserver02.mrta.co.th/กบก4  
smb://blfileserver02.mrta.co.th/กบก6  
smb://blfileserver02.mrta.co.th/ConDMent2  
smb://blfileserver03.mrta.co.th/ConDMent2-1  
smb://blfileserver03.mrta.co.th/Scan\_ConDM2  
smb://blfileserver03.mrta.co.th/กบก4

smb://blfileserver03.mrta.co.th/กบก5

smb://blfileserver03.mrta.co.th/กบก6

### ฝ่ายทรัพยากรบุคคล (ฝทบ.)

#### ระบบปฏิบัติการ Windows

\\blfileserver02.mrta.co.th\Competency\_HR

\\blfileserver02.mrta.co.th\Data and Document and Document Section 14

\\blfileserver02.mrta.co.th\HRD-MEDIA

\\blfileserver02.mrta.co.th\Human Resources Division

\\blfileserver02.mrta.co.th\IMAGE\_HR

\\blfileserver02.mrta.co.th\Labour Relation

\\blfileserver02.mrta.co.th\Welfare and Labour Relations Section

\\blfileserver02.mrta.co.th\Welfare2

\\blfileserver02.mrta.co.th\แผนกบริหารจัดการความรู้

\\blfileserver02.mrta.co.th\TrainingKnowledge

\\blfileserver02.mrta.co.th\แผนกพัฒนาทรัพยากรบุคคล

\\blfileserver02.mrta.co.th\แผนกพัฒนาระบบงาน

\\blfileserver02.mrta.co.th\Scan\_DDS14

\\blfileserver02.mrta.co.th\Scan\_HRD

\\blfileserver02.mrta.co.th\Scan\_HRM

\\blfileserver02.mrta.co.th\Scan\_Welfare

\\blfileserver02.mrta.co.th\Scan\_Building

\\blfileserver02.mrta.co.th\scan-LabourRelations

#### ระบบปฏิบัติการ MacOS

smb://blfileserver02.mrta.co.th/Competency\_HR

smb://blfileserver02.mrta.co.th/Data and Document and Document Section 14

smb://blfileserver02.mrta.co.th/HRD-MEDIA

smb://blfileserver02.mrta.co.th/Human Resources Division

smb://blfileserver02.mrta.co.th/IMAGE\_HR

smb://blfileserver02.mrta.co.th/Labour Relation

smb://blfileserver02.mrta.co.th/Welfare and Labour Relations Section

smb://blfileserver02.mrta.co.th/Welfare2

smb://blfileserver02.mrta.co.th/แผนกบริหารจัดการความรู้

smb://blfileserver02.mrta.co.th/TrainingKnowledge  
smb://blfileserver02.mrta.co.th/แผนกพัฒนาทรัพยากรบุคคล  
smb://blfileserver02.mrta.co.th/แผนกพัฒนาระบบงาน  
smb://blfileserver02.mrta.co.th/Scan\_DDS14  
smb://blfileserver02.mrta.co.th/Scan\_HRD  
smb://blfileserver02.mrta.co.th/Scan\_HRM  
smb://blfileserver02.mrta.co.th/Scan\_Welfare  
smb://blfileserver02.mrta.co.th/Scan\_Building  
smb://blfileserver02.mrta.co.th/scan-LabourRelations

### ฝ่ายเทคโนโลยีสารสนเทศ (ฟทท.)

#### ระบบปฏิบัติการ Windows

\\it-fileserver.mrta.co.th\IT-Data  
\\it-fileserver.mrta.co.th\IT-Scan  
\\it-fileserver.mrta.co.th\Computer Operation Section  
\\it-fileserver.mrta.co.th\กองแผนงานและพัฒนาระบบสารสนเทศ (กผส.)  
\\it-fileserver.mrta.co.th\แผนกความมั่นคงปลอดภัยและพัฒนาสารสนเทศ  
\\it-fileserver.mrta.co.th\บริหารจัดการข้อมูลสารสนเทศ

#### ระบบปฏิบัติการ MacOS

smb://it-fileserver.mrta.co.th/IT-Data  
smb://it-fileserver.mrta.co.th/IT-Scan  
smb://it-fileserver.mrta.co.th/Computer Operation Section  
smb://it-fileserver.mrta.co.th/กองแผนงานและพัฒนาระบบสารสนเทศ (กผส.)  
smb://it-fileserver.mrta.co.th/แผนกความมั่นคงปลอดภัยและพัฒนาสารสนเทศ  
smb://it-fileserver.mrta.co.th/บริหารจัดการข้อมูลสารสนเทศ

### สำนักกฎหมาย (สกม.)

#### ระบบปฏิบัติการ Windows

\\blfileserver.mrta.co.th\Contract\_Division\_1  
\\blfileserver.mrta.co.th\Contract\_Division\_2  
\\blfileserver.mrta.co.th\Contract\_Section\_3  
\\blfileserver.mrta.co.th\DAS.OLA  
\\blfileserver.mrta.co.th\Doc-Legal

\\blfileservr.mrta.co.th\Juristic\_Act\_Division  
\\blfileservr.mrta.co.th\Legal-Data  
\\blfileservr.mrta.co.th\Legal-Scan  
\\blfileservr.mrta.co.th\Litigation&Disciplinary\_Division

**ระบบปฏิบัติการ MacOS**

smb://blfileservr.mrta.co.th/Contract\_Division\_1  
smb://blfileservr.mrta.co.th/Contract\_Division\_2  
smb://blfileservr.mrta.co.th/Contract\_Section\_3  
smb://blfileservr.mrta.co.th/DAS.OLA  
smb://blfileservr.mrta.co.th/Doc-Legal  
smb://blfileservr.mrta.co.th/Juristic\_Act\_Division  
smb://blfileservr.mrta.co.th/Legal-Data  
smb://blfileservr.mrta.co.th/Legal-Scan  
smb://blfileservr.mrta.co.th/Litigation&Disciplinary\_Division

**ฝ่ายปฏิบัติการ (ฝปก.)**

**ระบบปฏิบัติการ Windows**

\\blfileservr.mrta.co.th\ขอ3  
\\blfileservr.mrta.co.th\Operate-Data  
\\blfileservr.mrta.co.th\Operate-Scan  
\\blfileservr.mrta.co.th\กองกำกับการเดินรถ  
\\blfileservr.mrta.co.th\Training-Center

**ระบบปฏิบัติการ MacOS**

smb://blfileservr.mrta.co.th/ขอ3  
smb://blfileservr.mrta.co.th/Operate-Data  
smb://blfileservr.mrta.co.th/Operate-Scan  
smb://blfileservr.mrta.co.th/กองกำกับการเดินรถ  
smb://blfileservr.mrta.co.th/Training-Center

**ฝ่ายระบบรถไฟฟ้า (ฝรฟ.)**

**ระบบปฏิบัติการ Windows**

\\blfileservr02.mrta.co.th\EMDiv-Data  
\\blfileservr02.mrta.co.th\EMDiv-Scan

\\ME-Fileserver.mrta.co.th\EMDiv-Data

\\ME-Fileserver.mrta.co.th\EMDiv-Data2

\\ME-Fileserver.mrta.co.th\EMDiv-Scan

#### **ระบบปฏิบัติการ MacOS**

smb://blfileserver02.mrta.co.th/EMDiv-Data

smb://blfileserver02.mrta.co.th/EMDiv-Scan

smb://ME-Fileserver.mrta.co.th/EMDiv-Data

smb://ME-Fileserver.mrta.co.th/EMDiv-Data2

smb://ME-Fileserver.mrta.co.th/EMDiv-Scan

#### **ฝ่ายพัฒนาโครงการรถไฟฟ้า (ฝพค.)**

##### **ระบบปฏิบัติการ Windows**

\\blfileserver.mrta.co.th\ORE\_Constult

\\blfileserver.mrta.co.th\ORE-Project

\\blfileserver.mrta.co.th\PMCS.C.GRN

\\blfileserver.mrta.co.th\RFP

\\blfileserver.mrta.co.th\RFP\_OR

\\blfileserver.mrta.co.th\Scan\_Techdiv

\\blfileserver.mrta.co.th\Techdiv

\\tech-fileserver.mrta.co.th\Techdiv

\\tech-fileserver.mrta.co.th\Scan\_Techdiv

\\tech-fileserver.mrta.co.th\PCPK

##### **ระบบปฏิบัติการ MacOS**

smb://blfileserver.mrta.co.th/ORE\_Constult

smb://blfileserver.mrta.co.th/ORE-Project

smb://blfileserver.mrta.co.th/PMCS.C.GRN

smb://blfileserver.mrta.co.th/RFP

smb://blfileserver.mrta.co.th/RFP\_OR

smb://blfileserver.mrta.co.th/Scan\_Techdiv

smb://blfileserver.mrta.co.th/Techdiv

smb://tech-fileserver.mrta.co.th/Techdiv

smb://tech-fileserver.mrta.co.th/Scan\_Techdiv

smb://tech-fileserver.mrta.co.th/PCPK

## ฝ่ายกรรมสิทธิ์ที่ดิน (ฝกท.)

### ระบบปฏิบัติการ Windows

\\blfileservr.mrta.co.th\กองกรรมสิทธิ์ที่ดิน1  
\\blfileservr.mrta.co.th\กองกรรมสิทธิ์ที่ดิน2  
\\blfileservr.mrta.co.th\กองกรรมสิทธิ์ที่ดิน3  
\\blfileservr.mrta.co.th\กองแผนงานจัดกรรมสิทธิ์  
\\blfileservr.mrta.co.th\กองสำรวจและประเมินราคา  
\\blfileservr.mrta.co.th\Land\_Acquisition\_Department  
\\blfileservr.mrta.co.th\ReportUpdateLandMap  
\\blfileservr.mrta.co.th\scan\_land  
\\blfileservr.mrta.co.th\scan\_land1  
\\blfileservr.mrta.co.th\scan\_land2  
\\blfileservr.mrta.co.th\scan\_land3  
\\blfileservr.mrta.co.th\scan\_land4  
\\blfileservr.mrta.co.th\scan\_survey

### ระบบปฏิบัติการ MacOS

smb://blfileservr.mrta.co.th/กองกรรมสิทธิ์ที่ดิน1  
smb://blfileservr.mrta.co.th/กองกรรมสิทธิ์ที่ดิน2  
smb://blfileservr.mrta.co.th/กองกรรมสิทธิ์ที่ดิน3  
smb://blfileservr.mrta.co.th/กองแผนงานจัดกรรมสิทธิ์  
smb://blfileservr.mrta.co.th/กองสำรวจและประเมินราคา  
smb://blfileservr.mrta.co.th/Land\_Acquisition\_Department  
smb://blfileservr.mrta.co.th/ReportUpdateLandMap  
smb://blfileservr.mrta.co.th/scan\_land  
smb://blfileservr.mrta.co.th/scan\_land1  
smb://blfileservr.mrta.co.th/scan\_land2  
smb://blfileservr.mrta.co.th/scan\_land3  
smb://blfileservr.mrta.co.th/scan\_land4  
smb://blfileservr.mrta.co.th/scan\_survey



### ฝ่ายจัดซื้อและบริการ (ฝจบ.)

#### ระบบปฏิบัติการ Windows

\\blfileserv03.mrta.co.th\Data\_Building  
\\blfileserv03.mrta.co.th\International Bidding  
\\blfileserv03.mrta.co.th\SCAN\_Building  
\\blfileserv03.mrta.co.th\Scan\_Supply  
\\blfileserv03.mrta.co.th\Sitthiporn  
\\blfileserv03.mrta.co.th\Supply Division  
\\blfileserv03.mrta.co.th\จค-กพค-ฝจบ

#### ระบบปฏิบัติการ MacOS

smb://blfileserv03.mrta.co.th/Data\_Building  
smb://blfileserv03.mrta.co.th/International Bidding  
smb://blfileserv03.mrta.co.th/SCAN\_Building  
smb://blfileserv03.mrta.co.th/Scan\_Supply  
smb://blfileserv03.mrta.co.th/Sitthiporn  
smb://blfileserv03.mrta.co.th/Supply Division  
smb://blfileserv03.mrta.co.th/จค-กพค-ฝจบ

### สำนักงานความปลอดภัยอาชีวอนามัยและสภาพแวดล้อมในการทำงาน (สปอ.)

#### ระบบปฏิบัติการ Windows

\\blfileserv.mrta.co.th\Safety\_OP  
\\blfileserv.mrta.co.th\Safety\_OP\_scan  
\\blfileserv.mrta.co.th\scan2

#### ระบบปฏิบัติการ MacOS

smb://blfileserv.mrta.co.th/Safety\_OP  
smb://blfileserv.mrta.co.th/Safety\_OP\_scan  
smb://blfileserv.mrta.co.th/scan2

### ฝ่ายรักษาความปลอดภัยและกู้ภัย (ฝรภ.)

#### ระบบปฏิบัติการ Windows

\\blfileserv02.mrta.co.th\Scan\_security01  
\\blfileserv02.mrta.co.th\Scan\_security02

### ระบบปฏิบัติการ MacOS

smb://blfilesserver02.mrta.co.th/Scan\_security01

smb://blfilesserver02.mrta.co.th/Scan\_security02

### ฝ่ายนโยบายและยุทธศาสตร์ (ผนย.)

#### ระบบปฏิบัติการ Windows

\\blfilesserver02.mrta.co.th\Strategy-Data

\\blfilesserver02.mrta.co.th\Strategy-Scan

#### ระบบปฏิบัติการ MacOS

smb://blfilesserver02.mrta.co.th/Strategy-Data

smb://blfilesserver02.mrta.co.th/Strategy-Scan

### ฝ่ายธุรกิจบัตรโดยสาร (ฟรตด.)

#### ระบบปฏิบัติการ Windows

\\blfilesserver.mrta.co.th\AFC-Report

\\blfilesserver03.mrta.co.th\Ticketing\_Business\_Data

\\blfilesserver03.mrta.co.th\Ticketing\_Business\_Scan

\\blfilesserver03.mrta.co.th\Ticket\_Data

\\blfilesserver03.mrta.co.th\Ticket\_Scan

#### ระบบปฏิบัติการ MacOS

smb://blfilesserver.mrta.co.th/AFC-Report

smb://blfilesserver03.mrta.co.th/Ticketing\_Business\_Data

smb://blfilesserver03.mrta.co.th/Ticketing\_Business\_Scan

smb://blfilesserver03.mrta.co.th/Ticket\_Data

smb://blfilesserver03.mrta.co.th/Ticket\_Scan

### สำนักสื่อสารองค์กร (สสอ.)

#### ระบบปฏิบัติการ Windows

\\blfilesserver02.mrta.co.th\MRT-Photo

\\blfilesserver02.mrta.co.th\แผนก รท

\\blfilesserver04.mrta.co.th\Corp\_Comm

\\blfilesserver04.mrta.co.th\GECC-Data

\\blfilesserver04.mrta.co.th\GECC-Scan

\\blfileserver04.mrta.co.th\PR-Data

\\blfileserver04.mrta.co.th\PR-Scan

**ระบบปฏิบัติการ MacOS**

smb://blfileserver02.mrta.co.th/MRT-Photo

smb://blfileserver02.mrta.co.th/แผนก รท

smb://blfileserver04.mrta.co.th/Corp\_Comm

smb://blfileserver04.mrta.co.th/GECC-Data

smb://blfileserver04.mrta.co.th/GECC-Scan

smb://blfileserver04.mrta.co.th/PR-Data

smb://blfileserver04.mrta.co.th/PR-Scan

**สำนักนิติกรรม (สนก.)**

**ระบบปฏิบัติการ Windows**

\\blfileserver04.mrta.co.th\Juristic-Act-Data

\\blfileserver04.mrta.co.th\Juristic-Act-Scan

**ระบบปฏิบัติการ MacOS**

smb://blfileserver04.mrta.co.th/Juristic-Act-Data

smb://blfileserver04.mrta.co.th/Juristic-Act-Scan

**สำนักงานพัฒนาระบบงาน (สพร.)**

**ระบบปฏิบัติการ Windows**

\\blfileserver04.mrta.co.th\SDO-Data

\\blfileserver04.mrta.co.th\SDO-Scan

**ระบบปฏิบัติการ MacOS**

smb://blfileserver04.mrta.co.th/SDO-Data

smb://blfileserver04.mrta.co.th/SDO-Scan