







การรถไฟฟ้าขนส่งมวลชนแห่งประเทศไทย
MASS RAPID TRANSIT AUTHORITY OF THAILAND

Second Edition

การตอบโต้เหตุฉุกเฉิน



ผู้จัดทำ	 (นายเชตนันต์ จุจจิรวัดน์) หัวหน้าแผนกวิชาการดับเพลิงและกู้ภัย	วันที่ 24 เมษายน 2560
ผู้ทบทวน	ร.ต.อ.  (เจริญชัย สารพล) ผู้อำนวยการสถาบันฝึกอบรมการรักษาความปลอดภัยและดับเพลิง-กู้ภัย	วันที่ 26 เมษายน 2560
ผู้อนุมัติ	 (นายพงษ์ศักดิ์ เวชสิทธิ์) ผู้อำนวยการฝ่ายรักษาความปลอดภัยและกู้ภัย	วันที่ 28 เมษายน 2560
แก้ไขครั้งที่ 2	จำนวนหน้าทั้งหมด : 36 หน้า (ไม่รวมปก)	วันที่บังคับใช้ 28 เมษายน 2560


 ประเภทเอกสาร : ระเบียบปฏิบัติงาน	ชื่อเอกสาร : การตอบโต้เหตุฉุกเฉิน	หน้าที่ : 1 ของ 37
	วันที่บังคับใช้ 28 เมษายน 2560	แก้ไขครั้งที่ : 2

1. วัตถุประสงค์ & ขอบเขต


เพื่อใช้เป็นแนวทางในการปฏิบัติงานสำหรับผู้เกี่ยวข้องทั้งหมดในการตอบโต้เหตุฉุกเฉินในเขตระบบรถไฟฟ้า

2. นิยาม

เขตระบบรถไฟฟ้า	เขตที่กำหนดขึ้นเพื่อใช้ในการดำเนินกิจการรถไฟฟ้า
เขตปลอดภัยระบบรถไฟฟ้า	เขตที่กำหนดขึ้นเพื่อรักษาความปลอดภัยแก่ระบบรถไฟฟ้าหรือคนโดยสารรถไฟฟ้า และบุคคลอื่นที่อยู่ในเขตระบบรถไฟฟ้า รถไฟฟ้า ทางรถไฟฟ้า สถานีรถไฟฟ้า ระบบพลังงาน ระบบควบคุมการเดินรถ ระบบสื่อสาร ระบบระบายอากาศ และศูนย์ซ่อมบำรุง
รฟม.	การรถไฟฟ้าขนส่งมวลชนแห่งประเทศไทย
ผวก.	ผู้ว่าการการรถไฟฟ้าขนส่งมวลชนแห่งประเทศไทย
รผป.	รองผู้ว่าการฯ (ปฏิบัติการ)
ผชก.	ผู้ช่วยผู้ว่าการฯ (ที่ได้รับมอบหมายให้กำกับดูแล ผรภ.)
ผรภ.	ฝ่ายรักษาความปลอดภัยและกู้ภัย
ผปก.	ฝ่ายปฏิบัติการ
ผอ.ผรภ.	ผู้อำนวยการฝ่ายรักษาความปลอดภัยและกู้ภัย
กรภ.1	กองรักษาความปลอดภัย 1
กรภ.2	กองรักษาความปลอดภัย 2
กกภ.1	กองกู้ภัย 1
กกภ.2	กองกู้ภัย 2
กรข.	กองรักษาเขตทาง
ผอ.กรภ.1	ผู้อำนวยการกองรักษาความปลอดภัย 1
ผอ.กรภ.2	ผู้อำนวยการกองรักษาความปลอดภัย 2
ผอ.กกภ.1	ผู้อำนวยการกองกู้ภัย 1
ผอ.กกภ.2	ผู้อำนวยการกองกู้ภัย 2
ผอ.กรข.	ผู้อำนวยการกองรักษาเขตทาง
หน.รภ.1-1	หัวหน้าแผนกรักษาความปลอดภัย 1-1
หน.รภ.1-2	หัวหน้าแผนกรักษาความปลอดภัย 1-2
หน.รภ.1-3	หัวหน้าแผนกรักษาความปลอดภัย 1-3
หน.รภ.1-4	หัวหน้าแผนกรักษาความปลอดภัย 1-4
หน.ผภ.1	หัวหน้าแผนกวางแผนและข้อมูลสถิติรักษาความปลอดภัย 1
หน.รภ.2-1	หัวหน้าแผนกรักษาความปลอดภัย 2-1
หน.รภ.2-2	หัวหน้าแผนกรักษาความปลอดภัย 2-2
หน.รภ.2-3	หัวหน้าแผนกรักษาความปลอดภัย 2-3

 ประเภทเอกสาร : ระเบียบปฏิบัติงาน	ชื่อเอกสาร : การตอบโต้เหตุฉุกเฉิน	หน้าที่ : 2 ของ 37
	วันที่บังคับใช้ 28 เมษายน 2560	แก้ไขครั้งที่ : 2

หน.รภ.2-4	หัวหน้าแผนกรักษาความปลอดภัย 2-4
หน.ผก.2	หัวหน้าแผนกวางแผนและข้อมูลสถิติรักษาความปลอดภัย 2
หน.กก. 1-1	หัวหน้าแผนกกู้ภัย 1-1
หน.กก. 1-2	หัวหน้าแผนกกู้ภัย 1-2
หน.กก. 1-3	หัวหน้าแผนกกู้ภัย 1-3
หน.กก. 1-4	หัวหน้าแผนกกู้ภัย 1-4
หน.ผก.1	หัวหน้าแผนกวางแผนและข้อมูลสถิติกู้ภัย 1
หน.กก. 2-1	หัวหน้าแผนกกู้ภัย 2-1
หน.กก. 2-2	หัวหน้าแผนกกู้ภัย 2-2
หน.กก. 2-3	หัวหน้าแผนกกู้ภัย 2-3
หน.กก. 2-4	หัวหน้าแผนกกู้ภัย 2-4
หน.ผก.2	หัวหน้าแผนกวางแผนและข้อมูลสถิติกู้ภัย 2
หน.รช.1	หัวหน้าแผนกรักษาเขตทาง 1
หน.รช.2	หัวหน้าแผนกรักษาเขตทาง 2
หน.ผช.	หัวหน้าแผนกวางแผนและข้อมูลสถิติรักษาเขตทาง
พ.	พนักงาน
พจ.	พนักงานเจ้าหน้าที่ รฟม. ผู้ซึ่งรัฐมนตรีว่าการกระทรวงคมนาคมแต่งตั้งให้ปฏิบัติการตามพระราชบัญญัติการรถไฟฯ ขนส่งมวลชนแห่งประเทศไทย พ.ศ. 2543
พ.รักษาความปลอดภัย	พนักงานรักษาความปลอดภัย
พ.กู้ภัย	พนักงานกู้ภัย
พ.รักษาเขตทาง	พนักงานรักษาเขตทาง
พ.พิสูจน์ทราบ	พนักงานพิสูจน์ทราบ
พ.ผู้บังคับบัญชา	พนักงานผู้บังคับบัญชา
พ.สื่อสาร	พนักงานสื่อสาร
หน่วยสนับสนุนภายนอก	หน่วยบริการฉุกเฉินที่อยู่ในแผนจัดการเหตุฉุกเฉิน เช่น สำนักป้องกันและบรรเทาสาธารณภัยกรุงเทพมหานคร สำนักงานตำรวจแห่งชาติ ศูนย์กู้ชีพเรนทร ศูนย์เอราวัณ กรมควบคุมมลพิษ สำนักงานปรมาณูเพื่อสันติ เป็นต้น
ศูนย์วิทยุสื่อสาร	ศูนย์วิทยุสื่อสารพสุธา รถไฟฟ้ามหานคร สายเฉลิมรัชมงคล ศูนย์วิทยุสื่อสารคลองบางไผ่ รถไฟฟ้ามหานคร สายฉลองรัชธรรม
บริษัทผู้รับสัมปทาน	บริษัทผู้รับสัมปทาน บริษัทผู้รับจ้าง หรือเรียกเป็นอย่างอื่นที่มี หน้าที่เพื่อบริหารจัดการเดินรถภายใต้การกำกับดูแลของ รฟม.
สปก.	สำนักป้องกันและบรรเทาสาธารณภัย กรุงเทพมหานคร
ERF	Emergency Response Form (แบบบันทึกเหตุฉุกเฉินใน เขตรบบรถไฟ)

 ประเภทเอกสาร : ระเบียบปฏิบัติงาน	ชื่อเอกสาร : การตอบโต้เหตุฉุกเฉิน	หน้าที่ : 3 ของ 37
	วันที่บังคับใช้ 28 เมษายน 2560	แก้ไขครั้งที่ : 2


OSC	On-Scene Commander ผู้บัญชาการเหตุการณ์ที่สั่งการ ณ จุดเกิดเหตุ
SRD	Security and Rescue Department (ฝ่ายรักษาความปลอดภัยและกู้ภัย)

3. เหตุฉุกเฉิน

เหตุที่เกิดขึ้นโดยไม่คาดคิดล่วงหน้า ส่งผลก่อให้เกิดอันตรายหรือความเสียหายต่อชีวิต ร่างกาย ทรัพย์สิน โครงสร้างอาคารหรือสิ่งปลูกสร้างภายในเขตระบบรถไฟฟ้า สภาพแวดล้อม หรืออาจมีผลต่อการให้บริการเดินรถไฟฟ้ามายใต้ความรับผิดชอบ ของ รฟม.

4. ประเภทของเหตุฉุกเฉิน

- 4.1 เหตุกลุ่มควันหรือเพลิงไหม้
- 4.2 เหตุวัตถุต้องสงสัย
- 4.3 เหตุขู่วางระเบิด
- 4.4 เหตุพบวัตถุระเบิดหรือเข้าข่ายวัตถุระเบิด
- 4.5 เหตุระเบิดจากวัตถุระเบิด
- 4.6 เหตุระเบิดที่ไม่ใช่วัตถุระเบิด
- 4.7 เหตุรถไฟฟ้ามชนกัน
- 4.8 เหตุรถไฟฟ้าตกราง
- 4.9 เหตุไฟฟ้าดูด
- 4.10 เหตุวัตถุสารเคมีอันตราย วัตถุแก๊สมันตรังสี หรืออาวุธานุภาพทำลายล้างสูง (WMD)
- 4.11 เหตุจับตัวประกัน
- 4.12 เหตุอาชญากรรมร้ายแรง ทำร้ายร่างกายโดยใช้อาวุธ หรือเป็นเหตุให้เสียชีวิต
- 4.13 เหตุจลาจล/ผู้ชุมนุมประท้วง (ปฏิบัติตามแผนกรณีผู้ชุมนุมประท้วง)
- 4.14 เหตุความผิดเกี่ยวกับทรัพย์สิน (ซึ่งหน้า)
- 4.15 เหตุอุทกภัย (ปฏิบัติตามแผนปฏิบัติการรองรับสถานการณ์ฉุกเฉินกรณีเกิดอุทกภัยที่อาจส่งผลกระทบต่อการใช้บริการรถไฟฟ้ามหานคร สายเฉลิมรัชมงคล)
- 4.16 เหตุผู้บาดเจ็บ/เจ็บป่วยหรือต้องการความช่วยเหลือทางการแพทย์
- 4.17 เหตุโครงสร้างหรืออาคารถล่ม

 ประเภทเอกสาร : ระเบียบปฏิบัติงาน	ชื่อเอกสาร : การตอบโต้เหตุฉุกเฉิน	หน้าที่ : 4 ของ 37
	วันที่บังคับใช้ 28 เมษายน 2560	แก้ไขครั้งที่ : 2


5. ระดับของเหตุฉุกเฉิน

การแบ่งระดับของเหตุฉุกเฉินพิจารณาจากปัจจัยที่เกี่ยวข้องกับความรุนแรงต่อบุคคล ทรัพย์สินของ รพม. ความล่าช้าในการให้บริการ การแก้ไขสถานการณ์ ดังนี้

ระดับ 0	
ความรุนแรงต่อบุคคล	อาจมีการบาดเจ็บเพียงเล็กน้อยภายในพื้นที่เกิดเหตุฉุกเฉิน
ทรัพย์สินของ รพม.	ไม่ส่งผลกระทบต่อโครงสร้าง อาคารหรือสิ่งปลูกสร้างภายในเขตระบบรถไฟฟ้า
ความล่าช้าในการให้บริการ	ไม่ส่งผลต่อความล่าช้าในการให้บริการหรือล่าช้าในการให้บริการน้อยกว่า 5 นาที
การแก้ไขสถานการณ์	สามารถควบคุมและแก้ไขสถานการณ์ได้ด้วยพนักงานของบริษัทผู้รับสัมปทาน หรือพนักงานเจ้าหน้าที่ รพม. ไม่จำเป็นต้องปิดสถานีหรือเส้นทางหลัก

ระดับ 1 เหตุการณ์ขั้นต้น (Minor)	
ความรุนแรงต่อบุคคล	อาจมีการบาดเจ็บเพียงเล็กน้อยหรือสาหัสภายในพื้นที่เกิดเหตุฉุกเฉิน
ทรัพย์สินของ รพม.	ไม่ส่งผลกระทบต่อโครงสร้าง อาคารหรือสิ่งปลูกสร้างภายในเขตระบบรถไฟฟ้า
ความล่าช้าในการให้บริการ	มากกว่า 5 นาทีแต่ไม่เกิน 15 นาที
การแก้ไขสถานการณ์	สามารถควบคุมและแก้ไขสถานการณ์ได้ด้วยพนักงานของบริษัทผู้รับสัมปทาน หรือพนักงานเจ้าหน้าที่ รพม. ไม่จำเป็นต้องปิดสถานีหรือเส้นทางหลัก

ระดับ 2 เหตุการณ์ขั้นรุนแรง (Major)	
ความรุนแรงต่อบุคคล	อาจมีการบาดเจ็บเพียงเล็กน้อย สาหัส หรือเสียชีวิตภายในพื้นที่เกิดเหตุฉุกเฉิน
ทรัพย์สินของ รพม.	ไม่สามารถใช้ประโยชน์ในอาคารหรือสิ่งปลูกสร้างบางส่วนภายในเขตระบบรถไฟฟ้าได้
ความล่าช้าในการให้บริการ	มากกว่า 15 นาที
การแก้ไขสถานการณ์	อาจมีการใช้แผนการเดินทางไม่เต็มรูปแบบ หรืออาจต้องมีการปิดทางวิ่งบางส่วน ปิดสถานีบางสถานี อาจจำเป็นต้องมีการอพยพ ต้องควบคุมและแก้ไขสถานการณ์ด้วยพนักงานของบริษัทผู้รับสัมปทานหรือพนักงานเจ้าหน้าที่ รพม. หรือหน่วยสนับสนุนจากภายนอก

 ประเภทเอกสาร : ระเบียบปฏิบัติงาน	ชื่อเอกสาร : การตอบโต้เหตุฉุกเฉิน	หน้าที่ : 5 ของ 37
	วันที่บังคับใช้ 28 เมษายน 2560	แก้ไขครั้งที่ : 2

ระดับ 3 เหตุการณ์ขั้นวิกฤต (Crisis)	
ความรุนแรงต่อบุคคล	อาจมีการบาดเจ็บเพียงเล็กน้อย สาหัส หรือเสียชีวิตภายในพื้นที่เกิดเหตุฉุกเฉิน
ทรัพย์สินของ รพม.	ไม่สามารถใช้ประโยชน์ในอาคารหรือสิ่งปลูกสร้างทั้งหมดภายในเขตระบบรถไฟฟ้าได้ระบบรถไฟฟ้
ความล่าช้าในการให้บริการ	จำเป็นต้องหยุดให้บริการ
การแก้ไขสถานการณ์	ต้องควบคุมและแก้ไขสถานการณ์ด้วยพนักงานของบริษัทผู้รับสัมปทาน พนักงานเจ้าหน้าที่ รพม. และหน่วยสนับสนุนภายนอก

6. ภาพรวมการตอบโต้เหตุฉุกเฉิน


เพื่อให้การตอบโต้เหตุฉุกเฉินมีประสิทธิภาพ มีความเข้าใจ การประสานงานที่ดีระหว่างผู้เกี่ยวข้องในการตอบโต้เหตุฉุกเฉิน การกำหนดขั้นตอนในการตอบโต้เหตุฉุกเฉินจะป้องกันความสับสนและช่วยป้องกันปัญหาจากการสื่อสารที่อาจเกิดขึ้นในระหว่างการตอบโต้เหตุฉุกเฉิน แม้ประเภทเหตุฉุกเฉินจะมีความแตกต่างกันแต่โดยสรุปแล้วภาพรวมการตอบโต้เหตุฉุกเฉินมีลักษณะดังนี้

- 6.1 ตรวจสอบ วิเคราะห์ เพื่อยืนยันเหตุฉุกเฉินเบื้องต้น โดยระบุข้อมูลได้ดังนี้
 - 6.1.1 ประเภทเหตุฉุกเฉิน
 - 6.1.2 สถานที่/ตำแหน่ง/พื้นที่เกิดเหตุฉุกเฉิน
 - 6.1.3 ความเสียหายเบื้องต้น เช่น มีผู้ได้รับบาดเจ็บหรือเสียชีวิต มีทรัพย์สิน/โครงสร้างได้รับความเสียหาย
 - 6.1.4 ข้อมูลเพิ่มเติมอื่นๆ ที่เป็นประโยชน์ต่อการตอบโต้เหตุฉุกเฉิน
- 6.2 สื่อสาร ประสานงานผู้เกี่ยวข้อง/หน่วยสนับสนุนภายนอกเพื่อตอบโต้เหตุฉุกเฉิน
- 6.3 ดำเนินการตอบโต้เหตุฉุกเฉินตามประเภทเหตุฉุกเฉินจนสามารถควบคุมสถานการณ์ได้
- 6.4 ฟื้นฟูระบบจนสามารถให้บริการได้ตามปกติ

7. ความปลอดภัยของผู้ปฏิบัติการตอบโต้เหตุฉุกเฉิน

ผู้ปฏิบัติหน้าที่ในการตอบโต้เหตุฉุกเฉินต้องคำนึงถึงความปลอดภัยของตนเองในขณะแก้ไขสถานการณ์ให้กลับเข้าสู่ภาวะปกติ โดยคำนึงถึง

- 7.1 ขั้นตอน/แผนปฏิบัติการตอบโต้เหตุฉุกเฉิน
- 7.2 การสวมใส่ชุดป้องกันส่วนบุคคลที่เหมาะสมต่อการปฏิบัติหน้าที่
- 7.3 การใช้วิทยุ เครื่องมือการสื่อสาร เพื่อการสื่อสารที่เหมาะสม
- 7.4 การปิดกั้นพื้นที่เพื่อป้องกันมิให้ผู้ไม่เกี่ยวข้องเข้าพื้นที่โดยไม่จำเป็น

 หมายเหตุเอกสาร : ระเบียบปฏิบัติงาน	ชื่อเอกสาร : การตอบโต้เหตุฉุกเฉิน	หน้าที่ : 6 ของ 37
	วันที่บังคับใช้ 28 เมษายน 2560	แก้ไขครั้งที่ : 2

8. แนวทางการสื่อสาร/ประสานงาน

การสื่อสาร ประสานงานระหว่างหน่วยงานที่เข้าตอบโต้เหตุฉุกเฉินในเขตระบบรถไฟฟ้าจะใช้ ศูนย์วิทยุสื่อสารของแต่ละโครงการเป็นหลัก

ศูนย์วิทยุสื่อสารพสุธา รับผิดชอบการสื่อสารโครงการรถไฟฟ้าสายเฉลิมรัชมงคล
 ศูนย์วิทยุสื่อสารคลองบางไผ่ รับผิดชอบการสื่อสารโครงการรถไฟฟ้าสายฉลองรัชธรรม
 การพิจารณาถึงความจำเป็นต้องขอรับการช่วยเหลือจากหน่วยสนับสนุนภายนอกให้ใช้ดุลยพินิจ จากผู้เกี่ยวข้องในการตอบโต้เหตุฉุกเฉินโดยตรงเป็นสำคัญอันดับแรกก่อน ประกอบด้วย

1. ชุดปฏิบัติการภายใน รฟม. ที่กำลังตอบโต้เหตุฉุกเฉินเบื้องต้น ณ จุดเกิดเหตุ
2. ผู้บังคับบัญชาที่กำลังปฏิบัติหน้าที่ขณะนั้น
3. เจ้าหน้าที่ประจำศูนย์วิทยุสื่อสาร

แนวทางพิจารณาการเลือกใช้หน่วยสนับสนุนภายนอก

1. เป็นหน่วยงานที่มีการทำข้อตกลงในการปฏิบัติการตอบโต้เหตุฉุกเฉิน
2. เป็นหน่วยงานที่มีหน้าที่ ภารกิจ ศักยภาพที่ตรงตามเหตุฉุกเฉินที่กำลังเกิดขึ้น
3. เป็นหน่วยงานที่มีเขตรับผิดชอบในพื้นที่ที่กำลังเกิดเหตุฉุกเฉิน

ช่องทางการสื่อสารในการตอบโต้เหตุฉุกเฉิน ให้ใช้วิทยุสื่อสาร คลื่นความถี่ตามที่แต่ละโครงการ กำหนด ในกรณีที่มีความจำเป็นต้องระงับการใช้วิทยุสื่อสารเป็นครั้งคราวเพื่อการตอบโต้เหตุฉุกเฉินอาจ กำหนดให้ใช้ช่องทางการสื่อสารอื่นได้ตามความเหมาะสมเพื่อให้การตอบโต้เหตุฉุกเฉินเป็นไปอย่างมีประสิทธิภาพ ไม่ก่อให้เกิดอันตรายแก่ผู้ที่กำลังปฏิบัติหน้าที่ตอบโต้เหตุฉุกเฉิน


9. การแจ้งเหตุขั้นต้นและการสรุปรายงานเหตุ

การแจ้งเหตุขั้นต้นของกระบวนการสื่อสารเพื่อการตอบโต้เหตุฉุกเฉินจะเริ่มตั้งแต่ช่วงแรกที่ ทราบว่ามีเหตุการณ์ฉุกเฉินเกิดขึ้นจริง ผู้พบเหตุควรแจ้งข้อมูลสำคัญเบื้องต้นเพื่อเป็นประโยชน์ในการ พิจารณาแนวทางการตอบโต้เหตุฉุกเฉินที่มีประสิทธิภาพ ข้อมูลสำคัญเบื้องต้น ประกอบด้วย

- 9.1 ชื่อประเภทของเหตุฉุกเฉิน
- 9.2 สถานที่เกิดเหตุฉุกเฉิน
- 9.3 ผู้บาดเจ็บ หรือเสียชีวิต
- 9.4 ผลกระทบที่เกี่ยวข้องต่อการเดินรถ โครงสร้าง ระบบ เป็นต้น
- 9.5 การแก้ไขเหตุฉุกเฉินเบื้องต้นที่ได้ดำเนินการแล้ว
- 9.6 ข้อมูลเพิ่มเติมอื่นๆ ที่มีประโยชน์ต่อการตอบโต้เหตุ เช่น จุดตัดแยกผู้ป่วย เส้นทาง

จรรยา การลูกกลมของเหตุฉุกเฉิน เป็นต้น

อนึ่ง เพื่อป้องกันความสับสนในการแจ้งเหตุฉุกเฉินด้วยวิทยุสื่อสาร ผู้เกี่ยวข้องสามารถสื่อสาร ด้วยภาษาที่ใช้ในชีวิตประจำวัน เข้าใจง่าย ไม่จำเป็นต้องใช้รหัสวิทยุสื่อสารในระหว่างตอบโต้เหตุฉุกเฉิน ก็ได้

 ประเภทเอกสาร : ระเบียบปฏิบัติงาน	ชื่อเอกสาร : การตอบโต้เหตุฉุกเฉิน	หน้าที่ : 7 ของ 37
	วันที่บังคับใช้ 28 เมษายน 2560	แก้ไขครั้งที่ : 2

การสรุปรายงานเหตุฉุกเฉินและการเสนอต่อผู้บังคับบัญชา


ให้ส่วนงานที่เกี่ยวข้องกับการจัดการเหตุฉุกเฉินทุกส่วนทำบันทึกเสนอต่อผู้บังคับบัญชาตามลำดับชั้นโดยกรอกข้อมูลตามแบบรายงานเหตุฉุกเฉิน SRD-ERF-001 และแนบภาพเหตุฉุกเฉินที่เกิดขึ้นประกอบพร้อมทั้งบันทึกด้วย การเสนอรายงานต่อผู้บังคับบัญชาให้รีบดำเนินการอย่างเร่งด่วนภายใน 24 ชั่วโมง

10. ขั้นตอนการตอบโต้เหตุฉุกเฉิน

เหตุฉุกเฉินในเขตระบบรถไฟฟ้ามักมีการประเมินความเสี่ยงว่าอาจมีเหตุฉุกเฉินที่เกิดขึ้นแบ่งเป็นหลายประเภท การตอบโต้เหตุฉุกเฉินจึงต้องใช้วิธีปฏิบัติที่เหมาะสม เพื่อลดความสูญเสีย ป้องกันเหตุซ้ำซ้อน ทำให้ระบบรถไฟฟ้ามารถกลับเข้าสู่ภาวะปกติได้โดยเร็วที่สุด แนวทางการตอบโต้เหตุฉุกเฉินมีดังนี้

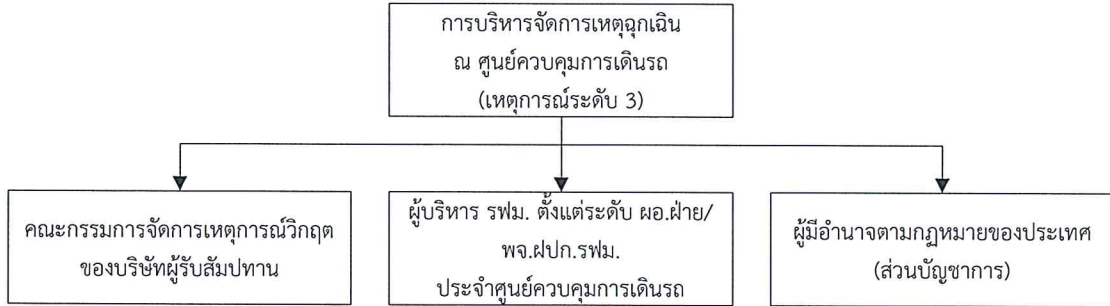
- 10.1 ทำการตัดระบบการจ่ายกระแสไฟฟ้าในพื้นที่ปฏิบัติการเพื่อป้องกันเหตุซ้ำซ้อน
- 10.2 ดำเนินการใดๆ เพื่อให้แน่ใจว่าในทางวิ่งจะไม่มีขบวนรถไฟฟ้เข้าสู่พื้นที่ขณะปฏิบัติการตอบโต้เหตุฉุกเฉิน
- 10.3 ให้การช่วยเหลือ เคลื่อนย้าย อพยพสิ่งมีชีวิตทั้งหมดให้รอดพ้นจากสถานการณ์อันตรายที่เป็นอยู่มาสู่พื้นที่ปลอดภัย
- 10.4 ควบคุม กำจัด จำกัด แก้ไข หรือทำให้หมดไปซึ่งเหตุฉุกเฉินที่เป็นอยู่อย่างเป็นระบบ
- 10.5 ลดผลกระทบที่อาจเกิดขึ้นต่อสิ่งแวดล้อมจากการดำเนินการตอบโต้เหตุฉุกเฉินให้ได้มากที่สุด
- 10.6 กู้คืน พื้นฟู โครงสร้าง สถานที่ สิ่งแวดล้อม หรือกิจกรรมต่างๆ ในพื้นที่เกิดเหตุและพื้นที่ที่ได้รับผลกระทบให้กลับเข้าสู่ภาวะปกติโดยเร็ว

ในกรณีมีเหตุฉุกเฉินซ้ำซ้อนมากกว่าหนึ่งประเภทหรือเหตุฉุกเฉินมีความรุนแรงมากขึ้น การตอบโต้เหตุให้พิจารณาตอบโต้เหตุฉุกเฉินที่คาดว่าจะมีความรุนแรงมากที่สุดก่อน หากมีหลายหน่วยงานที่เข้าร่วมตอบโต้ให้พิจารณาปฏิบัติการตามภารกิจของหน่วย โดยประสานข้อมูลระหว่างกันผ่านการบัญชาการเหตุการณ์ตอบโต้เหตุฉุกเฉิน

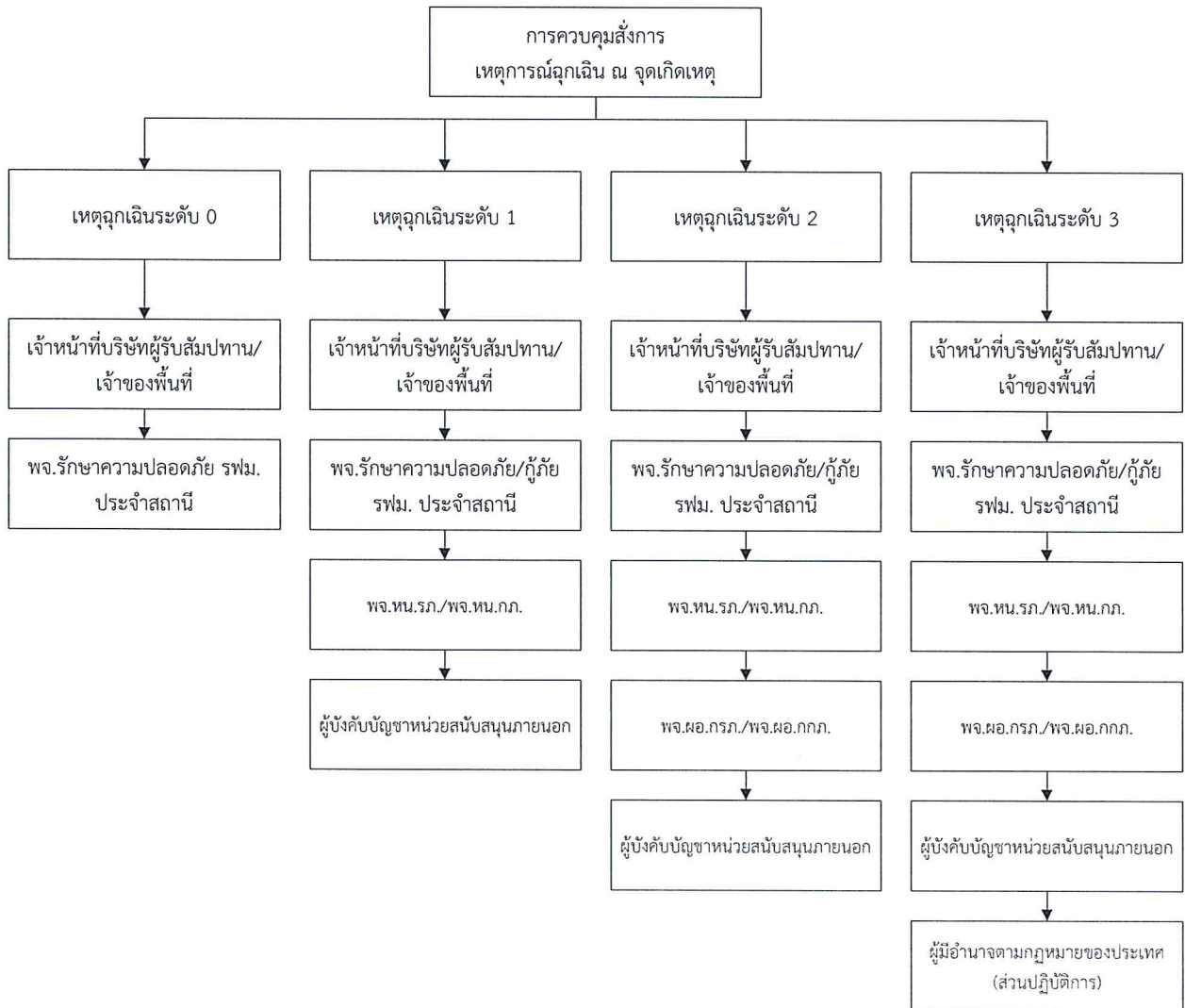
 ประเภทเอกสาร : ระเบียบปฏิบัติงาน	ชื่อเอกสาร : การตอบโต้เหตุฉุกเฉิน	หน้าที่ : 8 ของ 37
	วันที่บังคับใช้ 28 เมษายน 2560	แก้ไขครั้งที่ : 2


11. ลำดับการควบคุมสั่งการ

11.1 ศูนย์ควบคุมการเดินรถ



11.2 จุดเกิดเหตุ




 ประเภทเอกสาร : ระเบียบปฏิบัติงาน	ชื่อเอกสาร : การตอบโต้เหตุฉุกเฉิน	หน้าที่ : 9 ของ 37
	วันที่บังคับใช้ 28 เมษายน 2560	แก้ไขครั้งที่ : 2

12. การปฏิบัติของหน่วยงานใน รพม.

การบริหารจัดการเพื่อการตอบโต้เหตุฉุกเฉิน มีการกำหนดผู้มีอำนาจสั่งการตามลำดับชั้นในสายการบังคับบัญชา โดยได้กำหนดผู้มีอำนาจสั่งการและร่วมตอบโต้เหตุฉุกเฉินตามระดับเหตุฉุกเฉินที่เกิดขึ้น

ส่วนงาน	ระดับเหตุที่เข้าร่วม	การจัดการ
ผู้ว่าการฯ รองผู้ว่าการฯ ผู้ช่วยผู้ว่าการฯ ผู้อำนวยการฝ่ายฯ/ สำนัก ผู้อำนวยการกองฯ	3 3 3 2,3 2,3	บริหารจัดการสถานการณ์ สั่งการ ณ จุดบัญชาการ (ศูนย์ควบคุมการเดินรถ) ให้ข้อมูลกับหน่วยงานภาครัฐ เอกชน สื่อมวลชน หรือหน่วยอื่นๆ ตามดุลยพินิจ
หน. สังกัด ฝรภ. หน. สังกัด ฝปก.	1,2,3 3	บริหารจัดการสถานการณ์ สั่งการ ณ พื้นที่เกิดเหตุ (สถานีหรือในพื้นที่ทางวิ่ง)
พจ.รักษาความปลอดภัย. พจ.กู้ภัย พจ.พิสูจน์ทราบ พจ.ผู้บังคับบัญชา พจ.วิทยุสื่อสาร	0,1,2,3 0,1,2,3 0,1,2,3 0,1,2,3 0,1,2,3	ปิดกั้น ควบคุม ผู้เข้าออกพื้นที่ ต้องเป็นผู้เกี่ยวข้องในการตอบโต้เหตุฉุกเฉิน ทำการระงับเหตุตามขั้นตอนการปฏิบัติการตอบโต้เหตุฉุกเฉิน เช่น เหตุกลุ่มควันเพลิงไหม้ เหตุวัตถุต้องสงสัย เหตุอาชญากรรมร้ายแรง เป็นต้น รวมทั้งสื่อสารข้อมูล สนับสนุนการทำงานหน่วยสนับสนุนภายนอก เช่น สปภ.กทม./หน่วยงานด้านบรรเทาสาธารณภัยประจำท้องถิ่น ศูนย์เอราวัณ ดำรวจ EOD เป็นต้น ให้การช่วยเหลือ เคลื่อนย้าย ดูแลผู้โดยสาร ประชาชน ที่ได้รับผลกระทบในพื้นที่เกิดเหตุ เคลื่อนย้ายผู้บาดเจ็บ เสียชีวิตส่งต่อหน่วยสนับสนุนภายนอก (หน่วยงานทางการแพทย์) ดูแลรักษาความปลอดภัยพื้นที่ขณะทำการกู้คืน
พจ.สังกัด ฝปก.	1,2,3	บริหารจัดการ ณ ศูนย์ควบคุมการเดินรถร่วมกับผู้รับผิดชอบทางการเดินรถ
พ.รพม. ที่ได้รับการร้องขอให้เข้าร่วมตอบโต้เหตุฉุกเฉิน	3	ช่วยเหลือ เคลื่อนย้ายผู้บาดเจ็บเบื้องต้นในพื้นที่เกิดเหตุ

 ประเภทเอกสาร : ระเบียบปฏิบัติงาน	ชื่อเอกสาร : การตอบโต้เหตุฉุกเฉิน	หน้าที่ : 10 ของ 37
	วันที่บังคับใช้ 28 เมษายน 2560	แก้ไขครั้งที่ : 2

การกำหนดระดับของเหตุฉุกเฉิน

เป็นการกำหนดโดยวิเคราะห์จากระดับความเสี่ยงขั้นต่ำสุดตามหลักบริหารความเสี่ยงโดยคำนึงถึงปัจจัยของความรุนแรงต่อบุคคล ทรัพย์สินของ รพม. ความล่าช้าในการให้บริการ และการแก้ไขสถานการณ์ เพื่อ

- ป้องกันผู้เกี่ยวข้องใน รพม. ประเมินสถานการณ์ต่ำกว่าระดับของเหตุฉุกเฉินที่กำหนดไว้
- ให้ผู้มีอำนาจสั่งการได้ทราบถึงระดับเหตุที่ตนเองต้องเข้าร่วมจัดการเหตุฉุกเฉิน

 ประเภทเอกสาร : ระเบียบปฏิบัติงาน	ชื่อเอกสาร : การตอบโต้เหตุฉุกเฉิน	หน้าที่ : 11 ของ 37
	วันที่บังคับใช้ 28 เมษายน 2560	แก้ไขครั้งที่ : 2

**เหตุกลุ่มควันหรือเพลิงไหม้
ระดับเหตุฉุกเฉินเท่ากับหรือมากกว่า ศูนย์**

นิยาม

เหตุอันส่งผลให้เกิดการลุกไหม้ของวัตถุหรือสิ่งใดๆ ก่อให้เกิดเปลวไฟ ความร้อน กลุ่มควัน ก๊าซพิษ มีผลกระทบต่อการทำงานของสิ่งมีชีวิต มีการติดต่อลุกลาม สามารถใช้น้ำหรือสารเคมีเพื่อการดับเพลิงระงับเหตุได้

วัตถุประสงค์

เพื่อช่วยเหลือผู้ประสบภัยในที่เกิดเหตุกลุ่มควัน/เพลิงไหม้
เพื่อลดการสูญเสียชีวิต ความเสียหายต่อชีวิตและทรัพย์สินในพื้นที่เกิดเหตุ
เพื่อระงับเหตุให้กลับเข้าสู่ภาวะปกติโดยเร็ว

หน่วยงานที่เกี่ยวข้อง

รฟม. (ผู้บริหาร/พนักงานเจ้าหน้าที่ด้านการรักษาความปลอดภัยและกู้ภัย/พนักงานเจ้าหน้าที่ประจำศูนย์ควบคุมการเดินรถ เป็นต้น)


บริษัทผู้รับสัมปทาน (พนักงานส่วนงานควบคุมการเดินรถ/ส่วนงานสถานี/ส่วนงานรถไฟฟ้า/ส่วนงานกู้คืนระบบ เป็นต้น)

สปภ.กทม./หน่วยงานด้านบรรเทาสาธารณภัยประจำท้องถิ่น

เจ้าหน้าที่ตำรวจ/เจ้าหน้าที่กองพิสูจน์หลักฐาน

ศูนย์เอร์ราวัล/ศูนย์นเรนทร/หน่วยงานด้านการกู้ชีพประจำท้องถิ่น

การไฟฟ้านครหลวง/การไฟฟ้าส่วนภูมิภาค

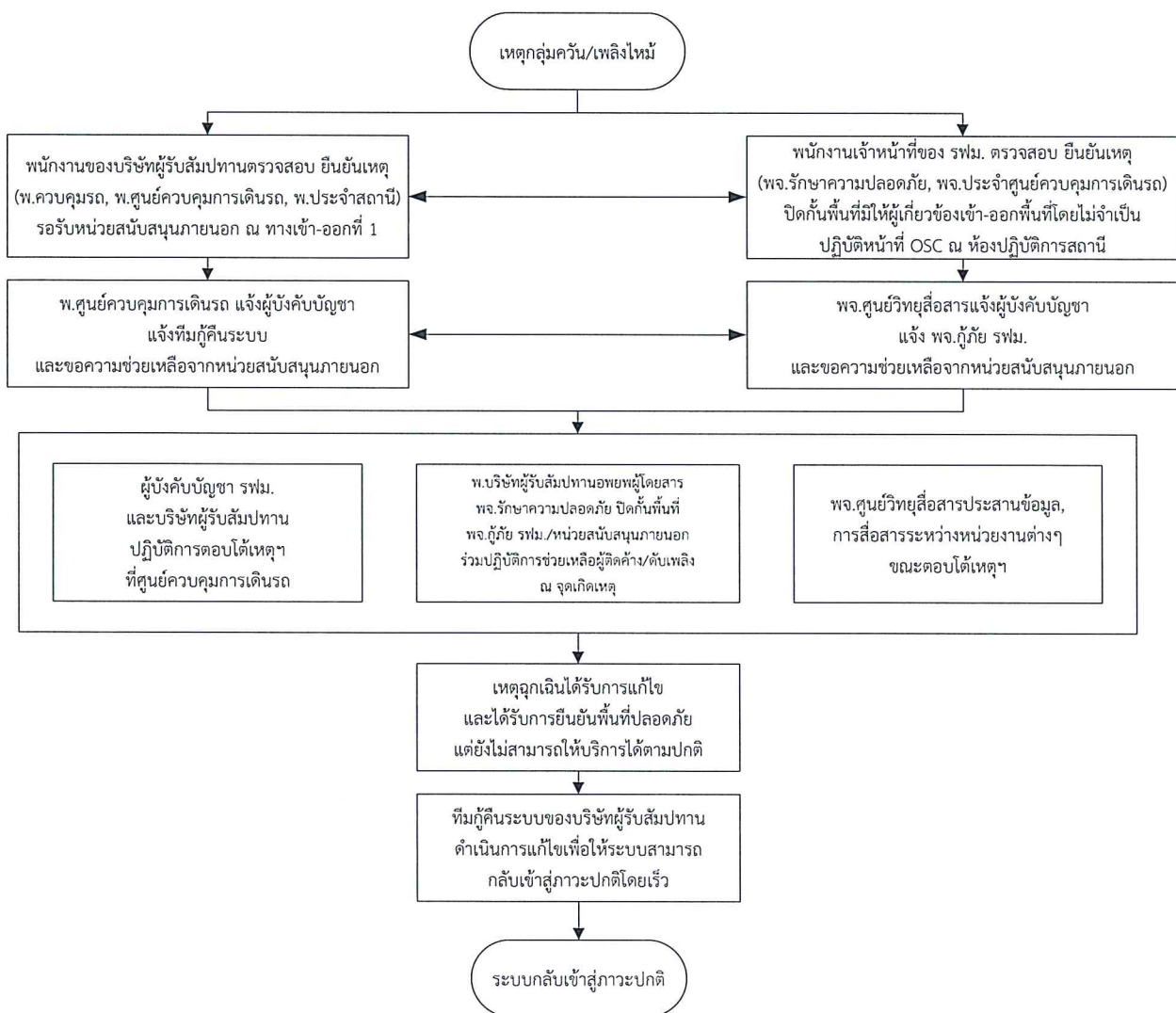
 ประเภทเอกสาร : ระเบียบปฏิบัติงาน	ชื่อเอกสาร : การตอบโต้เหตุฉุกเฉิน	หน้าที่ : 12 ของ 37
	วันที่บังคับใช้ 28 เมษายน 2560	แก้ไขครั้งที่ : 2


ขั้นตอนการตอบโต้

การรับรู้ว่ามีเหตุการณ์กลุ่มควัน/เพลิงไหม้สามารถรับรู้ได้จาก

1. พนักงาน/ผู้โดยสาร หรือบุคคลเป็นผู้พบเหตุและแจ้งด้วยวาจาหรือแจ้งด้วยอุปกรณ์
2. ระบบตรวจจับและระงับอัคคีภัยแจ้งเตือน

ก่อนการยืนยันว่าเป็นเหตุการณ์กลุ่มควัน/เพลิงไหม้จริง ต้องมีการตรวจสอบให้แน่ชัดโดยพนักงานประจำสถานี หรือ พจ.รฟม. เสียก่อน เพื่อป้องกันกรณีระบบทำงานผิดพลาด หรือมีบุคคลพยายามใช้อุปกรณ์แจ้งเตือนโดยปราศจากเหตุการณ์กลุ่มควัน/เพลิงไหม้จริง



 ประเภทเอกสาร : ระเบียบปฏิบัติงาน	ชื่อเอกสาร : การตอบโต้เหตุฉุกเฉิน	หน้าที่ : 13 ของ 37
	วันที่บังคับใช้ 28 เมษายน 2560	แก้ไขครั้งที่ : 2

**เหตุวัตถุต้องสงสัย
ระดับเหตุฉุกเฉินเท่ากับหรือมากกว่า ศูนย์**

นิยาม

การตรวจพบวัตถุใดๆ ที่ปราศจากผู้ดูแล ไม่พบผู้ยืนยันเป็นเจ้าของ ไม่สมควรจะอยู่ในพื้นที่ อาจด้วยเจตนาหรือหลงลืมของเจ้าของ


วัตถุประสงค์

เพื่อให้ทราบข้อเท็จจริงเกี่ยวกับวัตถุต้องสงสัยที่พบในเขตระบบรถไฟฟ้าให้เร็วที่สุด
เพื่อลดผลกระทบอันเนื่องมาจากการรื้อพิสูจน์ทราบวัตถุต้องสงสัยจากหน่วยสนับสนุนภายนอก

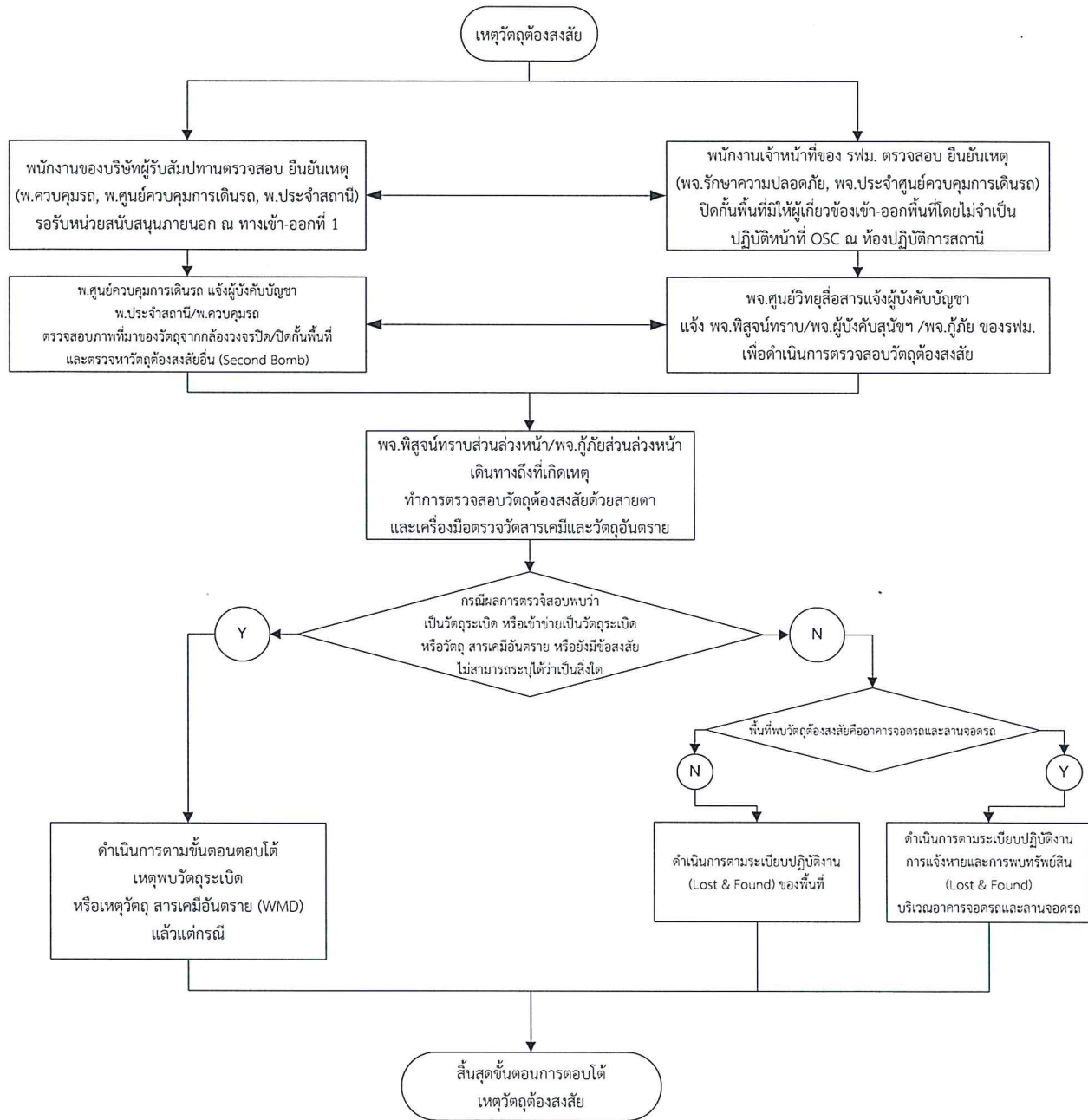
หน่วยงานที่เกี่ยวข้อง


รฟม. (ผู้บริหาร/พนักงานเจ้าหน้าที่ด้านการรักษาความปลอดภัยและกู้ภัย/พนักงานเจ้าหน้าที่ประจำศูนย์ควบคุมการเดินรถ)

บริษัทผู้รับสัมปทาน (พนักงานส่วนงานควบคุมการเดินรถ/ส่วนงานสถานี/ส่วนงานรถไฟฟ้าเป็นต้น)

 ประเภทเอกสาร : ระเบียบปฏิบัติงาน	ชื่อเอกสาร : การตอบโต้เหตุฉุกเฉิน	หน้าที่ : 14 ของ 37
	วันที่บังคับใช้ 28 เมษายน 2560	แก้ไขครั้งที่ : 2

ขั้นตอนการตอบโต้



 ประเภทเอกสาร : ระเบียบปฏิบัติงาน	ชื่อเอกสาร : การตอบโต้เหตุฉุกเฉิน	หน้าที่ : 15 ของ 37
	วันที่บังคับใช้ 28 เมษายน 2560	แก้ไขครั้งที่ : 2

เหตุชู้วางระเบิด
ระดับเหตุฉุกเฉินเท่ากับหรือมากกว่า ศูนย์

นิยาม

การข่มขู่ด้วยวาจาทางโทรศัพท์ วิทยุสื่อสาร หรือช่องทางการสื่อสารอื่นๆ ว่าจะมีการวางระเบิด หรือทำให้เกิดการระเบิด

วัตถุประสงค์

เพื่อให้ทราบแนวโน้มการชู้วางระเบิดว่าได้กระทำจริงหรือไม่
 เพื่อให้ทราบและบันทึกรายละเอียด ข้อมูล วัตถุประสงค์ของการชู้วางระเบิด ทั้งในรูปแบบของการบันทึกเสียงและจดรายละเอียดเป็นลายลักษณ์อักษร

หน่วยงานที่เกี่ยวข้อง


รฟม. (ผู้บริหาร/พนักงานเจ้าหน้าที่ด้านการรักษาความปลอดภัยและกู้ภัย/พนักงานเจ้าหน้าที่ประจำศูนย์ควบคุมการเดินรถ)

บริษัทผู้รับสัมปทาน (พนักงานส่วนงานควบคุมการเดินรถ/ส่วนงานสถานี/ส่วนงานรถไฟฟ้า เป็นต้น)

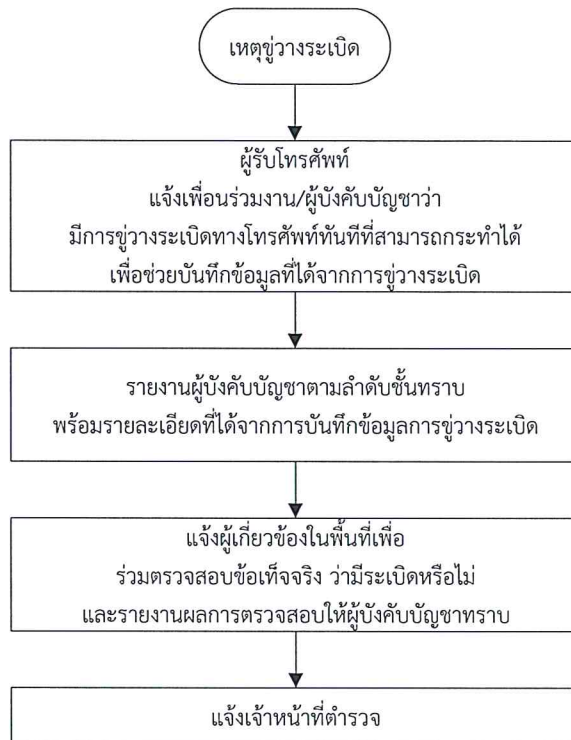
เจ้าหน้าที่ตำรวจ


แนวทางปฏิบัติกรณีได้รับโทรศัพท์ชู้วางระเบิด

1. ผู้รับโทรศัพท์ต้องควบคุมสติ ไม่ตื่นเต้น ตกใจ
2. จัดเตรียมอุปกรณ์เครื่องบันทึกเสียงไว้ให้พร้อมเสมอ กรณีที่เป็นไปได้ให้ต่อเครื่องโทรศัพท์ ฟังไว้ให้ผู้อื่นร่วมฟังได้ด้วย
3. พยายามชวนผู้ที่โทรศัพท์มา ให้พูดต่อไปเรื่อย ๆ นานเท่าที่จะทำได้
4. พยายามพิสูจน์ทราบจากเสียงที่ได้ยินมาว่า ผู้ที่โทรศัพท์มานั้นเพศอะไร อายุประมาณเท่าใด สำเนียงการพูดเป็นอย่างไร ฯลฯ
5. ประเมินสภาพทางจิตใจของผู้ที่โทรศัพท์มาว่าเป็นคนอย่างไร สติสมประกอบหรือไม่
6. พยายามสอบถามให้รู้ถึงความมุ่งหมาย หรือความตั้งใจในการโทรศัพท์มาขู่ หรือให้รู้ว่าเป็นภัยคุกคามประเภทใด
7. พยายามจดบันทึกรายละเอียดให้ได้มากที่สุดเท่าที่จะทำได้ อาทิ วันที่ เวลา โทรมาจากตู้โดยสารหรือส่วนตัว วางระเบิดที่ใด ระเบิดเวลาใด เป็นต้น
8. พยายามฟังเสียงอื่น ๆ ประกอบเท่าที่สามารถได้ยินจากทางโทรศัพท์ เช่น เสียงรถไฟ เสียงเรื่อ เสียงเครื่องจักร เสียงเพลง เสียงสัตว์ ฯลฯ เพื่อประโยชน์ในการสืบสวนต่อไป

 ประเภทเอกสาร : ระเบียบปฏิบัติงาน	ชื่อเอกสาร : การตอบโต้เหตุฉุกเฉิน	หน้าที่ : 16 ของ 37
	วันที่บังคับใช้ 28 เมษายน 2560	แก้ไขครั้งที่ : 2

ขั้นตอนการตอบโต้



 ประเภทเอกสาร : ระเบียบปฏิบัติงาน	ชื่อเอกสาร : การตอบโต้เหตุฉุกเฉิน	หน้าที่ : 17 ของ 37
	วันที่บังคับใช้ 28 เมษายน 2560	แก้ไขครั้งที่ : 2

เหตุพบวัตถุระเบิดหรือเข้าข่ายวัตถุระเบิด
ระดับเหตุฉุกเฉินเท่ากับหรือมากกว่า สอง

นิยาม

การตรวจพบด้วยสายตา การใช้ดุลยพินิจประเมินหรือการใช้เครื่องมือพิสูจน์ตรวจสอบ ทำให้ทราบได้ว่าวัตถุที่พบมีแนวโน้มเข้าข่ายเป็นวัตถุระเบิด

วัตถุประสงค์


เพื่ออพยพประชาชน ผู้โดยสาร และผู้ไม่เกี่ยวข้องออกจากพื้นที่เกิดเหตุ
 เพื่อป้องกันอันตรายและลดความเสียหายจากการระเบิด
 เพื่อให้วัตถุระเบิดถูกเคลื่อนย้ายหรือทำลายโดยไม่ส่งผลกระทบต่อการใช้บริการ

หน่วยงานที่เกี่ยวข้อง

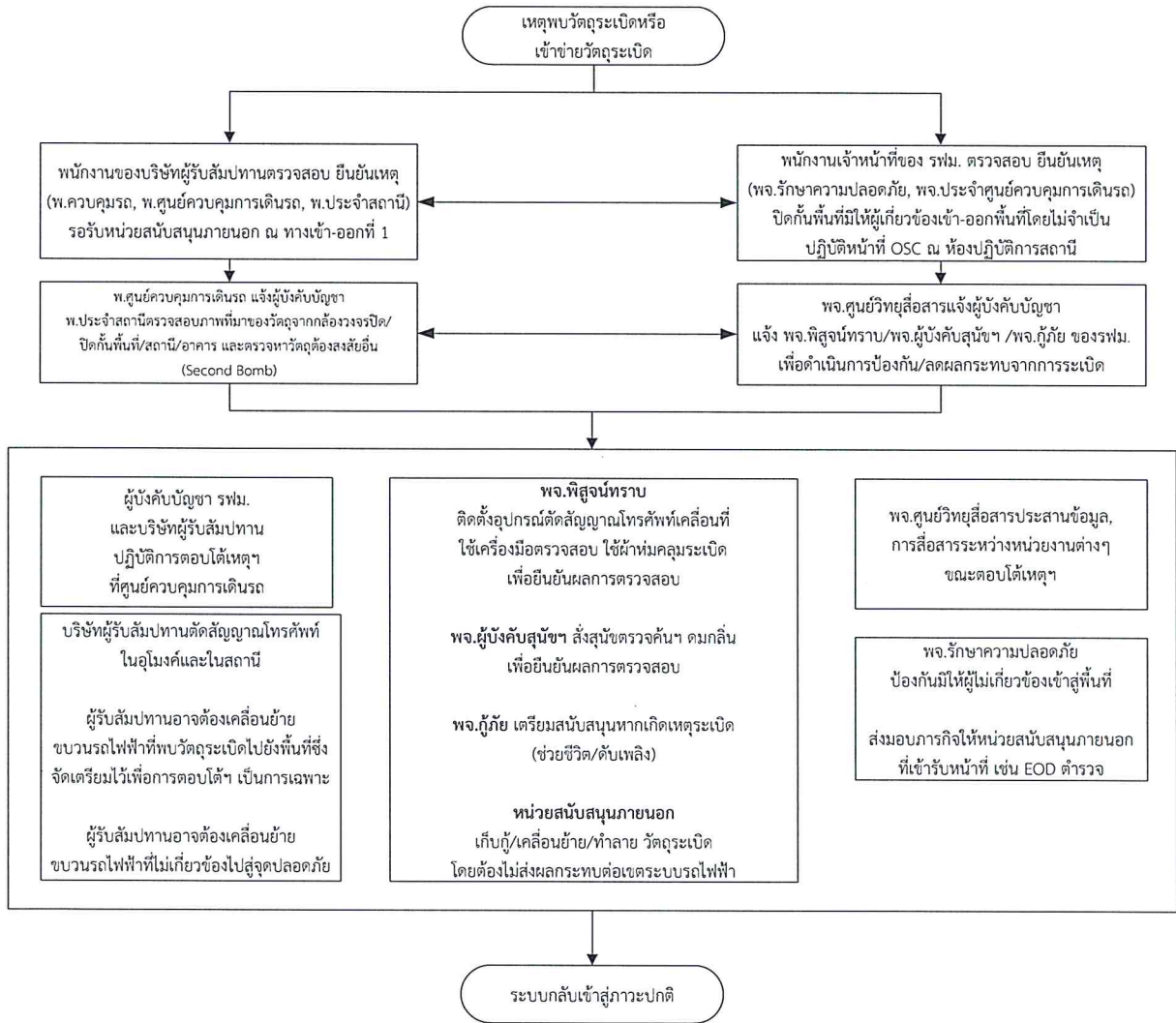
รฟม. (ผู้บริหาร/พนักงานเจ้าหน้าที่ด้านการรักษาความปลอดภัยและกู้ภัย/พนักงานเจ้าหน้าที่ประจำศูนย์ควบคุมการเดินรถ)


บริษัทผู้รับสัมปทาน (พนักงานส่วนงานควบคุมการเดินรถ/ส่วนงานสถานี/ส่วนงานรถไฟฟ้า/ เป็นต้น)

สปก.กทม./หน่วยงานด้านบรรเทาสาธารณภัยประจำท้องถิ่น
 เจ้าหน้าที่ตำรวจ/เจ้าหน้าที่ EOD ตำรวจ/เจ้าหน้าที่กองพิสูจน์หลักฐาน
 ศูนย์เอร์ราวิธ/ศูนย์เรนทร/หน่วยงานด้านการกู้ชีพประจำท้องถิ่น

 ประเภทเอกสาร : ระเบียบปฏิบัติงาน	ชื่อเอกสาร : การตอบโต้เหตุฉุกเฉิน	หน้าที่ : 18 ของ 37
	วันที่บังคับใช้ 28 เมษายน 2560	แก้ไขครั้งที่ : 2

ขั้นตอนการตอบโต้



 ประเภทเอกสาร : ระเบียบปฏิบัติงาน	ชื่อเอกสาร : การตอบโต้เหตุฉุกเฉิน	หน้าที่ : 19 ของ 37
	วันที่บังคับใช้ 28 เมษายน 2560	แก้ไขครั้งที่ : 2

**เหตุระเบิดจากวัตถุระเบิด
ระดับเหตุฉุกเฉินเท่ากับ สาม**

นิยาม

การระเบิดอันเกิดจากอาวุธสังหารหรือทำลายโดยสภาพหรือประดิษฐ์คิดขึ้น เพื่อวัตถุประสงค์ก่อให้เกิดการระเบิด มีอำนาจแรงดันสูง สามารถทำลายสิ่งแวดล้อมหรือสิ่งมีชีวิตได้

วัตถุประสงค์

เพื่อปิดกั้นพื้นที่ ป้องกันมิให้ผู้ไม่มีหน้าที่เกี่ยวข้องเข้า-ออกพื้นที่โดยเด็ดขาด
 เพื่อให้การช่วยเหลือ เคลื่อนย้ายผู้บาดเจ็บจากเหตุระเบิด
 เพื่อแก้ไขเหตุเบื้องต้นอันเป็นผลจากการระเบิด เช่นเพลิงไหม้ โครงสร้างเสียหาย สิ่งแวดล้อมมีการปนเปื้อนของสารพิษ เป็นต้น

หน่วยงานที่เกี่ยวข้อง

รฟม. (ผู้บริหาร/พนักงานเจ้าหน้าที่ด้านการรักษาความปลอดภัยและกู้ภัย/พนักงานเจ้าหน้าที่ประจำศูนย์ควบคุมการเดินรถ)


บริษัทผู้รับสัมปทาน (พนักงานส่วนงานควบคุมการเดินรถ/ส่วนงานสถานี/ส่วนงานรถไฟฟ้า/ เป็นต้น)

สภ.กทม./หน่วยงานด้านบรรเทาสาธารณภัยประจำท้องถิ่น

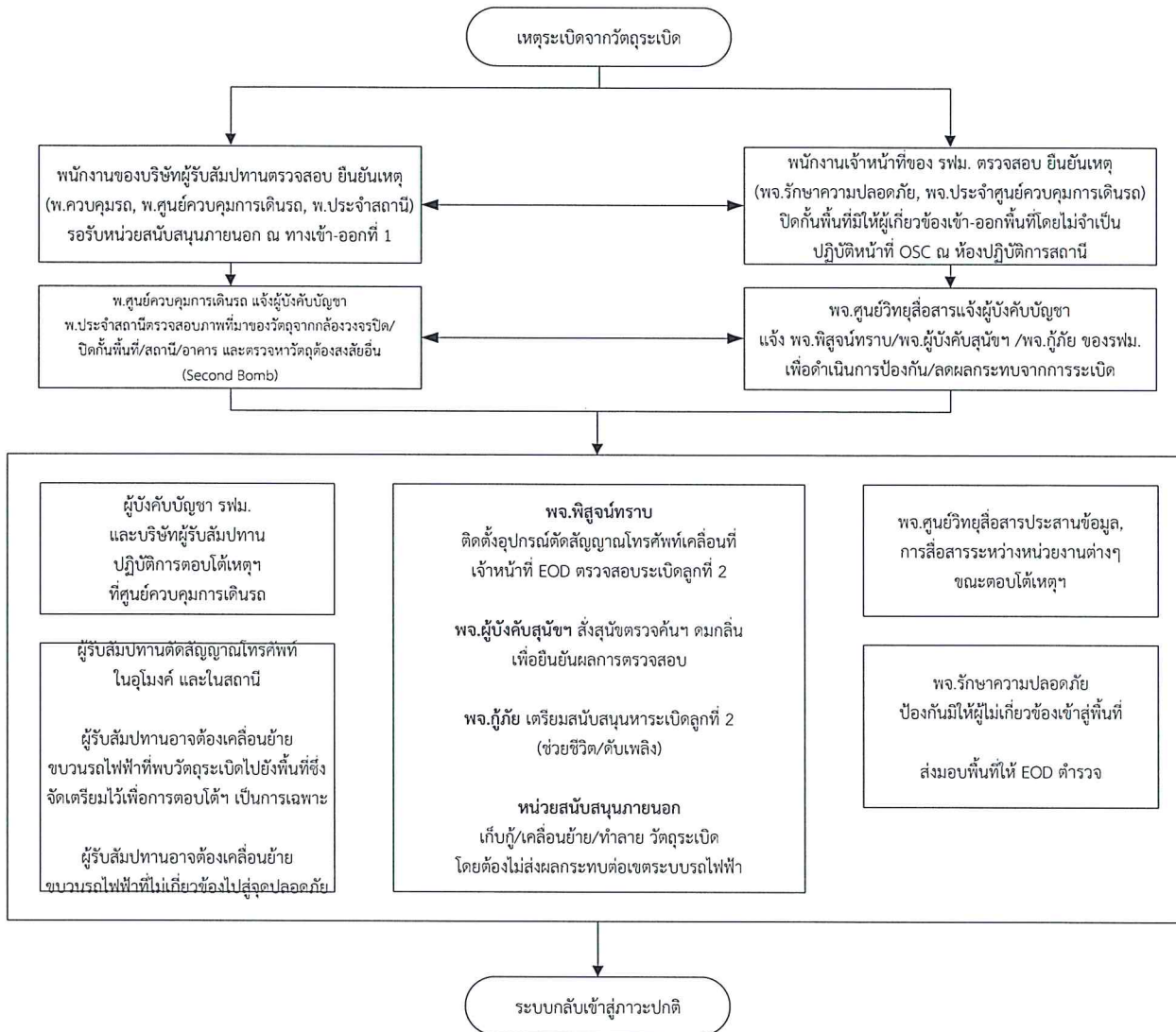
เจ้าหน้าที่ตำรวจ/เจ้าหน้าที่ EOD ตำรวจ/เจ้าหน้าที่ EOD ทหาร/เจ้าหน้าที่กองพิสูจน์หลักฐาน


ศูนย์เอร์ราวิชั่น/ศูนย์เรนทร/หน่วยงานด้านการกู้ชีพประจำท้องถิ่น

หน่วยงานด้านสาธารณสุขปโภค เช่น การไฟฟ้า การประปา บริษัท TOT จำกัด (มหาชน) เป็นต้น

 ประเภทเอกสาร : ระเบียบปฏิบัติงาน	ชื่อเอกสาร : การตอบโต้เหตุฉุกเฉิน	หน้าที่ : 20 ของ 37
	วันที่บังคับใช้ 28 เมษายน 2560	แก้ไขครั้งที่ : 2

ขั้นตอนการตอบโต้



 ประเภทเอกสาร : ระเบียบปฏิบัติงาน	ชื่อเอกสาร : การตอบโต้เหตุฉุกเฉิน	หน้าที่ : 21 ของ 37
	วันที่บังคับใช้ 28 เมษายน 2560	แก้ไขครั้งที่ : 2

**เหตุระเบิดที่ไม่ใช่จากวัตถุระเบิด
ระดับเหตุฉุกเฉินเท่ากับหรือมากกว่า หนึ่ง**

นิยาม

การระเบิดอันเกิดจากการทำงานของเครื่องมือ อุปกรณ์ หรือวัตถุอย่างอื่นที่โดยปกติมิได้มีวัตถุประสงค์เพื่อนำไปใช้เป็นระเบิดสังหารหรือทำลาย เช่น เครื่องจักรหรือเครื่องกลระเบิด หม้อแปลงไฟฟ้าระเบิด ไฟฟ้าลัดวงจรและมีการระเบิด เป็นต้น

วัตถุประสงค์

เพื่อปิดกั้นพื้นที่ ป้องกันมิให้ผู้เกี่ยวข้องเข้า-ออกพื้นที่โดยไม่มีเหตุอันควร
 เพื่อให้การช่วยเหลือ เคลื่อนย้ายผู้ประสบเหตุจากการระเบิด
 เพื่อแก้ไขเหตุเบื้องต้นอันเป็นผลจากการระเบิด เช่นเพลิงไหม้ โครงสร้างเสียหาย สิ่งแวดล้อมมีการปนเปื้อนของสารพิษ เป็นต้น

หน่วยงานที่เกี่ยวข้อง


รพม. (ผู้บริหาร/พนักงานเจ้าหน้าที่ด้านการรักษาความปลอดภัยและกู้ภัย/พนักงานเจ้าหน้าที่ประจำศูนย์ควบคุมการเดินรถ)

บริษัทผู้รับสัมปทาน (พนักงานส่วนงานควบคุมการเดินรถ/ส่วนงานสถานี/ส่วนงานรถไฟฟ้า/ เป็นต้น)

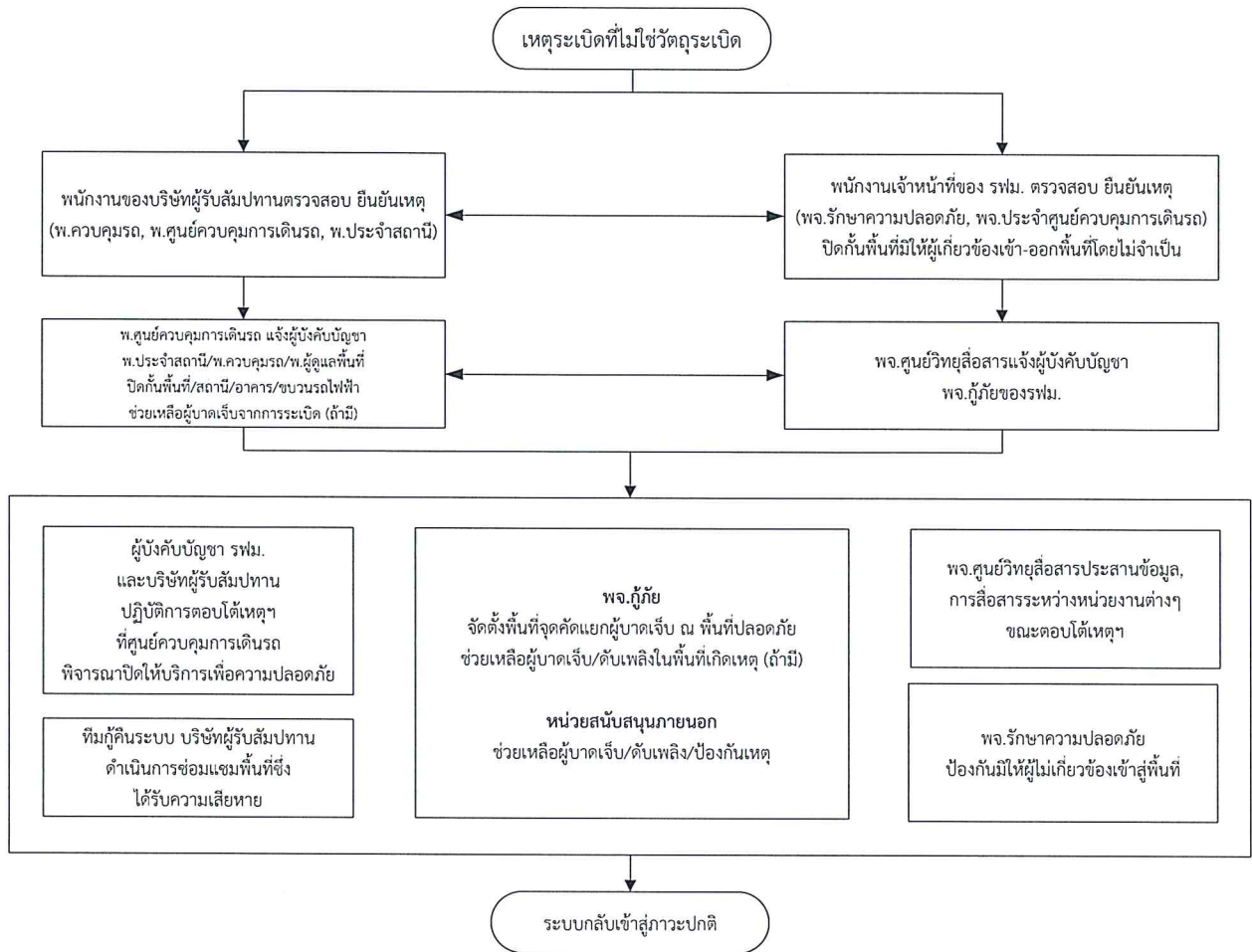
สปก.กทม./หน่วยงานด้านบรรเทาสาธารณภัยประจำท้องถิ่น


เจ้าหน้าที่ตำรวจ/เจ้าหน้าที่กองพิสูจน์หลักฐาน

ศูนย์เอร์ราวิธ/ศูนย์เรนทร/หน่วยงานด้านการกู้ชีพประจำท้องถิ่น

 ประเภทเอกสาร : ระเบียบปฏิบัติงาน	ชื่อเอกสาร : การตอบโต้เหตุฉุกเฉิน	หน้าที่ : 22 ของ 37
	วันที่บังคับใช้ 28 เมษายน 2560	แก้ไขครั้งที่ : 2

ขั้นตอนการตอบโต้



 ประเภทเอกสาร : ระเบียบปฏิบัติงาน	ชื่อเอกสาร : การตอบโต้เหตุฉุกเฉิน	หน้าที่ : 23 ของ 37
	วันที่บังคับใช้ 28 เมษายน 2560	แก้ไขครั้งที่ : 2

**เหตุรถไฟฟ้าชนกัน / เหตุรถไฟฟ้าตกราง
ระดับเหตุฉุกเฉินเท่ากับ สาม**

นิยาม

การชนกันของรถไฟฟ้าตั้งแต่สองขบวนขึ้นไป หรือรถไฟฟ้าชนโครงสร้าง หรือรถไฟฟ้าตกรางทำให้เกิดความเสียหายต่อขบวนรถ โครงสร้าง ชีวิตและทรัพย์สิน

วัตถุประสงค์

เพื่อให้การช่วยเหลือผู้โดยสารที่ติดค้าง ประสบอันตราย บาดเจ็บ เสียชีวิตภายในขบวนรถ เพื่อเคลื่อนย้ายขบวนรถไฟฟ้าที่ประสบอุบัติเหตุ ออกจากพื้นที่ เพื่อแก้ไขสถานการณ์ ณ จุดเกิดเหตุให้สามารถเปิดบริการได้ตามปกติ

หน่วยงานที่เกี่ยวข้อง

รฟม. (ผู้บริหาร/พนักงานเจ้าหน้าที่ด้านการรักษาความปลอดภัยและกู้ภัย/พนักงานเจ้าหน้าที่ประจำศูนย์ควบคุมการเดินรถ เป็นต้น)


บริษัทผู้รับสัมปทาน (พนักงานส่วนงานควบคุมการเดินรถ/ส่วนงานสถานี/ส่วนงานรถไฟฟ้า/ส่วนงานกู้คืนระบบ เป็นต้น)

สปก.กทม./หน่วยงานด้านบรรเทาสาธารณภัยประจำท้องถิ่น

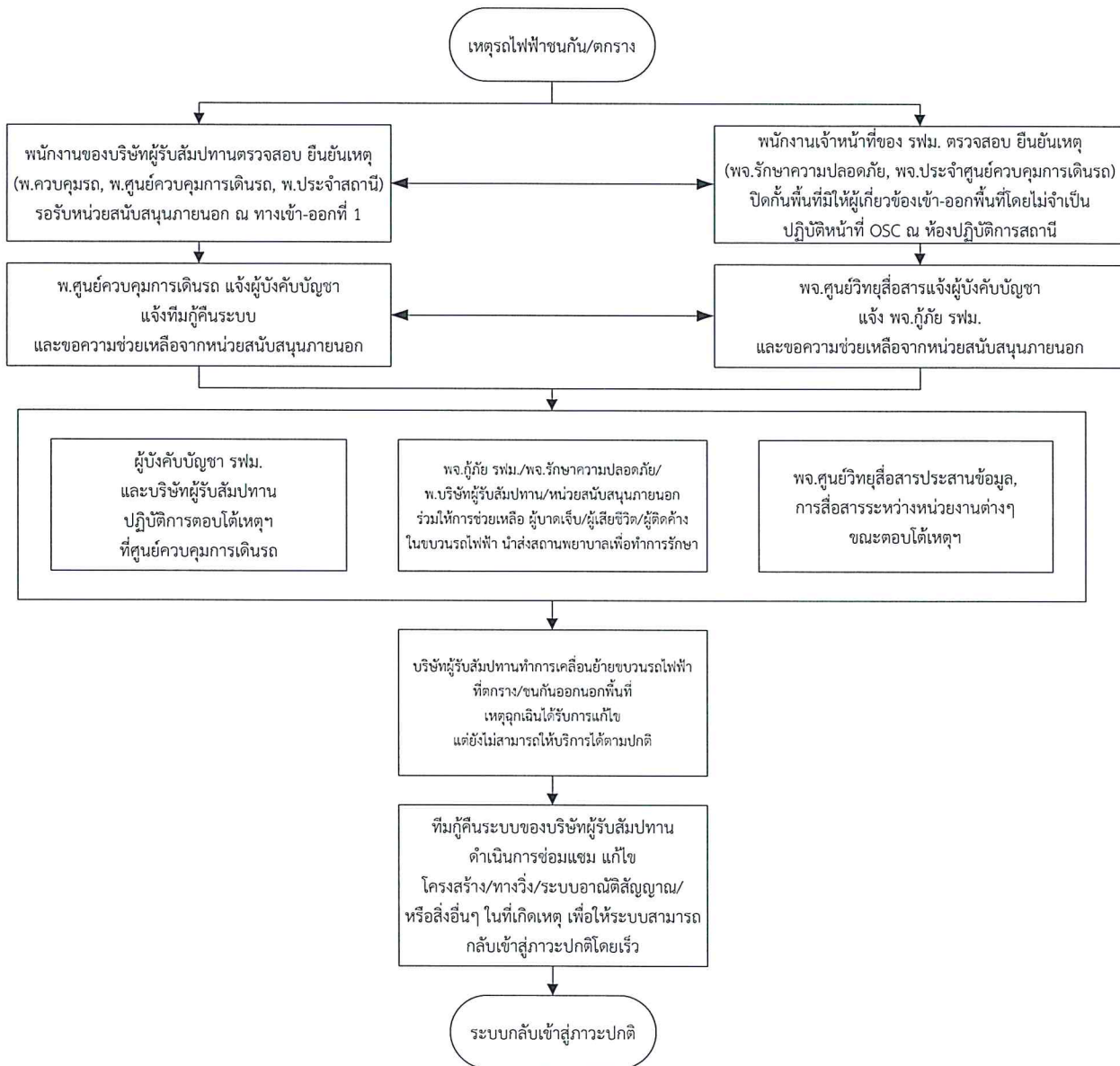
เจ้าหน้าที่ตำรวจ/เจ้าหน้าที่กองพิสูจน์หลักฐาน


ศูนย์เอร์ราวิธ/ศูนย์นเรนทร/หน่วยงานด้านการกู้ชีพประจำท้องถิ่น

การไฟฟ้านครหลวง/การไฟฟ้าส่วนภูมิภาค

 ประเภทเอกสาร : ระเบียบปฏิบัติงาน	ชื่อเอกสาร : การตอบโต้เหตุฉุกเฉิน	หน้าที่ : 24 ของ 37
	วันที่บังคับใช้ 28 เมษายน 2560	แก้ไขครั้งที่ : 2

ขั้นตอนการตอบโต้



 ประเภทเอกสาร : ระเบียบปฏิบัติงาน	ชื่อเอกสาร : การตอบโต้เหตุฉุกเฉิน	หน้าที่ : 25 ของ 37
	วันที่บังคับใช้ 28 เมษายน 2560	แก้ไขครั้งที่ : 2

เหตุไฟฟ้าดูด
ระดับเหตุฉุกเฉินเท่ากับหรือมากกว่า ศูนย์

นิยาม


การเคลื่อนที่ของกระแสไฟฟ้าเข้าสู่ร่างกายของสิ่งมีชีวิต ทำให้บาดเจ็บหรือเสียชีวิต

วัตถุประสงค์

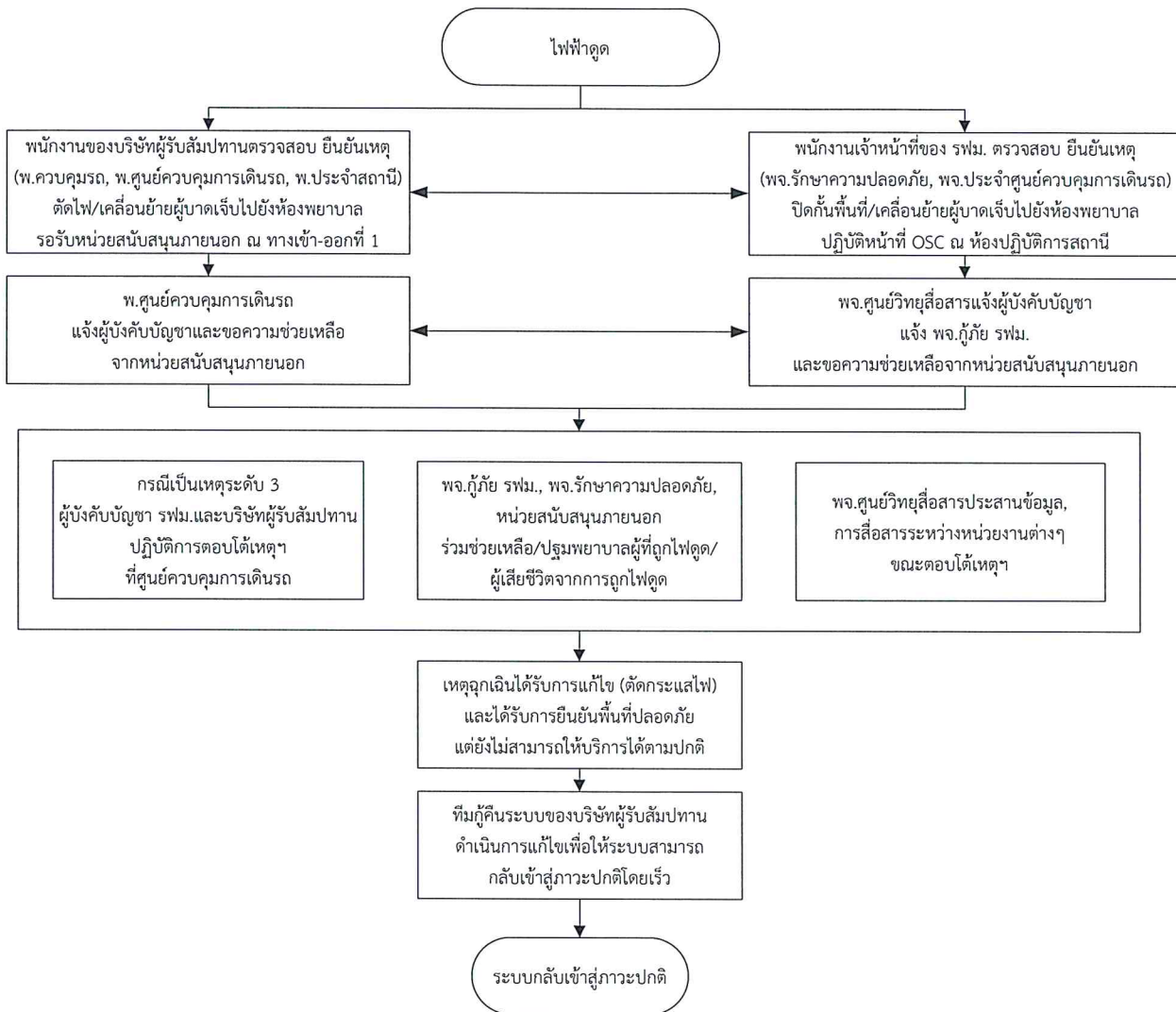
เพื่อทำการแก้ไขปัญหากระแสไฟฟ้าลัดวงจรเบื้องต้น
 เพื่อให้ความช่วยเหลือแก่ผู้ได้รับอันตรายจากกระแสไฟฟ้า และอำนวยความสะดวกแก่ผู้โดยสาร
 ที่ได้รับผลกระทบจากกรณีตัดกระแสไฟฟ้า


หน่วยงานที่เกี่ยวข้อง

รฟม. (ผู้บริหาร/พนักงานเจ้าหน้าที่ด้านการรักษาความปลอดภัยและกู้ภัย เป็นต้น)
 บริษัทผู้รับสัมปทาน (/ส่วนงานสถานี/ส่วนงานรถไฟฟ้า เป็นต้น)
 เจ้าหน้าที่ตำรวจ
 ศูนย์เอร์ราวัฒน์/ศูนย์นเรนทร/หน่วยงานด้านการกู้ชีพประจำท้องถิ่น

 ประเภทเอกสาร : ระเบียบปฏิบัติงาน	ชื่อเอกสาร : การตอบโต้เหตุฉุกเฉิน	หน้าที่ : 26 ของ 37
	วันที่บังคับใช้ 28 เมษายน 2560	แก้ไขครั้งที่ : 2

ขั้นตอนการตอบโต้



 ประเภทเอกสาร : ระเบียบปฏิบัติงาน	ชื่อเอกสาร : การตอบโต้เหตุฉุกเฉิน	หน้าที่ : 27 ของ 37
	วันที่บังคับใช้ 28 เมษายน 2560	แก้ไขครั้งที่ : 2

**เหตุวัสดุสารเคมีอันตราย วัตถุแก๊มตรังสี หรืออาวุธอานุภาพทำลายล้างสูง (WMD)
ระดับเหตุฉุกเฉินเท่ากับ สาม**

นิยาม

การแพร่กระจายของวัสดุสารเคมี การแผ่รังสีของสารแก๊มตรังสีทั้งโดยเจตนาหรือไม่เจตนา มีปริมาณและอานุภาพที่สามารถทำลายสภาพแวดล้อม สิ่งมีชีวิต ก่อให้เกิดการบาดเจ็บหรือเสียชีวิตเมื่อได้รับการสัมผัสหรือการปนเปื้อน

วัตถุประสงค์

เพื่อตรวจสอบชนิด ประเภท และความเป็นอันตรายของวัตถุหรือสารเคมีอันตราย เพื่อให้ความช่วยเหลือผู้ได้รับอันตราย ลดความสูญเสียต่อชีวิตและทรัพย์สินอันเนื่องจากความเป็นพิษของวัตถุหรือสารเคมีอันตราย

เพื่อควบคุม จัดเก็บ วัตถุหรือสารเคมีอันตรายให้อยู่ในพื้นที่จำกัด และส่งมอบให้หน่วยงานที่เกี่ยวข้องไปดำเนินการ

เพื่อชำระล้างพื้นที่ซึ่งได้รับการปนเปื้อนจากวัสดุสารเคมีอันตรายให้อยู่ในระดับที่ยอมรับได้

หน่วยงานที่เกี่ยวข้อง

รพม. (ผู้บริหาร/พนักงานเจ้าหน้าที่ด้านการรักษาความปลอดภัยและกู้ภัย/พนักงานเจ้าหน้าที่ประจำศูนย์ควบคุมการเดินรถ)

บริษัทผู้รับสัมปทาน (พนักงานส่วนงานควบคุมการเดินรถ/ส่วนงานสถานี/ส่วนงานรถไฟฟ้า/ เป็นต้น)

สปก.กทม./หน่วยงานด้านบรรเทาสาธารณภัยประจำท้องถิ่น

เจ้าหน้าที่ตำรวจ/เจ้าหน้าที่กองพิสูจน์หลักฐาน

ศูนย์เอร์ราวิณ/ศูนย์เรนทร/หน่วยงานด้านการกู้ชีพประจำท้องถิ่น


หน่วยงานด้านวิทยาศาสตร์ทางการทหาร (วศ.ทบ/วศ.ทอ./วศ.ทร.)

กรมควบคุมมลพิษ

สำนักงานปรมาณูเพื่อสันติ

การรับรู้ว่ามีเหตุวัสดุ สารเคมี หรืออาวุธอานุภาพทำลายล้างสูง (WMD) ได้มีการออกฤทธิ์แล้ว และกำลังส่งผลกระทบต่อสิ่งมีชีวิตหรือสิ่งแวดล้อมแล้วในเบื้องต้น สามารถสังเกตได้จากอาการที่ปรากฏ ซึ่งสามารถจำแนกเป็นกลุ่มได้ดังนี้

1. สารเคมีทำลายประสาท (Nerve Agent) ออกฤทธิ์ส่งผลต่อระบบประสาท เนื้อเยื่อถูกขัดขวาง กล้ามเนื้อหัวใจไม่ทำงาน เช่น มีอาการเหงื่อออกมาก แน่นหน้าอก เป็นตะคริว กล้ามเนื้อกระตุก ชัก หายใจลำบาก หอบ รุ่มนานตาหรี และเสียชีวิต เป็นต้น

 ประเภทเอกสาร : ระเบียบปฏิบัติงาน	ชื่อเอกสาร : การตอบโต้เหตุฉุกเฉิน	หน้าที่ : 28 ของ 37
	วันที่บังคับใช้ 28 เมษายน 2560	แก้ไขครั้งที่ : 2

2. สารเคมีทำลายโลหิต (Blood Agent) ออกฤทธิ์ขัดขวางการแลกเปลี่ยนออกซิเจนระหว่างเซลล์ และเม็ดเลือด มีอาการหน้าแดง คลื่นไส้ อาเจียน ปวดศีรษะ หายใจลำบาก ชัก หมดสติ และเสียชีวิต เป็นต้น
3. สารเคมีทำลายระบบหายใจหรือหายใจไม่ออก (Lung Irritant, Chocking Agents) จะออกฤทธิ์ต่อเนื้อเยื่อทางเดินหายใจและเยื่อทางเดินอาหาร ทำให้เซลล์ถูกทำลาย เกิดภาวะขาดออกซิเจน มีอาการหายใจไม่ออก แน่นหน้าอก ไอเป็นเลือด คลื่นไส้ อาเจียน ท้องเดิน ฯลฯ
4. สารเคมีทำให้พุพอง (Vesicant or Blister Agent) จะออกฤทธิ์ระคายเคืองต่อผิวหนังและเนื้อเยื่ออื่นๆ ผิวหนังเป็นตุ่มพอง ผิวหนังไหม้ ระคายเคืองตา หากเข้าตาอาจทำให้อักเสบหรือบอดชั่วคราว กรณีรุนแรงมากอาจแสบจุมก แน่นหน้าอก คลื่นไส้ อาเจียน ชักและเสียชีวิตได้
5. สารเคมีที่ใช้ในการควบคุมจลาจล และสารเคมีที่ทำความเสียหายอื่น จะออกฤทธิ์ส่งผลให้ผู้ได้รับสารเสื่อมสมรรถภาพไปชั่วขณะ มีผลระคายเคืองต่อความรู้สึก เช่น น้ำตาไหล จาม ติดต่อกัน อาเจียน ระคายเคืองผิวหนัง คัน เจ็บปวด ปวดศีรษะอย่างรุนแรง แน่นหน้าอก คลื่นไส้ อาเจียน หรืออาจเสียชีวิตได้

การปิดกั้นพื้นที่เพื่อการตอบโต้เหตุวัตถุ สารเคมีอันตราย หรืออาวุธอานุภาพทำลายล้างสูง (WMD) เพื่อป้องกันผู้ไม่เกี่ยวข้องในพื้นที่จะจัดแบ่งเป็น 3 โซน ได้แก่

ZONE	พื้นที่ป้องกัน		ผู้ได้รับอนุญาตเข้าพื้นที่
	โครงการยกระดับ (พื้นที่โล่ง)	โครงการใต้ดิน (พื้นที่ปิด)	
HOT	ภายในรัศมีจากผิวนอกของพื้นที่ซึ่งได้รับผลกระทบจากสารต้นเหตุ	* สถานที่ที่ตรวจพบสารต้นเหตุ * ภายในรัศมีจากผิวนอกของแนวอุโมงค์ที่ได้รับผลกระทบจากสารต้นเหตุ	พจ.กู้ภัย รพม./สปภ. กทม./ปภ./หน่วยงาน วิทยาศาสตร์ทางทหาร กรมควบคุมมลพิษ/สนง. ปริมาณเพื่อสันติ
WARM	จากผิวนอกของพื้นที่ HOT ZONE ออกไปอีกเท่ากับ 50 เมตร	ระดับถนน	พ.บริษัทผู้รับสัมปทาน/ พจ.กู้ภัย รพม./หน่วย สนับสนุนภายนอกที่ได้รับ อนุญาตเข้าพื้นที่ HOT ZONE
COOL	จากผิวนอกของพื้นที่ WARM ZONE	จากผิวนอกของพื้นที่ WARM ZONE	หน่วยสนับสนุนภายนอก ทั้งหมด



ประเภทเอกสาร : ระเบียบปฏิบัติงาน

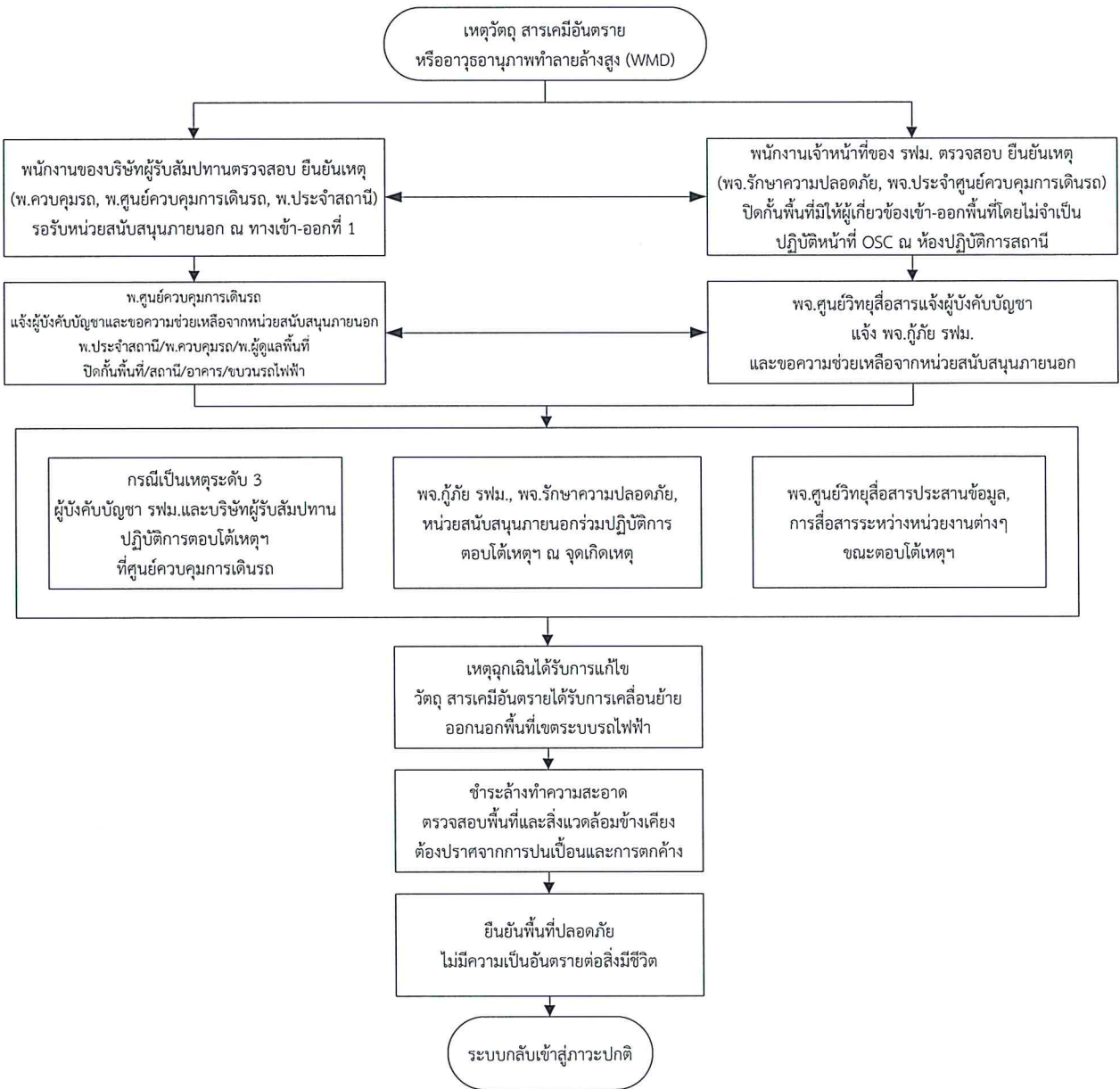
ชื่อเอกสาร : การตอบโต้เหตุฉุกเฉิน


วันที่บังคับใช้ 28 เมษายน 2560

หน้าที่ : 29 ของ 37

แก้ไขครั้งที่ : 2

ขั้นตอนการตอบโต้



 ประเภทเอกสาร : ระเบียบปฏิบัติงาน	ชื่อเอกสาร : การตอบโต้เหตุฉุกเฉิน	หน้าที่ : 30 ของ 37
	วันที่บังคับใช้ 28 เมษายน 2560	แก้ไขครั้งที่ : 2

**เหตุอาชญากรรมร้ายแรงหรือการจับตัวประกัน
ระดับเหตุฉุกเฉินเท่ากับหรือมากกว่า สอง**

นิยาม

เหตุอาชญากรรม หมายถึง พฤติกรรมที่มีการกระทำผิดโดยผู้กระทำผิดมีเจตนาในการกระทำดังกล่าว โดยเป็นการกระทำความผิดที่มีลักษณะร้ายแรง มีความรุนแรงและเป็นอันตรายต่อสังคม ซึ่งก่อให้เกิดผลกระทบต่อจำนวนมหาศาลต่อสังคม อันเป็นการกระทำที่มีการละเมิดต่อกฎหมายบ้านเมือง ผู้กระทำผิดจะต้องได้รับโทษ

วัตถุประสงค์

เพื่อแก้ไขสถานการณ์โดยสันติวิธี
 เพื่อหาข้อมูลให้แก่เจ้าหน้าที่ทีมเจรจา ส่งต่อข้อมูลให้หน่วยงานภายนอก และให้ผู้บังคับบัญชาตัดสินใจ
 เพื่อถ่วงเวลา

หน่วยงานที่เกี่ยวข้อง

รฟม. (ผู้บริหาร/พนักงานเจ้าหน้าที่ด้านการรักษาความปลอดภัยและกู้ภัย/พนักงานเจ้าหน้าที่ประจำศูนย์ควบคุมการเดินรถ)

บริษัทผู้รับสัมปทาน (พนักงานส่วนงานควบคุมการเดินรถ/ส่วนงานสถานี/ส่วนงานรถไฟฟ้า/ เป็นต้น)

สปก.กทม./หน่วยงานด้านบรรเทาสาธารณภัยประจำท้องถิ่น

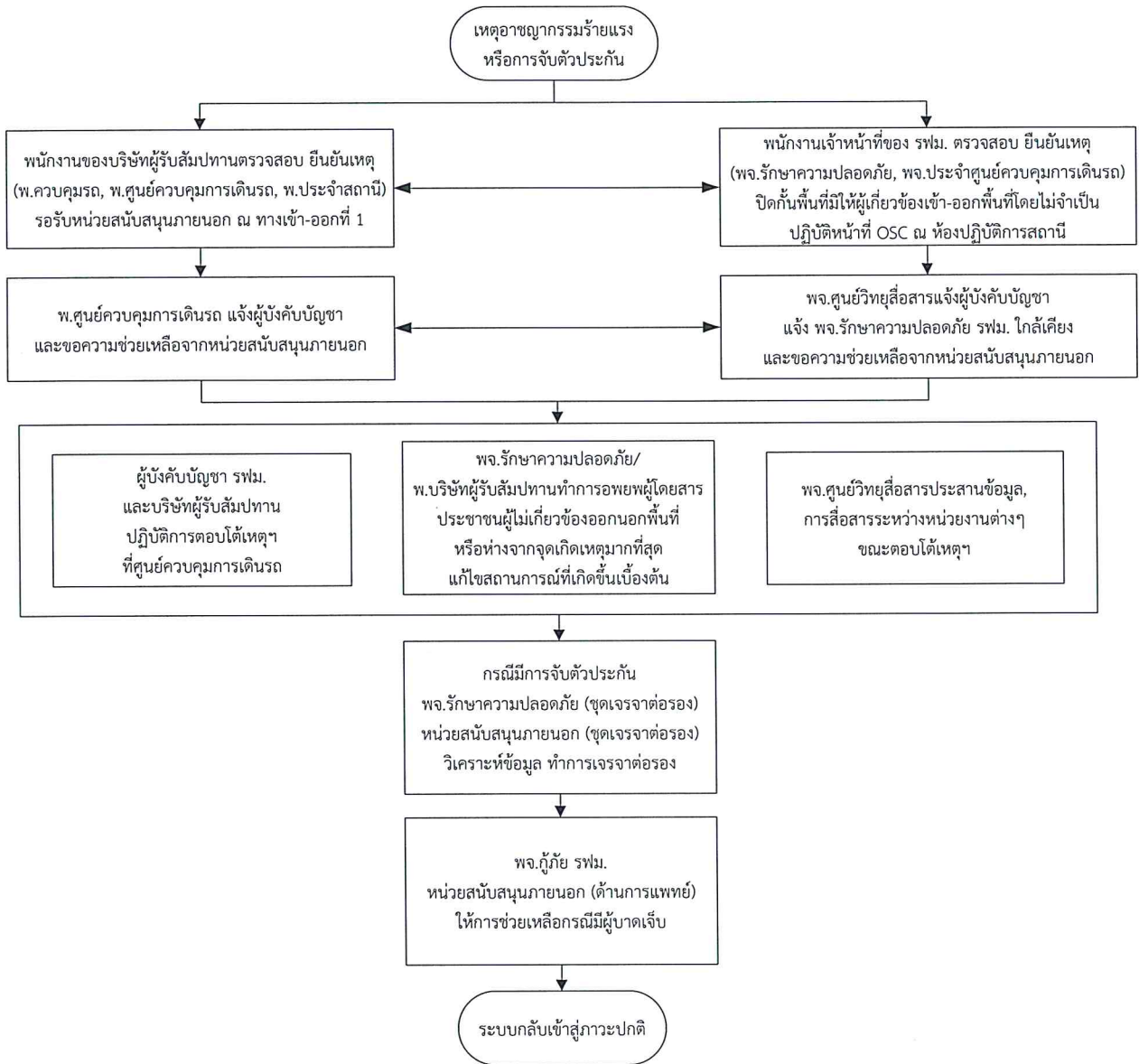
เจ้าหน้าที่ตำรวจ/เจ้าหน้าที่กองพิสูจน์หลักฐาน


ศูนย์เอราวัณ/ศูนย์เรนทร/หน่วยงานด้านการกู้ชีพประจำท้องถิ่น

หน่วยงานด้านสาธารณสุขปโภค เช่น การไฟฟ้า การประปา บริษัท TOT จำกัด (มหาชน) เป็นต้น



ขั้นตอนการตอบโต้



 ประเภทเอกสาร : ระเบียบปฏิบัติงาน	ชื่อเอกสาร : การตอบโต้เหตุฉุกเฉิน	หน้าที่ : 32 ของ 37
	วันที่บังคับใช้ 28 เมษายน 2560	แก้ไขครั้งที่ : 2

เหตุความผิดเกี่ยวกับทรัพย์สิน ระดับเหตุฉุกเฉินเท่ากับหรือมากกว่า ศูนย์

นิยาม

ลักษณะการกระทำความผิดทางอาญาที่เกี่ยวกับทรัพย์สิน ได้แก่ ความผิดฐานลักทรัพย์ ความผิดฐานฉ้อโกงทรัพย์สิน ความผิดฐานชิงทรัพย์ ความผิดฐานชิงทรัพย์ ความผิดฐานฉ้อโกงทรัพย์สิน ความผิดฐานฉ้อโกงทรัพย์สิน ความผิดฐานฉ้อโกงทรัพย์สิน ความผิดฐานฉ้อโกงทรัพย์สิน ความผิดฐานฉ้อโกงทรัพย์สิน

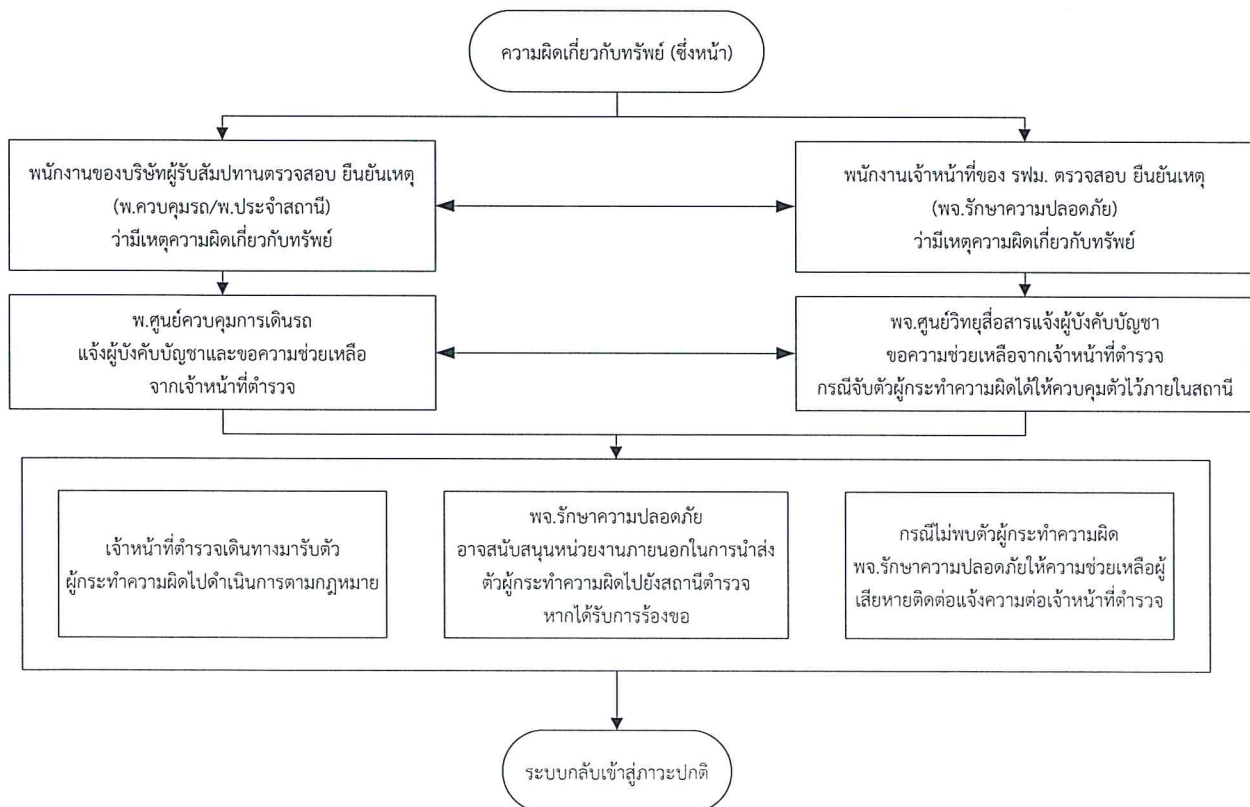
วัตถุประสงค์


เพื่อการจับกุม ควบคุมผู้กระทำความผิดเกี่ยวกับทรัพย์สิน (ความผิดชิงหน้า)
 เพื่อให้ความช่วยเหลือแก่ผู้เสียหาย ประสานแจ้งความต่อเจ้าหน้าที่ตำรวจ

หน่วยงานที่เกี่ยวข้อง

รฟม. (ผู้บริหาร/พนักงานเจ้าหน้าที่ด้านการรักษาความปลอดภัยและกักขัง เป็นต้น)
 บริษัทผู้รับสัมปทาน (/ส่วนงานสถานี/ส่วนงานรถไฟฟ้า เป็นต้น)
 เจ้าหน้าที่ตำรวจ

ขั้นตอนการตอบโต้



 ประเภทเอกสาร : ระเบียบปฏิบัติงาน	ชื่อเอกสาร : การตอบโต้เหตุฉุกเฉิน	หน้าที่ : 33 ของ 37
	วันที่บังคับใช้ 28 เมษายน 2560	แก้ไขครั้งที่ : 2

**เหตุผู้บาดเจ็บ เจ็บป่วย/ต้องการบุคลากรทางการแพทย์
ระดับเหตุฉุกเฉินเท่ากับหรือมากกว่า ศูนย์**

นิยาม

ผู้ป่วยหรือผู้ที่ได้รับบาดเจ็บ ซึ่งมีอาการบ่งชี้ว่าจะเป็นการที่คุกคามต่อการทำงานของอวัยวะสำคัญ ได้แก่ หัวใจ สมอง การหายใจ ต้องได้รับการรักษาและดูแลติดตามอย่างใกล้ชิด เพราะอาจทำให้เสียชีวิตได้รวดเร็ว ยกตัวอย่าง เช่น

1. หัวใจหยุดเต้น
2. หอบรุนแรง
3. มีการเขียวคล้ำ
4. เป็นลมหมดสติ ไม่รู้สึกตัว
5. สิ่งแปลกปลอมอุดกั้นหลอดลม
6. มีอาการวิกฤติจากอุบัติเหตุ เช่น ตกบันไดเลื่อน สิ่งของตกใส่ศีรษะ เป็นต้น
7. มีเลือดออกมาก ห้ามไม่หยุด
8. ภาวะขาดน้ำอย่างรุนแรง
9. แขน ขา อ่อนแรง ปากเปี้ยว พุดลำบาก
10. ชัก
11. มีอาการวิกฤติจากไข้สูง
12. ถูกสารพิษ สัตว์มีพิษกัด หรือได้รับยามากเกินไปเกินขนาด เป็นต้น

วัตถุประสงค์


เพื่อบรรเทาความเจ็บป่วยหรือให้การช่วยเหลือผู้บาดเจ็บ/เจ็บป่วยเบื้องต้นในเขตระบบรถไฟฟ้า เพื่อประสานขอความช่วยเหลือจากหน่วยงานด้านการแพทย์ในการรับผู้บาดเจ็บ/เจ็บป่วยในเขตระบบรถไฟฟ้าไปยังสถานพยาบาล เพื่อลดผลกระทบที่อาจเกิดขึ้นต่อการให้บริการรถไฟฟ้า

หน่วยงานที่เกี่ยวข้อง

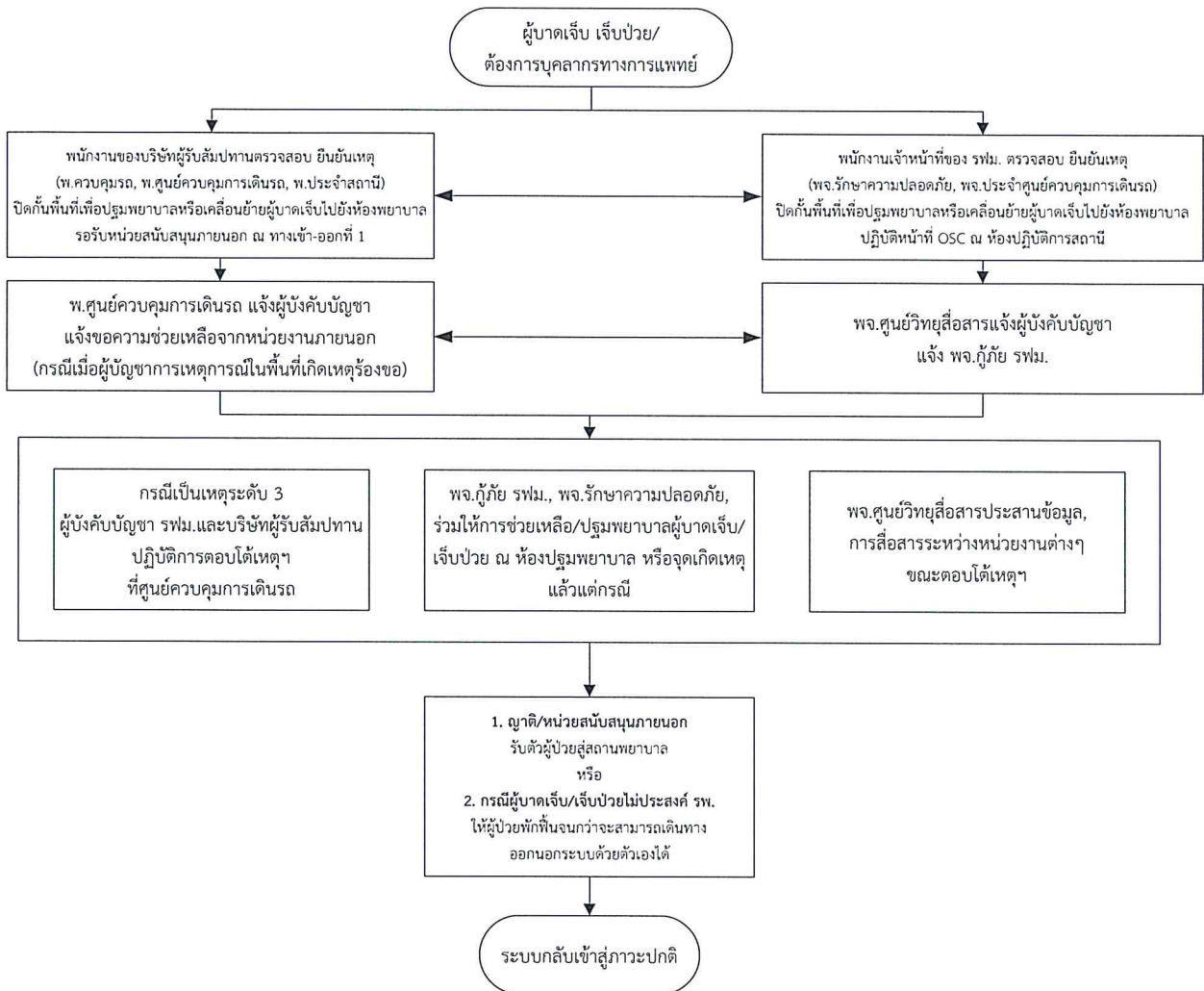
รฟม. (ผู้บริหาร/พนักงานเจ้าหน้าที่ด้านการรักษาความปลอดภัยและกู้ภัย/พนักงานเจ้าหน้าที่ประจำศูนย์ควบคุมการเดินรถ เป็นต้น)


บริษัทผู้รับสัมปทาน (พนักงานส่วนงานควบคุมการเดินรถ/ส่วนงานสถานี/ส่วนงานรถไฟฟ้า เป็นต้น)

ศูนย์เอราวัณ/ศูนย์นเรนทร/หน่วยงานด้านการกู้ชีพประจำท้องถิ่น

 ประเภทเอกสาร : ระเบียบปฏิบัติงาน	ชื่อเอกสาร : การตอบโต้เหตุฉุกเฉิน	หน้าที่ : 34 ของ 37
	วันที่บังคับใช้ 28 เมษายน 2560	แก้ไขครั้งที่ : 2

ขั้นตอนการตอบโต้



 ประเภทเอกสาร : ระเบียบปฏิบัติงาน	ชื่อเอกสาร : การตอบโต้เหตุฉุกเฉิน	หน้าที่ : 35 ของ 37
	วันที่บังคับใช้ 28 เมษายน 2560	แก้ไขครั้งที่ : 2

เหตุโครงสร้างหรืออาคารถล่ม
ระดับเหตุฉุกเฉินเท่ากับ สาม

นิยาม

การถล่มหรือพังลงของโครงสร้างอาคาร

วัตถุประสงค์

เพื่อการช่วยเหลือผู้บาดเจ็บ หรือเสียชีวิตในที่เกิดเหตุ
เพื่อจัดการพื้นที่โครงสร้างหรืออาคารถล่ม

หน่วยงานที่เกี่ยวข้อง

รพม. (ผู้บริหาร/พนักงานเจ้าหน้าที่ด้านการรักษาความปลอดภัยและกู้ภัย/พนักงานเจ้าหน้าที่ประจำศูนย์ควบคุมการเดินรถ เป็นต้น)


บริษัทผู้รับสัมปทาน (พนักงานส่วนงานควบคุมการเดินรถ/ส่วนงานสถานี/ส่วนงานรถไฟฟ้า/ เป็นต้น)

สภ.กทม./หน่วยงานด้านบรรเทาสาธารณภัยประจำท้องถิ่น

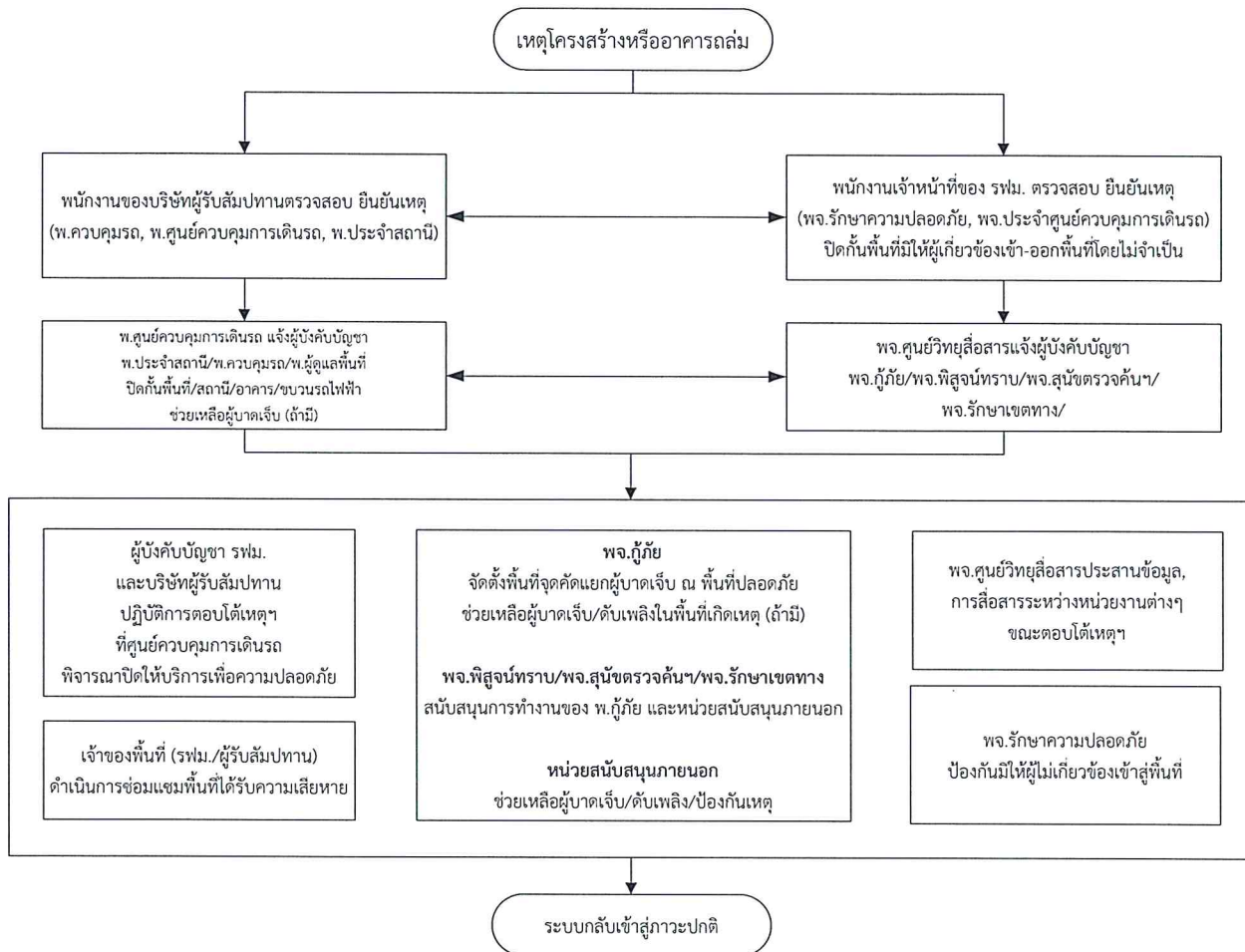
เจ้าหน้าที่ตำรวจ/เจ้าหน้าที่กองพิสูจน์หลักฐาน


ศูนย์เอร์ราวิชั่น/ศูนย์นเรนทร/หน่วยงานด้านการกู้ชีพประจำท้องถิ่น

หน่วยงานด้านสาธารณูปโภค เช่น การไฟฟ้า การประปา บริษัท TOT จำกัด (มหาชน) เป็นต้น

 ประเภทเอกสาร : ระเบียบปฏิบัติงาน	ชื่อเอกสาร : การตอบโต้เหตุฉุกเฉิน	หน้าที่ : 36 ของ 37
	วันที่บังคับใช้ 28 เมษายน 2560	แก้ไขครั้งที่ : 2

ขั้นตอนการตอบโต้



 ประเภทเอกสาร : ระเบียบปฏิบัติงาน	ชื่อเอกสาร : การตอบโต้เหตุฉุกเฉิน	หน้าที่ : 37 ของ 37
	วันที่บังคับใช้ 28 เมษายน 2560	แก้ไขครั้งที่ : 2

13. ตารางควบคุมบันทึก

รหัสบันทึก	ชื่อเอกสาร	สถานที่จัดเก็บ	ระยะเวลาในการจัดเก็บ	วิธีการจัดเก็บ	วิธีการทำลายเอกสาร	ผู้มีอำนาจอนุมัติในการทำลาย
SRD-ERF-001	แบบบันทึกเหตุฉุกเฉินในเซตระบบรถไฟฟ้า	พิจารณาจากหน่วยงานเจ้าของเรื่องเป็นผู้จัดเก็บเอกสารต้นฉบับ (ฝรภ./กรภ.1/กรภ.2/กกภ.1/กกภ.2/กรข.) และสำเนาจัดเก็บที่ฝรภ. ด้วยอีกฉบับ	5 ปี	รวบรวมเป็นแฟ้มเอกสาร/จัดเก็บข้อมูลลงในคอมพิวเตอร์	เข้าเครื่องทำลายเอกสาร	ผอ.ฝรภ.

14. เอกสารแนบ

แบบบันทึกเหตุฉุกเฉิน SRD-ERF-001

15. เบอร์โทรศัพท์ฉุกเฉิน

แจ้งเหตุด่วน-เหตุร้าย โทร. 191

แจ้งอัคคีภัย โทร. 199

ศูนย์เรนทร โทร. 1669

ศูนย์วิทยุพสุธา โทร. 0-2938-3666

กรมป้องกันและบรรเทาสาธารณภัย โทร. 1784

กรมควบคุมมลพิษ โทร. 1650

สำนักงานปรมาณูเพื่อสันติ โทร 0-2596-7600

ศูนย์สนับสนุนการปฏิบัติการฉุกเฉินสารเคมี โทร. 02-298-2387, 086-130-2386



ตอนที่ 1 เริ่มเกิดเหตุ

1.1 วันที่	/ /	1.7 ประเภทเหตุ	<input type="checkbox"/> กลุ่มควันเพลิงไหม้	<input type="checkbox"/> พบวัตถุต้องสงสัย	<input type="checkbox"/> ชูวางระเบิด	<input type="checkbox"/> พบวัตถุระเบิด	<input type="checkbox"/> ระเบิดจากวัตถุระเบิด
1.2 เวลา	น.		<input type="checkbox"/> ระเบิดไม่ใช่วัตถุระเบิด	<input type="checkbox"/> รถไฟฟ้าชนกัน/ตกราง	<input type="checkbox"/> ไฟฟ้าดูด	<input type="checkbox"/> WMD/สารเคมี	<input type="checkbox"/> จับตัวประกัน
1.3 ระดับ	0 1 2 3		<input type="checkbox"/> อาชญากรรมร้ายแรง	<input type="checkbox"/> จลาจล/ผู้ชุมนุมประท้วง	<input type="checkbox"/> ความผิดปกติเกี่ยวกับทรัพย์สิน		<input type="checkbox"/> อุทกภัย
1.4 ส่วนงานบันทึก			<input type="checkbox"/> ผู้บาดเจ็บ/ต้องการแพทย์	<input type="checkbox"/> โครงสร้าง/อาคารถล่ม	<input type="checkbox"/> อุบัติเหตุยานยนต์		<input type="checkbox"/> อื่นๆ โปรดระบุ _____
1.5 รับแจ้งเหตุจาก	<input type="checkbox"/> พจ.รพม./ฟรภ. _____		<input type="checkbox"/> ผู้โดยสาร/ประชาชน _____		<input type="checkbox"/> ระบบอัตโนมัติ		
	<input type="checkbox"/> บ.ผู้รับสัมปทานฯ/ผู้รับจ้าง _____		<input type="checkbox"/> ศูนย์วิทยุ _____		<input type="checkbox"/> อื่นๆ โปรดระบุ _____		
1.6 สถานที่เกิดเหตุ							

ตอนที่ 2 ขณะตอบโต้เหตุ

2.1 ผบ.ที่เข้าร่วม	ระดับสูง	<input type="checkbox"/> ผวก.	<input type="checkbox"/> รพป.	<input type="checkbox"/> ผชก.	อื่นๆ โปรดระบุ _____			
	ระดับฝ่าย	<input type="checkbox"/> ผรภ.	<input type="checkbox"/> ผปก.	<input type="checkbox"/> อื่นๆ โปรดระบุ _____				
	ระดับกอง	<input type="checkbox"/> กรภ.1	<input type="checkbox"/> กรภ.2	<input type="checkbox"/> กกภ.1	<input type="checkbox"/> กกภ.2	<input type="checkbox"/> กรข.	<input type="checkbox"/> สภก.	<input type="checkbox"/> อื่นๆ โปรดระบุ _____
	ระดับหน.	<input type="checkbox"/> หน.รภ.		<input type="checkbox"/> หน.ภก.		<input type="checkbox"/> หน.รข.		<input type="checkbox"/> อื่นๆ โปรดระบุ _____
2.2 ผู้ตอบโต้เหตุ	2.2.1 _____	2.2.2 _____	2.2.3 _____	2.2.4 _____				
(ระบุชื่อบุคคลเฉพาะ	2.2.5 _____	2.2.6 _____	2.2.7 _____	2.2.8 _____				
ส่วนงานของตน)	2.2.9 _____	2.2.10 _____	2.2.11 _____	2.2.12 _____				

2.3 หน่วยงานสนับสนุนภายนอก (โปรดระบุชื่อหน่วยที่เข้าร่วมตอบโต้)

<input type="checkbox"/> จนท.ตำรวจ	สน. _____	สน. _____	สน. _____	สน. _____
<input type="checkbox"/> หน่วยงานเก็บกู้วัตถุระเบิด	หน่วย _____	หน่วย _____	หน่วย _____	หน่วย _____
<input type="checkbox"/> สปก.กทม.	สดพ. _____	สดพ. _____	สดพ. _____	สดพ. _____
<input type="checkbox"/> เทศบาล/อบต.	1 _____	2 _____	3 _____	4 _____
<input type="checkbox"/> หน่วยกู้ชีพ	1 _____	2 _____	3 _____	4 _____
<input type="checkbox"/> หน่วยงานด้านสารเคมี/วัตถุอันตราย/วัตถุแก๊สมันตรังสี	1 _____	2 _____	3 _____	
<input type="checkbox"/> หน่วยงานด้านความมั่นคง/ทหาร	1 _____	2 _____	3 _____	
<input type="checkbox"/> อื่นๆ โปรดระบุ	1 _____	2 _____	3 _____	4 _____

2.4 การปฏิบัติของหน่วยในที่เกิดเหตุ (ระบุเฉพาะที่หน่วยตนเองดำเนินการ)



ตอนที่ 3 หลังเกิดเหตุ

3.1 ผลการปฏิบัติ

3.2 ผลสำรวจความสูญเสีย/เสียหาย

3.3 ข้อมูลอื่นๆ เพิ่มเติม

ลงชื่อ

ผู้รายงาน

(_____)

ตำแหน่ง

_____ / _____

